

DAIMLER TRUCK

Mexico



Informe de Sostenibilidad 2023

DAIMLER TRUCK
Financial Services



Mercedes-Benz
The standard for buses.



DISCLAIMER

El Informe de Sostenibilidad 2023 de las operaciones de Daimler Truck en México representa la continuidad en la rendición de cuentas sobre las acciones llevadas a cabo en materia de sostenibilidad.

Las operaciones de Daimler Truck México están enmarcadas bajo las políticas y lineamientos del grupo Daimler Truck AG. Por ello, para la elaboración del presente informe, retomamos la estructura, políticas, declaraciones y, en general, la información que es común a las operaciones en México del documento Annual Report 2023 | Daimler Truck - B | Combined Management Report with Non-Financial Statement of the Group | Sustainability at Daimler Truck.

En este informe se utilizará la denominación Daimler para referirse indistintamente a las empresas del grupo Daimler Truck México. En esta segunda edición, se reporta el periodo 2023.

Nota: Este Informe de Sostenibilidad 2023 incluye información desde 2021, ya que ese año fue el primero en que se obtuvieron datos desagregados para todo el año, a raíz de la separación del grupo Daimler AG y la creación de Daimler Truck AG.

Recopilación original de la información: External Affairs

Edición y supervisión: Contenidos Arcadia

Diseño: Contenidos Arcadia

Fotos: Daimler Truck México

Daimler Truck México

Oficinas corporativas: Avenida Santa Fe, Torre 3, No. 428, Int Piso 7, Col. Santa Fe, Cuajimalpa, C.P. 05348, Cuajimalpa de Morelos, Ciudad de México, México
freightliner.com.mx

Autobuses Mercedes-Benz

autobusesmercedesbenz.com.mx

Daimler Financial Services

daimlertruck-financialservices.mx

CONTENIDO

Mensaje de nuestra directiva	06
Prólogo	11
Daimler Truck en México	12
Estrategia empresarial para la sostenibilidad	13
Responsabilidad con la sostenibilidad	14
Objetivos de Desarrollo Sostenible	15
Pacto Global de las Naciones Unidas	16
Análisis de materialidad	17
Temas materiales	17
Productos	18
Sostenibilidad en Daimler Truck México	24
MEDIO AMBIENTE	25
Productos verdes	27
eCascadia	28
Mercedes Benz eO500	29
Conservación de recursos - nueva vida para vehículos y piezas usadas	29
Producción verde	30
Protección del clima, control de la contaminación del aire	30
y conservación de recursos en la producción	
Gestión ambiental	31
Energía renovable en la producción	31
Consumo energético	32
Industria limpia	34
Emisiones de CO2e	34
Cadena de suministro verde	35
Gestión de energía	36
Uso eficiente del agua	36
Residuos	37

Biodiversidad	39
Cumplimiento ambiental	39
SOCIAL	40
Temas sociales materiales	41
Nuestra Gente	44
Empleo	44
Acciones e iniciativas	48
Seguridad y salud	53
Diversidad, equidad e inclusión	60
Formación y desarrollo profesional	65
Derechos Humanos	67
Libertad de asociación y negociación colectiva	68
Seguridad Vial	69
Seguridad vial y conducción automatizada	69
Movilidad sostenible en el transporte urbano	70
Servicios digitales para el transporte de pasajeros	71
Programa de capacitación: Movilidad sustentable	72
Centro de Manejo integral	73
Ciudadanía Corporativa	74
Líderes en Movimiento	74
Mujer Digital	75
Proyectos STEM	76
Festival Internacional de Cine UNAM	77
Donativos en especie a favor de la comunidad	78
Donación de autobús para niñas y niños en Michoacán	78
Voluntariado en Barranca de Tarango	79
Club de Sustentabilidad	81
Proyectos sociales en Planta Saltillo	82
Vive Rosa	82
Centro de Desarrollo Laboral y Artístico	82
Señalética para una recreación responsable	82

GOBERNANZA	83
Gobierno corporativo responsable	85
Gestión de sostenibilidad en Daimler Truck y Daimler Truck México	87
Políticas	88
Gestión de riesgos y oportunidades	88
Cumplimiento	88
Sistema de Gestión de Cumplimiento	88
1. Cultura corporativa y valores de cumplimiento	89
2. Objetivos de cumplimiento	89
3. Organización de cumplimiento	89
4. Riesgos de cumplimiento	89
5. Programa de cumplimiento	90
Denuncia de violaciones de las normas a través del sistema de denuncia de irregularidades <i>SpeakUp</i>	90
Colaboración con socios de ventas y proveedores	91
6. Información interna, comunicación y medidas de entrenamiento	91
7. Monitoreo y mejoras	91
Áreas de enfoque de la gestión de cumplimiento	92
Principales objetivos	92
1. Lucha contra la corrupción	92
2. Fortalecer y promover la competencia leal	92
3. Garantizar el cumplimiento de los requisitos técnicos y reglamentarios	93
4. Respeto y apoyo de los derechos humanos	93
5. Cumplimiento de las leyes de protección de datos	94
6. Prevención de lavado de dinero y financiamiento al terrorismo	95
7. Cumplimiento de sanciones y regulaciones de exportación	95
8. Ventas responsables	95
9. Cumplimiento de obligaciones fiscales	95
10. Cumplimiento de recursos humanos	96
Alianzas y compromiso	97
Diálogo con la política y la sociedad	98
Asociaciones industriales e iniciativas	99
Índice GRI 2023	100
Agradecimientos	104

Este informe refleja nuestro compromiso continuo con la creación de un futuro más sostenible y limpio. La industria de camiones y tractocamiones es fundamental para la economía global, facilitando el transporte de bienes y servicios esenciales. En Daimler Truck México, reconocemos nuestra responsabilidad no solo de operar de manera eficiente y rentable, sino también de hacerlo de manera sostenible. Nos comprometemos a reducir nuestra huella de carbono mediante la innovación en tecnologías de combustibles limpios y el desarrollo de soluciones de transporte más ecológicas y también estamos invirtiendo en investigación y desarrollo para liderar el camino hacia un futuro con una movilidad cero emisiones.

Nuestro compromiso con la sostenibilidad va más allá de nuestras labores diarias. Estamos dedicados a apoyar a las comunidades donde operamos mediante iniciativas que promuevan el bienestar social y económico. Al mismo tiempo, nos esforzamos por minimizar nuestro impacto ambiental a través de prácticas responsables de gestión de residuos, eficiencia energética y conservación de recursos naturales.

En Daimler Truck México, otro pilar de nuestra cultura es que creemos que la diversidad, la equidad, la inclusión y la pertenencia no son solo valores fundamentales, sino también pilares esenciales para el éxito a largo plazo. Hemos implementado políticas y programas que fomentan un entorno de trabajo inclusivo, donde cada empleado se sienta valorado y respetado. Nuestra meta es crear un lugar de trabajo donde cada empleado y empleada, independientemente de su origen, género, raza, orientación sexual o capacidad, tenga las mismas oportunidades para crecer y alcanzar sus metas.

La inclusión y la igualdad de género son componentes vitales de nuestra estrategia de sostenibilidad. Hemos adoptado medidas proactivas para cerrar la brecha



de género en nuestra industria, tradicionalmente dominada por hombres. Esto incluye programas de mentoría y desarrollo profesional específicos para mujeres, así como políticas de contratación que aseguren una representación equitativa en todos los niveles de la organización. Además, hemos establecido metas claras para aumentar la representación femenina en roles de liderazgo.

Con la colaboración y el esfuerzo continuo de todos nuestros clientes, distribuidores, proveedores, colaboradores, socios y la comunidad en general, estamos seguros de que podemos construir un futuro más sostenible, equitativo e inclusivo para todos. Agradecemos su apoyo constante y su confianza en nuestra marca, Freightliner. Juntos, continuaremos impulsando el cambio positivo en nuestra industria y más allá.

A handwritten signature in black ink, appearing to read 'M. Barreiro'.

Marcela Barreiro
Presidente & CEO de Daimler Truck México

Desde hace 30 años estamos presentes en México produciendo autobuses eficientes, seguros, confortables y sobre todo amigables con el medio ambiente, con la finalidad de transformar la movilidad del país y contribuir en brindar soluciones rentables y benéficas para la sociedad.

Es una gran responsabilidad liderar el mercado por 26 años consecutivos, pues en efecto, las acciones que realicemos como empresa tienen un gran impacto en el país, hoy más de 40 millones de personas al día se transportan en autobuses Mercedes-Benz.

Por tal motivo cuidamos cada eslabón de la cadena de producción: proveedores en la producción de piezas y componentes; nuestra línea de producción en Planta García mejor conocida como la Casa del Autobús reciclando más del 90% de los materiales, una planta limpia; la red de Distribuidores brindando experiencias a los clientes y siempre actuando con rectitud y ética; y por supuesto nuestros clientes, apoyándolos en construir proyectos a largo plazo acorde a las necesidades de los usuarios, este 360° nos hace cada día más fuertes, cada vez más comprometidos y por supuesto iMBatibles.

Nuestra visión es clara y sigue firme, ser el proveedor líder en soluciones de autobuses y movilidad alrededor del mundo, hoy le llamamos la década del autobús derivado de la importancia global que tiene este medio de transporte, pues a través del autobús conectamos caminos, historias, ciudades, escuelas, trabajos, se hacen más eficiente los trayectos y en las ciudades se reduce el tráfico y el estrés. Como empresa de vehículos comerciales número 1 global, tenemos la oportunidad de resaltar lo que nos une y nos hace quienes somos: Trabajamos para mantener al mundo en movimiento.

Continuaremos trabajando por la movilidad sostenible que incluya autoridades, clientes, sociedad y nosotros como armadora, escuchando sus necesidades, actuando y con una visión clara hacia el futuro: tener un transporte sostenible en todo el país.

Seguiremos reforzando nuestros cuatro grandes principios que rigen el actuar y tareas desempeñadas de cada colega que forma parte de esta empresa:

1. Empezar por escuchar: a clientes, autoridades, usuarios, asociaciones, proveedores, distribuidores y todos aquellos involucrados en la movilidad.



2. Construyendo soluciones: pensamos siempre en la solución y no en el problema.

3. Liderar a largo plazo: Llegamos hace 30 años a México para quedarnos, ser el respaldo de los clientes y ayudarlos a hacer negocios prósperos y rentables.

4. Progresar juntos: impulsamos la rentabilidad de los negocios de clientes, distribuidores y proveedores.

Los invito a leer este reporte de sostenibilidad 2023 que muestra las acciones que como empresa realizamos, y que fue posible gracias al trabajo de un equipo muy inspirado y dedicado a hacer realidad una movilidad sostenible, rentable e inclusiva. Hoy trabajamos no solo por la movilidad si no por la diversidad e inclusión.

A handwritten signature in black ink, appearing to read 'Alexandre Nogueira'. The signature is stylized and fluid, with a long horizontal stroke extending to the right.

Alexandre Nogueira
CEO Daimler Buses México



El año 2023 representó un hito significativo para nuestra empresa, al conmemorar con orgullo tres décadas de innovación y compromiso en el mercado mexicano. Nos destacamos por ofrecer soluciones financieras especializadas para la industria de carga y pasaje, que satisfacen las necesidades de nuestros clientes, distribuidores y socios de marca, aspirando siempre a ser el proveedor líder de servicios financieros.

En este sentido, creemos firmemente que “todo es posible”, y por eso trabajamos para desarrollar soluciones integrales de movilidad sostenible que faciliten el acceso a las nuevas tecnologías incorporadas en los vehículos de las marcas y contribuyan a un medio ambiente más limpio.

Para lograr nuestros objetivos, tenemos una agenda de sostenibilidad fuerte y clara, enfocada principalmente en los siguientes puntos:

- Promover la incorporación acelerada de productos con tecnologías limpias en el mercado.

- Apoyar mediante el financiamiento, proyectos de movilidad urbana que permitan hacer más eficiente el transporte público.
- Nos involucramos activamente en acciones de apoyo social y ambiental en las comunidades donde operamos, buscando generar un impacto positivo y sostenible.

Te invito a conocer más a fondo nuestras aportaciones detalladas en este informe de sostenibilidad y que te mantengas actualizado sobre las decisiones que lideran nuestra forma de hacer negocios

David Velazquez,
CEO Daimler Financial Services

La sostenibilidad es una prioridad para Daimler Truck en la Planta Saltillo. Como la más grande y la principal fabricante de camiones y tractocamiones, somos plenamente conscientes del impacto que generamos. Por ello, nuestro enfoque no se limita a lo que producimos, sino también a cómo lo producimos. Esto implica no solo asegurar la fabricación de camiones de alta calidad y bajo consumo de combustible, que emitan menos gases de efecto invernadero, sino también garantizar que la energía y los insumos utilizados en nuestros procesos de producción y logística sean los más eficientes para minimizar nuestra huella de carbono, así como brindar las condiciones de desarrollo, salud y seguridad para todo nuestro equipo.

En este informe, encontrarán las acciones concretas que hemos llevado a cabo para mejorar nuestro entorno ambiental y fortalecer nuestra colaboración con la comunidad, con el objetivo de crear espacios favorables e incluyentes para todas y todos.

Atendiendo los compromisos establecidos por las Naciones Unidas a través de los ODS, la planta de Saltillo ya opera al 100% con electricidad proveniente de energías renovables, lo que la convierte en la primera de Daimler en alcanzar este hito y la segunda del grupo Daimler Truck North America (DTNA).

Al producir localmente las piezas de mayor volumen y menos complejidad, también estamos optimizando nuestras prácticas logísticas porque así reducimos las rutas de entrega, lo que minimiza las emisiones de transporte. Seguimos innovando y duplicando esta práctica en otras plantas y recorridos de suministro.

Derivado de la estrategia global ambiental de Daimler, cuyo objetivo es cumplir con los requisitos de neutralidad de carbono, la planta de Saltillo inició un proyecto en 2022 para alcanzar esta meta. Como resultado, en un año se logró que el 100% del consumo eléctrico proviniera de fuentes renovables, como energía solar y eólica, mediante el cambio de suministrador eléctrico y la adquisición de IRECs.

Con el uso de energía limpia, nuestra planta contribuyó a la lucha contra el cambio climático al evitar la emisión de 32,272.69 TonCO₂e por consumo eléctrico verde durante 2023. Las acciones no se detienen ahí, ya que se colocaron más de 390 paneles solares que ayudaron a generar más de 228 mil kWh, con lo que se



logró incrementar el consumo de energías renovables en el sitio.

Otra de las mayores actividades de nuestra planta están lideradas por el Club de Sustentabilidad, que busca continuar con el desarrollo de proyectos alineados a los temas de salud, capacitación para el trabajo y medio ambiente. Siempre vamos de la mano de nuestros voluntarios en distintas áreas y niveles, quienes suman su talento y convicción para generar más y mejores oportunidades para la comunidad.

Seguimos avanzando en la dirección correcta. Tenemos un gran potencial para ampliar nuestro impacto al colaborar con otras empresas locales en Saltillo. Continuaremos enfocándonos en la sostenibilidad para proteger el medio ambiente y mejorar la eficiencia empresarial, garantizando la seguridad y el bienestar de nuestros empleados y la sociedad. Con orgullo inspiramos y movemos al mundo para construir un mejor futuro.

Jane Rosaasen
Directora de Planta Saltillo, Daimler Truck México



Desde el inicio de sus operaciones en 1969 Daimler Planta Santiago se ha consolidado como un referente en términos de calidad, flexibilidad y excelencia operacional, esto gracias a la pasión y compromiso de cada uno de los colaboradores y colaboradoras, lo que nos ha permitido en los últimos años la incorporación de nuevos modelos 47X y 57X en nuestro portafolio de producto de la marca Western Star.

Por ello definimos la sustentabilidad como parte de nuestra cadena valor, basándonos en los tres pilares Ambiente, Social y Gobernanza (ESG); con esta visión promovemos la sustentabilidad en nuestras operaciones, impulsando el desarrollo de los colaboradores, promoviendo el bienestar de nuestra comunidad a través de programas sociales, así como desarrollando iniciativas y proyectos para reducir nuestro impacto ambiental.

Para Daimler Santiago la sustentabilidad es una condición fundamental en nuestros procesos, como muestra los resultados en el uso de nuestros recursos durante el 2023:

- **Agua:** reducción de consumo del 6% comparado con 2022.

- **Energía:** durante 2023 obtuvimos el menor consumo después de 8 años de mejoras en los procesos 8.2 %.
- **Residuos:** reducción del 5% comparado con el año 2022
- **Compromiso Ambiental - Cumplimiento Legal:** Confirmamos nuestro desempeño ambiental al alcanzar el cumplimiento al 100% de todos nuestros requerimientos legales.

En nuestro camino hacia la movilidad cero emisiones, contamos con una estación de carga Detroit eFill para la operación de unidades eléctricas en el movimiento de carga dentro de nuestras instalaciones.

Estos logros y resultados nos permiten tener un crecimiento sostenible y rentable a largo plazo que garantiza la continuidad de nuestro negocio, la generación de empleos y el desarrollo de la comunidad a la que pertenecemos. ¡Somos Daimler Truck Planta Santiago!

Jorge Iván Verastegui Muscutt
General Manager Santiago TMP
Daimler Truck México



PRÓLOGO

En un mundo donde los desafíos medioambientales se vuelven cada vez más críticos, la sostenibilidad emerge no solo como una tendencia, sino como una necesidad imperativa para todas las industrias. En este contexto, Daimler ha adoptado la sostenibilidad como el pilar fundamental de su modelo de negocio.

Hemos comprendido que la sostenibilidad no es una opción, sino una obligación con las generaciones presentes y futuras. Este compromiso se manifiesta en múltiples dimensiones de nuestra operación. Continuamente buscamos adaptar nuestras plantas de producción para minimizar el impacto ambiental, utilizando tecnologías de vanguardia que reducen el consumo de energía y las emisiones de gases de efecto invernadero. Hemos implementado sistemas de reciclaje y reutilización de materiales, asegurando que nuestros procesos sean lo más circulares posible.

La innovación tecnológica es un motor clave en la estrategia de sostenibilidad. Nuestros equipos de investigación y desarrollo trabajan incansablemente para diseñar vehículos que no solo sean más eficientes en términos de consumo de combustible, sino que también integren alternativas más limpias como motores eléctricos, de hidrógeno verde y tecnologías híbridas. Estos avances no solo benefician al medio ambiente, sino que también proporcionan a nuestros clientes soluciones más económicas y duraderas.

Entendemos que la sostenibilidad va más allá de nuestras instalaciones y productos.

Nos esforzamos por crear una cadena de suministro responsable, buscando colaborar con proveedores que comparten nuestra visión ecológica y ética. Asimismo, nuestra responsabilidad no termina con la entrega de nuestros productos. Nos comprometemos a acompañar a nuestros clientes en su transición hacia una movilidad más sostenible, proporcionando soporte y asesoramiento para maximizar la eficiencia y minimizar el impacto ambiental de sus operaciones.

La sostenibilidad también está en el corazón de nuestra relación con las comunidades. Reconocemos la responsabilidad que tenemos con la sociedad y con las comunidades en las que fabricamos nuestros vehículos y, por ello, desarrollamos programas de responsabilidad social que incluyen la promoción de empleos justos, la educación vial y el apoyo a proyectos locales de seguridad vial.

En Daimler, la sostenibilidad no es un elemento que utilizamos como accesorio, sino como el núcleo que orienta nuestro actuar y que sostiene nuestro negocio. Estamos comprometidos a liderar la industria con el ejemplo hacia un futuro más limpio y justo, demostrando que es posible combinar el éxito empresarial con un profundo respeto por el medio ambiente y la sociedad. Con ello, no solo aseguramos la viabilidad de nuestra empresa, sino que también contribuimos a la creación de un futuro más sostenible y justo para todos.

DAIMLER TRUCK EN MÉXICO

GRI 2 – 1,2,3,4,6,7

La historia de Daimler Truck inicia en Alemania con la fabricación del primer autobús del mundo en 1895. Un año después, en 1896, se fabricó el primer camión Daimler; desde entonces comenzamos el largo camino de la industria del transporte de camiones y autobuses. Hoy somos uno de los mayores fabricantes de vehículos comerciales del mundo. Contamos con una fuerza laboral de alrededor de 100 mil personas en más de 40 lugares en América del Norte, Europa, Asia y América Latina, así como en numerosos puntos de venta y servicio en la mayoría de los países del mundo.

Durante 125 años, nuestro negocio de camiones y autobuses formó parte del Grupo Daimler; desde 2021 nos convertimos en una empresa independiente. Hacer esto posible a nivel organizacional fue una hazaña. Este es probablemente el hito más importante en la historia

de la empresa. En el futuro, los inversores tendrán la oportunidad de comprar directamente las acciones de uno de los mayores fabricantes de vehículos comerciales del mundo. Daimler Truck se centra de manera constante y continua en mejorar la rentabilidad con el fin de liderar la industria hacia el transporte neutro en CO2e. Ahora esperamos aprovechar las oportunidades creativas como una empresa independiente con nuestro gran equipo global, para lograr aún más éxito empresarial en el futuro.

En 1956, establecimos actividades comerciales en México cuando Mercedes-Benz inicia operaciones de ensamble de automóviles. Actualmente, 11,160 personas laboran en 7 sitios, ubicados en 5 estados: Ciudad de México, Coahuila de Zaragoza, Estado de México, Nuevo León y San Luis Potosí.

SITIOS



Daimler Truck AG es la empresa líder en la producción de vehículos comerciales: autobuses (buses) y camiones (trucks). El grupo en México se compone de 5 empresas operativas:

- Daimler Vehículos Comerciales México, S. de R.L. de C.V.
- Daimler Manufactura, S. de R.L. de C.V.
- Daimler Financial Services México, S. de R.L. de C.V.
- Daimler Financial Services, S.A. de C.V. SOFOM ENR
- Daimler México, S.A. de C.V.



Mercedes-Benz
The standard for buses.

DAIMLER TRUCK
Financial Services

Daimler Truck AG es resultado de la escisión entre Daimler Truck y Daimler AG (ahora Mercedes-Benz Group AG) en 2021. En diciembre del mismo año, Daimler Truck AG comenzó a cotizar en bolsa.

Daimler Vehículos Comerciales México, S. de R.L. de C.V., tiene dos divisiones: Buses y Trucks. La primera fabrica autobuses urbanos, suburbanos, autobuses de tránsito rápido (BRTs) y foráneos bajo la marca Mercedes-Benz Autobuses; mientras que la segunda produce camiones y tractocamiones bajo la marca Freightliner.

Por su parte, Daimler Financial Services México, S. de R.L. de C.V., y Daimler Financial Services, S.A. de C.V. SOFOM ENR, brindan servicios y productos financieros.

ESTRATEGIA EMPRESARIAL PARA LA SOSTENIBILIDAD

Tenemos la ambición clara de brindar soluciones para que nuestros transportes e infraestructura sean más productivos, estén libres de accidentes y cuenten con un tren motriz de cero emisiones.

Definimos nuestro mapa de ruta poniendo atención a la eficiencia de nuestras soluciones y al apoyo a combustibles alternativos. El enfoque de protección se da a través de la evolución de los sistemas de seguridad activa, en conjunto con sistemas de asistencia para reducir accidentes y mejorar la experiencia del conductor. Por su parte, nuestras soluciones son capaces de convertir al vehículo en una plataforma programable que, en conjunto con la infraestructura, optimizan las operaciones de nuestros clientes. Como sabemos que el futuro es eléctrico y debe estar conectado, estamos co-creando con nuestros clientes y distribuidores un ecosistema de electromovilidad como una solución en tiempo real.

Con nuestros camiones y autobuses hemos fundado la industria moderna del transporte. Hoy somos uno de los mayores fabricantes de vehículos industriales del mundo. Actuamos sobre la base de la confianza entre colaboradores, clientes, socios comerciales, inversores y la sociedad en su conjunto.

En Daimler estamos comprometidos con nuestra visión de convertirnos en líderes de transporte sostenible:

- Diseñar el futuro del transporte de mercancías y personas, así como su funcionamiento de forma sostenible.
- Asumir responsabilidades hacia las personas, el medio ambiente y la sociedad.

La sostenibilidad es una parte integral de nuestro negocio; el marco que hemos establecido de forma responsable se llama ESG porque representa las siglas en inglés de tres campos temáticos.

1. Medio ambiente
2. Social
3. Gobernanza

La combinación de las diferentes características de nuestros colaboradores –como el género, la edad, la diversidad (cognitiva), los antecedentes culturales o el nivel educativo– permiten obtener mejores resultados. Trabajamos juntos para desarrollar nuevas tecnologías y el progreso en conjunto hace que nuestros clientes también avancen.

RESPONSABILIDAD CON LA SOSTENIBILIDAD

Sostenible, creíble e inclusivo

Nos mantenemos en estándares elevados. Nuestra gente, productos, procesos y comunicación reflejan nuestro compromiso con la sostenibilidad:

- Embajador ambiental
- Responsabilidad social
- Gobernanza e integridad

Para lograrlo hemos establecido 2 iniciativas marco que reflejan la estrategia y la visión que tenemos con respecto a la responsabilidad de ESG:



Nuestra visión está alineada a la conducción sin accidentes, integrando la tecnología más avanzada en nuestros vehículos. También queremos ser un empleador altamente atractivo al ofrecer un gran número de iniciativas y actividades para nuestros colaboradores, que tengan un fuerte enfoque en la diversidad, equidad e inclusión, la salud, la seguridad, el respeto a la privacidad de los datos y la capacitación. Para nuestras intervenciones comunitarias, realizamos alianzas estratégicas con organizaciones de la sociedad civil, autoridades y comunidades, ya que creemos en la diversidad, equidad e inclusión, de actores sociales para el diseño de soluciones a largo plazo, siempre bajo un enfoque de derechos.



Excelencia en la gobernanza y el desarrollo de integridad son guías que nos llevan a cumplir con las fiduciarias enfocadas a los grupos de interés; reforzamos procesos y mediciones para un mejor gobierno corporativo y establecemos un Consejo asesor que fortalece las iniciativas de diversidad, equidad e inclusión (DE&I).

Queremos ser un miembro responsable de la sociedad al convertirnos en una empresa donde la gente interactúe y trabaje con gusto, donde exista la confianza entre las personas y se respalden nuestros compromisos con el medio ambiente y la sociedad gracias a un sólido gobierno corporativo.

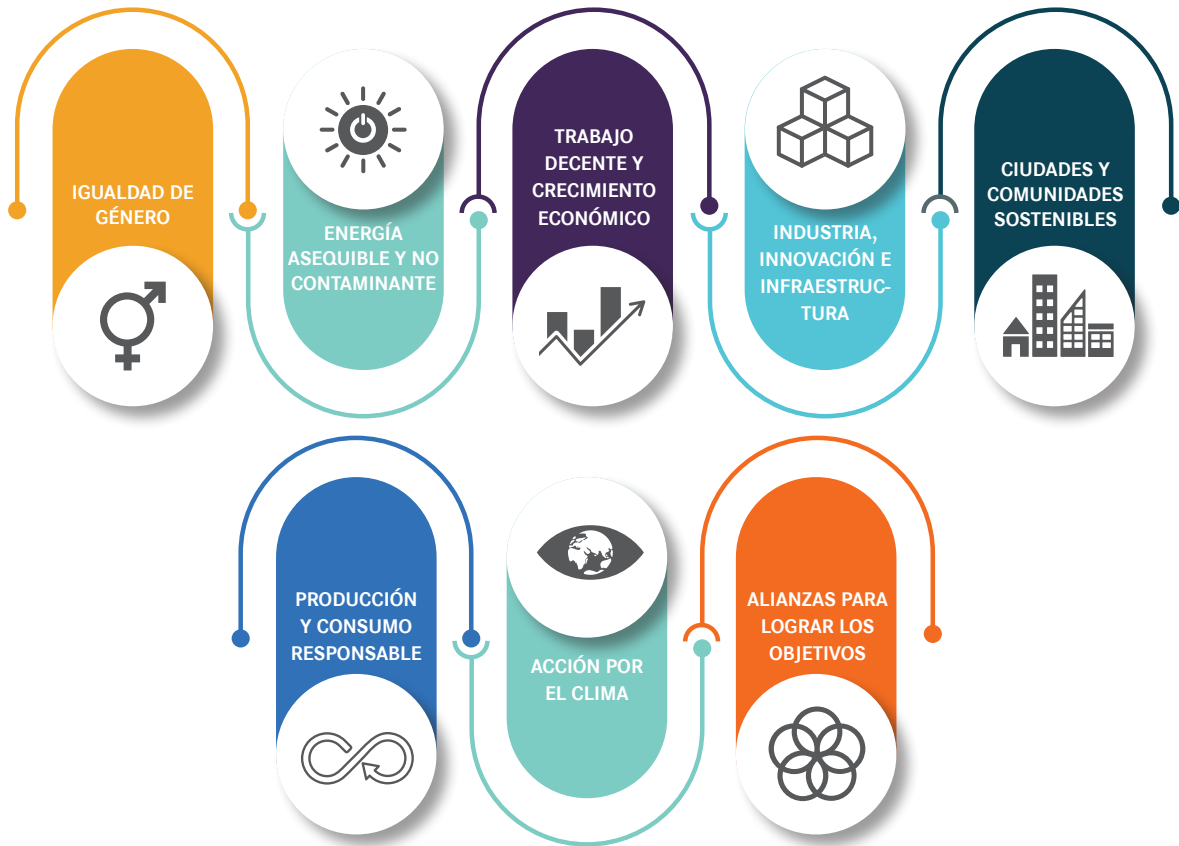
OBJETIVOS DE DESARROLLO SOSTENIBLE

De acuerdo con nuestros propósitos, creamos el futuro de las carreteras porque estamos contribuyendo activamente en alcanzar los Objetivos de Desarrollo Sostenible (ODS) propuestos por la Organización de las Naciones Unidas (ONU), cuyas metas son erradicar la pobreza, proteger el planeta y asegurar la prosperidad para todos como parte de una nueva agenda de sostenibilidad.

En Daimler reconocemos la importancia de todos los ODS; solo que nos enfocamos en estos en particular, trabajando activamente para alcanzarlos, pues son

los que están más relacionados a nuestro modelo de negocio y su cadena de valor, así estamos seguros de que podemos marcar una diferencia:

- Igualdad de género
- Energía asequible y no contaminante
- Trabajo decente y crecimiento económico
- Industria, innovación e infraestructura
- Ciudades y comunidades sostenibles
- Producción y consumo responsable
- Acción por el clima
- Alianzas para lograr los objetivos



PACTO GLOBAL DE LAS NACIONES UNIDAS



Derechos Humanos

Principio 1

Las empresas deben apoyar y respetar la protección de los derechos humanos fundamentales reconocidos internacionalmente, dentro de su ámbito de influencia.

Principio 2

Las empresas deben asegurarse de que sus empresas no son cómplices en la vulneración de los derechos humanos.



Medio Ambiente

Principio 7

Las empresas deberán mantener un enfoque preventivo que favorezca el medio ambiente.

Principio 8

Las empresas deben fomentar iniciativas que promuevan una mayor responsabilidad ambiental.

Principio 9

Las empresas deben favorecer el desarrollo y la difusión de las tecnologías respetuosas con el medio ambiente.



Estandares Laborales

Principio 3

Las empresas deben apoyar la libertad de afiliación y el reconocimiento efectivo del derecho a la negociación colectiva.

Principio 4

Las empresas deben apoyar la eliminación de toda forma de trabajo forzoso o realizado bajo coacción.

Principio 5

Las empresas deben apoyar la erradicación del trabajo infantil.

Principio 6

Las empresas deben apoyar la abolición de las prácticas de discriminación en el empleo y la ocupación.



Estandares Laborales

Principio 10

Las empresas deben trabajar contra la corrupción en todas sus formas, incluidas extorsión y soborno.

ANÁLISIS DE MATERIALIDAD

GRI 3-1

Este informe utiliza como análisis de materialidad el estudio elaborado por Daimler Truck AG con estándar GRI en el verano de 2022, válido también para el informe de 2023, en el cual se identificaron los temas clave y se priorizaron, tomando como base la estrategia corporativa, la regulación y las tendencias actuales de la industria.

Como preparación para el reporte de la Directiva de Reporte de Sostenibilidad Corporativa (CSRD, por sus siglas en inglés), exigido por la Unión Europea y que aplicará para Daimler en 2024, se realizará un doble análisis de materialidad de acuerdo con los nuevos requisitos legales. Este análisis exhaustivo nos permitirá identificar y priorizar los aspectos más relevantes de sostenibilidad que afectan tanto a nuestra operación como a nuestros grupos de interés. Los resultados obtenidos de este análisis serán incorporados en el próximo informe, proporcionando una visión clara y transparente de nuestro desempeño y compromisos en materia de sostenibilidad.

El análisis se hizo con una visión integral que toma en cuenta la relevancia de la sostenibilidad en cuanto a lo social y el medio ambiente; se analizó el impacto positivo y negativo de las actividades comerciales del grupo, una evaluación del impacto de los ODS y entrevistas con expertos. Por otro lado, se analizó el impacto de los problemas de sostenibilidad a través de una encuesta en línea a empleados y clientes, analizando los requisitos relevantes de sostenibilidad.

Temas materiales

GRI 3-2

Desde una perspectiva interna y externa, el punto focal es el relativo al medio ambiente, en específico el combate al cambio climático, la eficiencia de los recursos y la prevención de la contaminación. En lo social, destacan los derechos humanos, la salud y la seguridad en el trabajo, así como la ciudadanía corporativa.

Los resultados del análisis de materialidad identifican 8 áreas de acción como esenciales, estos son los más relevantes para nosotros y constituyen los temas hacia donde queremos enfocar la gestión de sostenibilidad:

1. Mitigación y adaptación al cambio climático
2. Derechos humanos
3. Eficiencia en el uso de los recursos
4. Salud y seguridad
5. Prevención de la contaminación
6. Cadena de suministro sostenible
7. Cumplimiento
8. Seguridad vial

Además, detectamos otros temas complementarios:

1. Diversidad, equidad e inclusión
2. Empoderamiento del talento
3. Buen gobierno corporativo
4. Biodiversidad
5. Alianzas
6. Ciudadanía corporativa

PRODUCTOS

CAMIONES

Toda la familia de productos Freightliner está comprometida con la sustentabilidad y el cuidado del medio ambiente, por ello, todas nuestras plataformas cumplen con estrictos estándares nacionales e internacionales de emisiones. Nuestras plataformas Cascadia, M2 y 114SD cumplen con estándares de emisiones Euro V y EPA 10 GHG21, mientras que los productos de la familia 360 cumplen con Euro V e incluso el modelo 715 cumple con Euro VI.

CASCADIA

El tractocamión más revolucionario de la industria es el que cuenta con mayor tecnología, el más rentable, seguro y cómodo del mercado mexicano; resultado de la mayor inversión en horas de investigación y desarrollo de Freightliner.

La versatilidad del Cascadia le permite satisfacer cualquier requerimiento en tema de emisiones al contar con motores que cumplen los estándares Euro V y EPA 10 GHG21 y GHG24; además, ofrece un amplio rango de ratings de motor para trasladar cargas ligeras y pesadas en aplicación sencilla y de caja de doble remolque que, en conjunto con el resto del tren motriz propietario, permiten la mejor experiencia para el cliente en temas de operación y rendimiento de combustible.



La suite de seguridad Detroit Assurance ayuda a mitigar incidentes durante la operación y es estándar en Cascadia para todas sus versiones, complementando la oferta en términos de seguridad, lo que respalda al cliente a reducir costos y tiempos de estadía en taller.

Estas imágenes solo deben ser tomadas como referencia. Freightliner® es una marca de Daimler Truck.

CAMIÓN 114SD PLUS

Diseñado y construido para satisfacer las necesidades más demandantes en aplicaciones vocacionales y de uso severo, este vehículo cuenta con opciones de motorización Detroit DD13 Euro V, que brinda potencias desde 335hp 1106 lb-ft hasta 505 hp 1845 lb-ft. También se ofrece en niveles de emisión EPA 10 con opciones de motorización Detroit DD8 y DD13, que van desde 330 hp 1000 lb-ft hasta 505 hp 1850 lb-ft. La gama de motores disponibles cuenta con la tecnología más avanzada, permitiendo máximo rendimiento al mismo tiempo que cuida el medio ambiente.

Las configuraciones de este camión proporcionan una increíble combinación de durabilidad y comodidad, pues están optimizadas para brindar un tren motriz balanceado y un bastidor versátil con opciones de componentes de mayor capacidad para asegurar el mejor desempeño y mayor productividad en los



Detroit Assurance está disponible para este modelo.

trabajos más rudos. El diseño de chasis simplifica el ensamble para los fabricantes de equipos y carrocerías. El Sistema QuickFit™ de Freightliner ofrece una flexibilidad sin igual al configurar un camión para adaptarse a las instalaciones específicas del chasis y carrocería.

CAMIONES M2 Y M2 PLUS



Detroit Assurance está disponible para estos modelos.

Al contar con una cabina de aluminio disponible en 106 pulgadas BBC, que garantiza la comodidad de los ocupantes en cualquier operación, son los más versátiles en su categoría.

Además de una amplia variedad de aplicaciones funcionales en ciudad o carretera, el M2 tiene dos opciones de motorización que se adaptan a las necesidades de cualquier negocio: MBE 924 y MBE 926. Por su parte, el M2 Plus cuenta con los motores Detroit DD5, Detroit DD8; todos ellos reconocidos por su durabilidad, bajo costo de mantenimiento e inigualable economía en el consumo de combustible.

Estas imágenes solo deben ser tomadas como referencia. Freightliner® es una marca de Daimler Truck.

CAMIÓN FL360 715 EURO VI

Versátil, gracias a su diseño y dimensiones, este vehículo es ideal para aplicaciones de última milla y reparto interurbano. Tiene un peso bruto vehicular de 7,250 kg y una carga útil de hasta 5 toneladas, incluyendo la carrocería; la opción que ofrece de cuatro diferentes distancias entre sus ejes lo vuelven uno de los más completos de su segmento. Cuenta con la posibilidad de instalar una toma de fuerza en aquellas aplicaciones que así lo requieran.



CAMIONES 1017 Y 1217

Integrándose a la familia 360, estos camiones chatos han llegado para proponer soluciones con un par de nuevos y ágiles vehículos de 170 caballos de fuerza; también ofrecen varias opciones de distancia entre ejes, brindando una mayor versatilidad en las aplicaciones para las que puede utilizarse. La eficiencia y la comodidad son puntos clave de estas unidades *cab over engine*.

CAMIÓN 360 2528

Dentro del portafolio de la familia 360, encontramos los camiones 1828 y 2528, que han llegado para proponer soluciones de movilidad a nuestros clientes con un motor de 280 hp. Eficiencia y comodidad son puntos clave de estas unidades *cab over engine*, que ofrecen dos tipos de cabina (de día o extendida con dormitorio), más dos opciones de distancia entre ejes, haciéndolo ideal para el uso carretero o de ciudad.



Estas imágenes solo deben ser tomadas como referencia. Freightliner® es una marca de Daimler Truck.

AUTOBUSES

CHASISES MERCEDES-BENZ

CHASIS LO

Por la gran versatilidad que da su tamaño, este vehículo es el indicado para el segmento de rutas alimentadoras y urbanas en las ciudades altamente congestionadas.

Contamos con múltiples modelos de carrocería que permiten una ocupación de hasta 50 pasajeros y, en su versión de carrocería ejecutiva, es ideal para el transporte de personal o turismo con las más altas exigencias en confort, seguridad y privacidad. Está equipado con un motor capaz de producir 154 hp y 428 lb-ft de torque, con tecnología EURO V. Además, cuenta con frenos de tambor, sistema de doble Split independiente y ABS.



Estas imágenes solo deben ser tomadas como referencia. Freightliner® es una marca de Daimler Truck.

CHASIS MBO

Resultado de la mayor inversión de horas en ruta para nuestro segmento urbano y transporte de personal, ha sido desarrollado exclusivamente para las complejas rutas del mercado nacional. Por eso, es el que tiene mayor presencia en sus segmentos. Ofrece gran maniobrabilidad por su ángulo de giro de 50° y longitudes que van desde los 9.7 hasta los 11.2 metros.

Con una ocupación de hasta 65 pasajeros en sus diferentes configuraciones y el tren motriz más armónico del mercado, es el autobús ideal para obtener el mejor TCO del mercado, gran durabilidad, tiempo de vida y confiabilidad.

Disponibile con tecnología Euro V, con motor OM 924 LA, con potencia de 205 hp y 575 lb-ft de torque, equipado con la nueva suspensión multi-hojas, la más comfortable



del segmento, también cuenta con frenos neumáticos de tambor, sistema ABS y un sistema de llave de encendido codificada y transponder para proteger el vehículo contra robo de módulos electrónicos.

CHASIS OF



Ideal para el transporte urbano por su unidad de control delantero, que brinda al operador mayor visibilidad y gran confort en sus trayectos, este vehículo tiene la capacidad de llevar hasta 70 pasajeros. Listo para las aplicaciones urbanas en ciudades de altos aforos, el tren motriz está integrado por un motor de 4 cilindros de 205 hp y 575 lb-ft de torque, transmisión Mercedes-Benz G85-6 manual de 6 velocidades y frenos de tambor con accionamiento neumático. Para seguridad de los usuarios, la carrocería tiene una ventana de emergencia de cada lado con accionamiento de palanca y una falleba en el toldo.

Estas imágenes solo deben ser tomadas como referencia. Freightliner® es una marca de Daimler Truck.

CHASIS OH

Es el autobús ideal para disfrutar del camino porque ofrece un excelente confort, seguridad y espacio para aplicaciones urbanas, interurbanas o transporte de personal; tiene capacidad hasta para 85 pasajeros (dependiendo la aplicación) y está equipado con suspensión neumática, lo que lo hace sumamente confiable.

Con motor trasero de 6 cilindros, 235 hp 627 lb-ft y certificación EURO V, la seguridad con la que cuenta va desde el sistema ABS hasta freno de parada e inhibidor de acelerador. Además, se puede agregar como opción la columna de dirección ajustable, una llave general de emergencia, válvulas de drenado de aire y equipo de telemática Bus Connection.



CHASIS O500 U

Tiene características que lo hacen incluyente, seguro, rentable y confiable; es de última generación porque cuenta con un motor Mercedes-Benz OM 926 LA EURO V y tecnología BlueTec 5, capaz de transportar hasta 100 pasajeros.

Es el resultado de múltiples sistemas que se caracterizan por ser la opción ideal para transporte masivo, como BRS/ BRT al contar con entrada baja, Sistema ECAS con arrodillamiento, espacio para silla de ruedas, equipo de aire acondicionado, configuración de piso podo-táctil, cámaras de video-vigilancia, puertos USB, sistema GPS, sistema braille, asientos preferentes (mujeres, personas de la tercera edad, embarazadas, etc.) e incluye rack para bicicletas.

Este autobús cumple con todos los criterios establecidos por las autoridades para preservar el



medio ambiente y priorizar la accesibilidad universal, lo que ayuda a descongestionar de forma rápida y eficiente las vialidades principales de las grandes ciudades con una inversión mínima en infraestructura.

Todos nuestros chasis tienen la flexibilidad de ser carrozados de acuerdo con las necesidades de cada negocio.

Estas imágenes solo deben ser tomadas como referencia. Freightliner® es una marca de Daimler Truck.

SOSTENIBILIDAD EN DAIMLER TRUCK MÉXICO

Áreas de enfoque

Medio ambiente

Productos verdes
Producción verde
Cadena de suministro verde

Social

Seguridad laboral y protección de la salud (Nuestra Gente)
Derechos humanos
Seguridad vial
Ciudadanía corporativa (comunidades)

Gobernanza

Gobierno corporativo responsable
Gestión del cumplimiento y prevención de riesgos ESG
Informes de sostenibilidad transparentes, integrales y fiables





MEDIO AMBIENTE

MEDIO AMBIENTE

Como empresa líder en el sector, estamos preocupados por el cuidado del medio ambiente. Por ello, estamos desarrollando tecnologías que tengan en cuenta los impactos ambientales a lo largo de la cadena de valor y que logren que nuestros clientes tengan éxito a largo plazo.

En el enfoque de gestión para obtener una perspectiva completa del impacto ambiental en Daimler, se identificaron los siguientes temas materiales:

- Mitigación y adaptación al cambio climático
- Eficiencia en el uso de los recursos
- Prevención de la contaminación
- Cadena de suministro sostenible

Como empresa líder del sector queremos contribuir con el cumplimiento de los Acuerdos de París definiendo medidas y acciones que agrupamos en tres categorías:

Categorías	Ambición	En dónde estamos	Hacia dónde vamos
PRODUCTOS VERDES	Los camiones y autobuses serán CO2e neutro para 2050	Se han introducido dos vehículos eléctricos en nuestros segmentos de carga y pasaje	<ul style="list-style-type: none"> • En 2024 se introducirán dos nuevos vehículos eléctricos en el segmento de carga y se iniciarán las pruebas de nuestro autobús eléctrico con clientes
PRODUCCIÓN VERDE	La producción de camiones y autobuses serán CO2e neutro para 2039 en México	Las plantas Saltillo y García alcanzaron la neutralidad de carbono en 2023	<ul style="list-style-type: none"> • Aumentaremos el uso de energías renovables en nuestros sitios • Seguiremos realizando acciones para que todos nuestros sitios sean neutros en carbono
CADENA DE SUMINISTRO VERDE	Los productos y servicios de nuestros proveedores serán CO2e neutro para 2050	Nuestros proveedores deben alienarse por contrato a nuestras metas de sostenibilidad	<ul style="list-style-type: none"> • Seguiremos trabajando con nuestros proveedores para alinear la visión de CO2e neutro

PRODUCTOS VERDES

Durante los próximos años, los vehículos de combustión interna continuarán operando, sin embargo, es fundamental reducir las emisiones de CO₂e en el transporte. Por tanto, nuestra principal prioridad a corto plazo es mejorar la eficiencia de los vehículos de combustión, al mismo tiempo que introducimos vehículos cero emisiones con un sistema de propulsión totalmente eléctrico.

Estamos trabajando para que los vehículos eléctricos sean una realidad, queremos introducir nuestros camiones y autobuses en el entorno más maduro posible, lo que involucra colaborar con los diferentes actores que tienen que ver con la infraestructura necesaria. De hecho, a partir de 2023, comenzamos con la instalación de la infraestructura necesaria para su funcionamiento en algunos de nuestros sitios.

A inicios de 2024, entregamos los primeros eCascadia a dos de nuestros clientes. Estos vehículos están realizando operaciones logísticas en nuestra planta de Santiago y en el norte del país recorriendo la ruta Monterrey-Nuevo Laredo. Con los datos obtenidos del despliegue de tecnología podremos mejorar nuestra estrategia de lanzamiento adaptada al mercado nacional. Nuestra visión no solo contempla al eCascadia, ampliaremos nuestra gama de productos para un transporte de carga cero emisiones con las futuras incorporaciones del eM2 y el e360.

Para el transporte de pasajeros cero emisiones durante Expo Foro 2024, a inicios de este año, presentamos el chasis de nuestro autobús eléctrico Mercedes-Benz eO500, el cual iniciará pruebas de funcionamiento en campo durante la segunda mitad de 2024. Con estas acciones empezamos el camino hacia el transporte neutro de emisiones de CO₂e, lo que nos permitirá adquirir experiencia para su masificación posterior.

Daimler Truck es una marca con presencia global que siempre está buscando las mejores soluciones para nuestros clientes locales. Por esta razón, la empresa no solo se enfoca en la venta de unidades eléctricas, si no que da todo un acompañamiento integral desde que el cliente se acerca con la inquietud de adquirir un vehículo eléctrico. El objetivo es ofrecer un ecosistema eléctrico completo que le dé soporte a la operación de acuerdo con las necesidades particulares de cada cliente.

El proceso funciona de la siguiente manera:

1. Nuestro equipo de Consultoría Eléctrica visita al cliente y le presenta todo lo que implica la transición a esta tecnología.
2. También se menciona el ePowertrain, un eje completamente eléctrico que ofrece lo último en conducción, desempeño y confiabilidad, exclusivo del eCascadia. Entre sus ventajas destacan la regeneración de hasta un 20% de la potencia de la batería mediante el frenado, la capacidad de transportar hasta 82,000 libras de peso bruto combinado y un tablero de control avanzado.
3. Entonces, nuestro equipo de Consultoría Eléctrica menciona la importancia que tiene una infraestructura de carga adecuada y el personal especializado que pueda operar estas unidades.

4. En compañía del cliente, se lleva a cabo un levantamiento técnico para determinar qué tan factible es instalar una estación de carga (adaptada a necesidades específicas), que permita determinar si la capacidad eléctrica instalada es suficiente para proveer la energía que requieren los vehículos o es necesario hacer ajustes.
5. Por último, se aborda la capacitación del personal, ya que los temas de seguridad y operación de estos vehículos son diferentes a los de la tecnología diésel. Por ejemplo, el proceso de carga del vehículo y el uso del freno regenerativo presentan características específicas que deben ser comprendidas y manejadas adecuadamente.

Por el momento, estos son los vehículos eléctricos que se están ofreciendo:

eCASCADIA

Construido sobre la plataforma de camiones pesados más vendida en Norteamérica, este vehículo ofrece una versión cero emisiones del modelo Cascadia; se enfoca a la clase 8 con un peso bruto combinado de 82 mil libras y es impulsado por un motor integrado en el eje llamado eAxe, que entrega una potencia desde 320 hasta 470 hp. Cuenta con la opción de batería de 438 kWh (que puede cargarse hasta en 90 minutos dependiendo de la capacidad del cargador). Este tractocamión cuenta con toda la suite de seguridad de Detroit Assurance 5.0.



MERCEDES BENZ eO500

Este autobús de entrada baja tiene una capacidad de 90 pasajeros; cuenta con un motor eléctrico de 250 kW (340 hp), que está listo en 3 horas gracias a su cargador de tipo CCS-2. En temas de seguridad, cuenta con frenos ABS, sistema ASR, freno regenerativo, además de tener un control electrónico para la suspensión de aire (ECAS). Como apoyo al conductor, está equipado con un sistema de telemetría que permite conocer las condiciones de trabajo, mientras que el tablero de instrumentos muestra el estatus de carga de batería, distancia recorrida, autonomía, velocidad promedio y tiempo de viaje.



CONSERVACIÓN DE RECURSOS – NUEVA VIDA PARA VEHÍCULOS Y PIEZAS USADAS

REMAN Toluca es una planta de remanufactura de componentes para camiones y autobuses, como cajas de cambios, motores, sensores y compresores; es una opción económicamente viable y tiene un impacto positivo en el medio ambiente.

Todas las piezas remanufacturadas tienen algo en común: bajan sus costos sin comprometer la calidad probada; están reacondicionadas y son verificadas para cumplir con los estándares más altos de calidad, renovadas con partes originales y nuevas. Esto nos permite poner a los vehículos rápidamente en movimiento, ahorrando tiempo y dinero.

El ahorro generado en un producto remanufacturado es de hasta el 30% comparado con un producto nuevo, el producto remanufacturado tiene la misma garantía que uno nuevo.

En REMAN Toluca remanufacturamos más de 40 mil compresores de aire, 251 motores, más de 195 mil sensores de NOx. A su vez, lanzamos un nuevo producto, Bombas de Agua HDEP, usando más de 5 mil bombas remanufacturadas. Los procesos de remanufactura cumplen con certificaciones de calidad y ambiental (ISO 9001:2018 e ISO 14001:2018) que nos permiten gestionar nuestros procesos asegurando la calidad y atendiendo los aspectos e impactos ambientales generados. Los procesos de remanufactura de REMAN Toluca contribuyen a mitigar hasta en un 47% los gases de efecto invernadero comparado con la producción de estos componentes desde 0. Gracias a la remanufactura de más de 240 mil componentes durante 2023, se lograron mitigar 366 toneladas de CO2e comparándola con la producción de este mismo número de componentes como piezas nuevas.

PRODUCCIÓN VERDE

PROTECCIÓN DEL CLIMA, CONTROL DE LA CONTAMINACIÓN DEL AIRE Y CONSERVACIÓN DE RECURSOS EN LA PRODUCCIÓN

En Daimler, trabajamos todos los días para reducir el consumo de recursos en la fabricación de nuestros productos, esto abarca todas las áreas desde el desarrollo, la planeación de productos y la producción en sí. A la hora de diseñar y producir los vehículos, monitoreamos de cerca y tratamos de reducir continuamente la cantidad de material que se necesita por unidad.



Hemos adoptado el enfoque de diseño para el medio ambiente, lo que significa que concebimos nuestros vehículos para que sean lo más respetuosos posible con los recursos y la naturaleza a lo largo de todo su ciclo de vida. Las piedras angulares de este enfoque son la ingeniería ligera, el uso de materiales reciclados, el reciclaje y las evaluaciones del ciclo de vida.

GESTIÓN AMBIENTAL

Como parte del enfoque de gestión ambiental en las plantas García, Saltillo y Santiago se ha implementado la certificación ISO 14001, por medio de la cual enmarcamos la protección del planeta. Esto nos permite responder a las condiciones ambientales cambiantes y siempre en equilibrio con las necesidades socioeconómicas.

A su vez, hemos implementado sistemas digitales que nos permiten monitorear y reportar de manera eficiente y eficaz nuestros indicadores ambientales en materia de consumos energéticos, emisiones contaminantes, uso de recursos y manejo de residuos.

Además, anticipamos futuras regulaciones legales e incorporamos los requisitos esperados en el desarrollo del producto en una etapa temprana. Por ejemplo, estamos preparados para cumplir con la NOM-044-SEMARNAT-2017 (emisiones de gases contaminantes de vehículos pesados a diésel) con motores que cumplen los estándares de emisión EPA 10 GHG21 y Euro VI.



ENERGÍA RENOVABLE EN LA PRODUCCIÓN

Una meta ambiciosa que tenemos es que nuestros sitios de producción sean CO₂e neutro para el año 2039 en México, lo cual representa un enorme reto. Para ello, ya comenzamos a sustituir parte de la energía eléctrica que se utiliza en nuestras plantas por una proveniente

de fuentes renovables, así como de la autogeneración de electricidad mediante sistemas fotovoltaicos. Con gran orgullo podemos mencionar que nuestra planta de Saltillo es la primera en México en operar con 100% de energía eléctrica proveniente de fuentes renovables desde 2023.

CONSUMO ENERGÉTICO

GRI 302-1

El consumo de energía renovable en 2023 representó cerca del 31% de la energía total que consumimos en Daimler; fue posible por medio de dos mecanismos:

1. Compra de energía renovable a través del Mercado Eléctrico Mayorista (MEM)
2. Instalación de sistemas fotovoltaicos en nuestras plantas

Atendiendo los compromisos establecidos por las Naciones Unidas a través de los ODS, la planta de Saltillo ya opera al 100% con electricidad proveniente de energías renovables. Esto la convierte en la primera de Daimler en alcanzar este hito y la segunda del grupo Daimler Truck North America (DTNA).

Derivado de la estrategia global ambiental de Daimler, cuyo objetivo es que todas las plantas cumplan con los requisitos de neutralidad de carbono, la planta de Saltillo inició un proyecto en 2022 para alcanzar esta meta. Como resultado, en un año se logró que el 100% del consumo eléctrico proviniera de fuentes renovables, como energía solar y eólica, mediante el cambio de suministrador eléctrico y la adquisición de IRECs.

Con el uso de energía renovable, la planta de Saltillo contribuyó a la lucha contra el cambio climático al evitar la emisión de 32,272.69 TonCO₂e por consumo eléctrico verde durante 2023. Las acciones de la planta de Saltillo no se detienen ahí, ya que se colocaron más de 390 paneles solares que ayudaron a generar más de 228 mil kWh, con lo que se logró incrementar el consumo de energías renovables en el sitio.

Esta estrategia también ha sido replicada en nuestros demás sitios de producción. En Planta Santiago se invirtió durante 2023 para la compra e instalación de 60 paneles fotovoltaicos con capacidad de generación de 7,350 watts/mes, así como de una inversión adicional para la compra de equipo de monitoreo de energéticos, lo que nos permite hacer un uso más eficiente de la energía utilizada en la planta y de una mejor gestión y monitoreo de la misma.



Paneles en la planta de Saltillo

En el sitio de producción de autobuses de la planta de García, también se instalaron paneles fotovoltaicos que han permitido alcanzar la autogeneración del 1.3% de la energía utilizada en el sitio. Este proyecto tiene como meta el alcanzar el 5% de autogeneración que nos permite la regulación mexicana vigente; con ello podremos mitigar 17 toneladas de CO₂e anualmente. Con estas acciones, Daimler refrenda el compromiso con el ambiente, la comunidad y con seguir manteniendo a México (y al mundo) en movimiento.

Actualmente, las plantas de Daimler consumen alrededor de 240 GWh sobre todo en electricidad y gas natural. Mediante la compra de energía eléctrica proveniente de fuentes renovables y la instalación de sistemas fotovoltaicos se ha logrado incrementar el porcentaje de energía renovable a 30.83%. Esto representa un incremento de 16.74% comparado con 2022 y de 30.76%, con 2021. Si consideramos solo la energía eléctrica, nuestras plantas ya operan con 73% de energía eléctrica proveniente de fuentes renovables. Estamos compensando nuestras actuales emisiones de CO₂e restantes con certificados de protección climática calificados (Gold Standard). La compensación es un medio para hacer la transición a una producción neutra de CO₂e. Al mismo tiempo, estamos trabajando en medios técnicos adicionales para reducir las emisiones en los propios sitios de producción. Nuestra estrategia de negocio sostenible tiene como objetivo evitar emisiones en el futuro tanto como sea posible.

TABLA 1. CONSUMO DE ENERGÍA (GWH)

	2021	2022	2023
Electricidad	84.1	92.4	98.4
Gas natural	87.1	86.6	89.3
Gas licuado de petróleo	3.5	4.1	8.7
Diésel	137.0	157.6	43.22
Otros	1.0	1.4	1.4
Total	312.7	342.2	240.9
Energía renovable (en %)	0.07%	14.09%	30.83%

NOTA: En 2023 se realizó una corrección en el consumo de diésel para reflejar el volumen que fue utilizado en efecto durante el año calendario.



Paneles en la planta de García

En la planta de Saltillo se han compensado las emisiones de CO₂e relacionadas con el uso de gas natural mediante la adquisición de certificados de carbono. Para diciembre de 2023, el consumo de 72,733 MWh de gas natural fue compensado con 14,807 toneladas de CO₂e. De esta manera, cumplimos el objetivo global de ser una planta 100% neutral en carbono combinado por consumo de electricidad y gas natural, abordando las emisiones de Alcance 1 y 2.

En la planta de García, mediante la obtención de créditos de huella de carbono (Verified Emission Reductions – VERs), se lograron mitigar 1,688 toneladas de CO₂e a la atmósfera. Esto representa el 100% de las emisiones de CO₂e generadas por la planta para Alcance 1 y 2 en el año 2023. Así conseguimos otra planta 100% neutral en carbono y reafirmamos que nuestro compromiso con la protección del ambiente y la mitigación del impacto de nuestras operaciones va más allá de objetivos porque se centra en acciones.

GRI 302-3,4

TABLA 2. CONSUMO DE ENERGÍA POR VEHÍCULO (KWH/VEHÍCULO)

	2021	2022	2023
Autobuses	2,099.4	1,889.1	1,493.3
Camiones	3,118.5	2,917.5	1,834.7

NOTA: La caída en 2023 en emisiones de CO₂e es beneficio directo de la inversión que hacemos en energía renovable.

Gracias a las medidas implementadas en eficiencia energética durante 2023, se ha logrado bajar significativamente la intensidad energética por vehículo. En el caso de los camiones, el consumo de energía se ha reducido un 37% con respecto a 2022, mientras que para los autobuses la disminución fue del 21%. Estos resultados reflejan nuestro compromiso de limitar el uso de recursos en la fabricación de nuestros vehículos.

INDUSTRIA LIMPIA

Como parte de las acciones encaminadas a tener una producción de CO₂e neutro en las plantas de García, Saltillo y Santiago, se cuenta con la certificación de Industria Limpia emitida por la Procuraduría Federal de Protección al Ambiente (PROFEPA). Este programa consiste en una

serie de actividades que fomentan la realización de auditorías ambientales con la finalidad de garantizar el cumplimiento efectivo de la legislación, así como mejorar en los procesos de producción y su relación con el desempeño ambiental. La solicitud de esta certificación es de carácter voluntario.

EMISIONES DE CO₂e

GRI 305

La compra de energía renovable y la generación en sitio impactan directamente a la disminución de las emisiones de CO₂e en las plantas; por lo tanto, en cada uno de los vehículos que se fabrican. Así, nuestros clientes tienen acceso a vehículos que desde su fabricación tienen un menor impacto al medio ambiente.

Para el año 2023 y debido al uso de energía eléctrica, las emisiones de CO₂e registraron una notable disminución del 56% con respecto a 2022 gracias a la transición de la planta de Saltillo hacia el uso exclusivo de energías renovables y los proyectos de generación mediante sistemas fotovoltaicos en todos nuestros sitios.

TABLA 3. EMISIONES DE CO₂e POR CONSUMO DE ENERGÍA (T DE CO₂eQ)

	2021	2022	2023
Electricidad	36,486.1	19,219.7	10,827.0
Gas natural	17,606.7	17,496.8	18,032.8
Gas licuado de petróleo	796.2	937.5	1,978.7
Diésel	36,543.5	42,038.0	11,503.8
Otros	243.2	353.1	341.8
Total	91,675.6	80,045.1	42,684.2

TABLA 4. EMISIONES DE CO₂e POR VEHÍCULO (KG DE CO₂eQ /VEHÍCULO)

	2021	2022	2023
Autobuses	696.0	608.3	454.8
Camiones	913.7	675.9	316.1

NOTA: La caída en 2023 en emisiones de CO₂e es un beneficio directo de la inversión que hace Daimler en energía renovable.

CADENA DE SUMINISTRO VERDE

En Daimler, reconocemos que la integración de nuestros proveedores en la cadena de suministro es esencial para alcanzar las metas de sostenibilidad establecidas en nuestra visión 2039. Por esta razón, nuestros proveedores deben cumplir con rigurosos estándares que incluyen el respeto a los derechos humanos y laborales reconocidos internacionalmente, como la prohibición del trabajo infantil y forzoso, la gestión responsable de minerales en áreas de conflicto, la promoción de prácticas éticas en los negocios, así como el cumplimiento de normativas legales y ambientales, incluyendo medidas preventivas de protección ambiental.

Estos estándares se basan en nuestros Principios de Sustentabilidad y en nuestros Principios de Responsabilidad Social Corporativa, alineados con el Pacto Mundial de las Naciones Unidas, las Normas Internacionales del Trabajo de la Organización Internacional del Trabajo (OIT), los Principios Rectores de las Naciones Unidas sobre Empresas y Derechos



Humanos, así como en las Directrices de la Organización para la Cooperación y el Desarrollo Económico (OCDE).

Para asegurar el cumplimiento de estos requisitos, evaluamos a nuestros potenciales proveedores a través de inspecciones en sitio (OSA) o valoraciones funcionales internas (ICA). Estos diagnósticos incorporan criterios de sustentabilidad y responsabilidad social como componentes esenciales del proceso de selección y colaboración.

Con estas acciones, no solo nos limitamos a cumplir con nuestros compromisos ambientales y sociales, también buscamos influir positivamente en nuestros proveedores para que adopten prácticas similares que construyan un futuro más sostenible y responsable para todos.

GESTIÓN DE ENERGÍA

Con la certificación de un Sistema de Gestión de Energía, según la ISO 50001, hemos implementado una política que maneja adecuadamente los aspectos energéticos, lo que se traduce en un ahorro real y cuantificable. Mediante la norma mencionada se identificaron los procesos más intensivos en el consumo de energía, así determinamos las áreas de oportunidad para reducir los consumos.

De las diversas medidas implementadas en las plantas de Saltillo y Santiago, en el marco de la implementación de la ISO 50001, destacan:

- Iluminación eficiente, se hizo una sustitución por luminarias LED
- Aire acondicionado eficiente
- Medidas de eficiencia energética en general
- Sistemas fotovoltaicos para generación de electricidad

Enfocaremos nuestros esfuerzos durante 2024 para que la planta de García también obtenga la ISO 50001 y así todos nuestros sitios de producción en México cumplan con esta certificación del Sistema de Gestión de Energía.

Las oficinas de Downtown se encuentran en un edificio con Certificación en Liderazgo en Energía y Diseño Ambiental (LEED, por sus siglas en inglés), que se consideró desde su selección para establecer las oficinas corporativas en un edificio con tales características, siendo congruentes con los objetivos planteados en materia de sostenibilidad. A su vez, estamos en proceso de obtener una certificación ISO 14001, con lo que buscamos refrendar nuestro compromiso con el cuidado del ambiente en todos nuestros sitios y no solo en las plantas de producción.

USO EFICIENTE DE AGUA

GRI 303

El agua utilizada para la producción de camiones y autobuses se obtiene principalmente de la extracción de pozos en sitio y agua de lluvia que se recolecta en la planta de Santiago. **Toda el agua utilizada es tratada en el lugar y se ocupa principalmente para riego de zonas reforestadas, minimizando la descarga de agua al drenaje.**

En la planta de García se ha implementado un tanque anóxico diseñado para separar sólidos y metales pesados, lo cual ha fortalecido nuestro compromiso con la protección ambiental y la eficiencia en nuestros

procesos industriales. Esta mejora no solo asegura el cumplimiento de las normativas ambientales vigentes, sino que también refuerza nuestro compromiso con la comunidad y el medio ambiente en general.

Con el mismo objetivo, en Santiago, se ejecutó un proyecto de modificación de la planta de tratamiento biológico durante 2023. Gracias a esta inversión se logró incrementar el volumen de tratamiento para el agua utilizada en el sitio. Estas acciones conjuntas nos permitieron tratar un volumen adicional de 6 millones de litros de agua durante 2023.

TABLA 5. CONSUMO DE AGUA (MILLONES DE LITROS)

	2021	2022	2023
Suministro externo	3.11	4.23	2.35
Agua de pozo (extraído en sitio)	300.80	304.79	344.80
Agua de lluvia	2.13	1.31	1.00

TABLA 6. AGUA TRATADA Y DESCARGAS (MILLONES DE LITROS)

	2021	2022	2023
Agua tratada (en sitio)	166.11	227.38	235.20
Descarga directa (drenaje)	-	-	35.77
Descarga indirecta (riego u otros)	132.36	199.97	215.38

El consumo de agua para la fabricación de autobuses y camiones es muy distinta debido a los varios procesos productivos y a la diferencia en el producto final que se comercializa. Para el caso de autobuses en la planta de García, no se utiliza agua en la línea de producción, ya que solo se realiza el ensamble de chasis; el agua solo se requiere para los servicios generales. Mientras que las plantas de Saltillo y Santiago sí requieren agua directamente en la fabricación de camiones debido a que se realizan todos los procesos de pintura.

TABLA 7. CONSUMO DE AGUA POR VEHÍCULO (LITROS/VEHÍCULO)

	2021	2023
Camiones	2,647.2	2,421.6

RESIDUOS

GRI 301-2

Reducción de residuos

A pesar de que hemos observado un incremento en la cantidad total de residuos para el año 2023, esta situación está directamente relacionada

con el incremento en la producción en nuestras instalaciones. Es importante señalar que menos del 0.02% de nuestros residuos son considerados desperdicios, ya que el 99.98% restante es reciclado/reutilizado. Cabe destacar que todo lo desechado es sometido a un proceso de compostaje, lo cual previene la contaminación de los vertederos y asegura que se lleve a cabo un manejo ambientalmente responsable de los mismos.

TABLA 8. RESIDUOS POR CATEGORÍA (MILES DE TONELADAS)

	2021	2022	2023
Residuos peligrosos para reciclaje	2.91	3.82	5.07
Residuos peligrosos para desecho	0.16	0.02	0.002
Residuos no peligrosos para reciclaje (no incluye chatarra)	15.44	18.39	23.19
Chatarra para reciclaje	1.85	2.36	2.58
Residuos no peligrosos para desecho	0.01	0.02	0.004
Total	20.38	24.61	30.56

TABLA 9. RESIDUOS POR VEHÍCULO (KG/VEHÍCULO)

	2021	2022	2023
Autobuses	402.1	385.8	468.2
Residuos peligrosos para reciclaje	20.3	23.1	16.01
Residuos peligrosos para desecho	7.7	6.4	0.6
Residuos no peligrosos para reciclaje (no incluye chatarra)	323.5	275.2	371.4
Chatarra para reciclaje desecho	44.4	74.9	75.7
Residuos no peligrosos para desecho	6.3	5.6	4.6
Camiones	190.4	200.6	234.6
Residuos peligrosos para reciclaje	28.63	31.1	38.4
Residuos peligrosos para desecho	0.24	0.2	-
Residuos no peligrosos para reciclaje (no incluye chatarra)	144.7	150.6	178.6
Chatarra para reciclaje	16.8	18.8	17.6
Residuos no peligrosos para desecho	-	-	-

Este logro ha sido posible gracias a nuestros esfuerzos por reducir el consumo de materias primas, reutilizar insumos y fomentar el reciclaje en todas nuestras instalaciones de producción. Estas acciones se reflejan en el aumento del porcentaje total de residuos reciclados y en la reducción de desechos generados.

Asimismo, auditamos a nuestros proveedores en materia de residuos peligrosos, a fin de que todo nuestro suministro cumpla con la normatividad correspondiente.

Se han implementado mejoras significativas en el manejo de residuos C4C en la planta de Saltillo. Anteriormente, se adquirían 10 toneladas anuales de bolsas de colores para clasificar diferentes tipos de residuos. Ahora, se han adoptado bolsas fabricadas a partir de procesos de reciclaje, lo cual elimina la necesidad de comprar nuevas bolsas. Además, optimizó el proceso de recolección de bolsas: se mantienen las bolsas en buen estado el mayor tiempo posible y solo son reemplazadas cuando es necesario.

BIODIVERSIDAD

GRI 304

Preocupados por la preservación de la biodiversidad, en nuestras plantas llevamos a cabo acciones que contribuyan a la remediación de los hábitats naturales aledaños. Contamos con programas de reforestación tanto en las plantas de Santiago como de Saltillo, donde se han sembrado más de 1,750 árboles (representan una mitigación de 21 toneladas de CO₂e al año). Adicionalmente, en Santiago se ha dado mantenimiento y conservación a 40,000 m² de áreas verdes en las vialidades contiguas.

Por su parte, en la planta de García, se ha desarrollado una reserva ecológica con flora nativa que abarca 2,000 m² que ha propiciado la llegada de fauna silvestre, incluso se ha convertido en una parada de la migración de la mariposa monarca.



CUMPLIMIENTO AMBIENTAL

GRI 307

En Daimler, tenemos un firme compromiso con el cumplimiento de normativas tanto a nivel nacional como internacional. Nuestros productos cumplen con las Normas Oficiales Mexicanas (NOM), las cuales son regulaciones técnicas obligatorias emitidas por autoridades competentes, como la Secretaría de Medio Ambiente y Recursos Naturales (SEMARNAT), y están diseñadas para garantizar la seguridad de las personas y proteger su salud, así como para regular aspectos terminológicos y de aplicación.

Además de cumplir con las NOM, también nos adherimos a diversas normas internacionales como la ISO 9001 y la ISO 14001, certificadas en todos nuestros sitios operativos. En específico, las plantas de Saltillo y Santiago cuentan con la certificación ISO 50001, que se enfoca en la gestión eficiente de la energía. La planta de Saltillo también posee la certificación

ISO 14064 para la verificación de la huella de carbono organizacional mediante el inventario de emisiones de gases de efecto invernadero (GEI). Además, ha obtenido el certificado The International REC Standard, que reconoce que 63,521 MWh de electricidad son generados a partir de fuentes renovables.

En la planta de García, cumplimos con las normativas mexicanas aplicables a nuestros vehículos y hemos obtenido la Certificación ISO/IEC 17025:2017. Esta norma internacional establece los requisitos para la competencia técnica de laboratorios de ensayo y calibración. La acreditación bajo esta norma se logra a través de organismos regionales participantes en redes internacionales de colaboración. La Certificación ISO/IEC 17025 garantiza que nuestros laboratorios son técnicamente competentes y que los resultados de sus pruebas son precisos y confiables.



SOCIAL

SOCIAL

Como fabricante global de vehículos comerciales, tenemos una gran influencia en las personas afectadas por nuestras acciones corporativas, así como en la sociedad en la que vivimos. Nuestra visión de “Liderar el Transporte Sostenible” significa dar forma al transporte del mañana de manera responsable. Nuestros empleados son una base importante para esto; con sus ideas, talentos y habilidades, desempeñan un papel crucial en la formación de nuestra empresa y nos ayudan a estar preparados para el futuro.

Nos esforzamos por ser un excelente lugar para trabajar y ofrecer un entorno laboral donde se

protejan la salud, la seguridad ocupacional y el bienestar de nuestros empleados. Nuestros camiones y autobuses son una parte importante de la vida cotidiana de muchas personas. Por esta razón, la seguridad vial y la protección de todos los usuarios de la carretera son nuestras prioridades. Un sentido de responsabilidad y sostenibilidad también afecta a toda la cadena de valor, por lo que estamos enfrentando los crecientes desafíos. Colaboramos con nuestros proveedores y los comprometemos a trabajar con nosotros para garantizar el respeto de los derechos de todas las personas a quienes influimos a través de nuestras operaciones.



Equipo colaborador de la planta de García, 2023

TEMAS SOCIALES MATERIALES

GRI 3-3

Como parte del análisis de materialidad, se consideraron los efectos de nuestras actividades empresariales en nuestros empleados, las personas afectadas a lo largo de toda nuestra cadena de valor y la sociedad en general. También analizamos y evaluamos los efectos de las influencias sociales en las actividades empresariales de Daimler. Para ser más estratégicos y específicos hemos agrupado las acciones en las siguientes categorías:

1. Nuestra Gente
2. Derechos Humanos
3. Seguridad Vial
4. Ciudadanía Corporativa

Categorías	Ambición	En dónde estamos	Hacia dónde vamos
NUESTRA GENTE	Nos esforzamos por ser un empleador preferido y fomentamos una cultura de equidad e inclusión; lo que genera un sentido de pertenencia en nuestra gente.	Contamos con una gran cantidad de iniciativas y actividades para todos los empleados, con un fuerte enfoque en la diversidad, la equidad y la inclusión, así como en la salud, la seguridad y en el desarrollo y apoyo a los empleados.	<ul style="list-style-type: none"> • Continuaremos enfocados en cultivar una cultura organizacional que valora y fortalece progresivamente el bienestar en todas nuestras plantas y oficinas, lo lograremos a través de proyectos y estrategias diseñadas para mejorar la empleabilidad, el rendimiento y el desarrollo personal de nuestro equipo. • Continuaremos enfocados en aumentar la empleabilidad de nuestros colaboradores mediante programas de capacitación y desarrollo profesional, con el objetivo de que nuestra gente tenga las habilidades necesarias para enfrentar los desafíos cambiantes del mercado laboral actual y futuro.
DERECHOS HUMANOS	Nuestro objetivo es garantizar el respeto y el apoyo al cumplimiento de los derechos humanos en todas nuestras operaciones y en la cadena de valor, promoviendo un entorno laboral seguro y equitativo. A través de esta dedicación, buscamos contribuir positivamente al bienestar de nuestros empleados, comunidades y el entorno en el que operamos.	<ul style="list-style-type: none"> • A través de diversos cursos y campañas de capacitación sensibilizamos a nuestros colaboradores en temas de derechos humanos. • Existen canales de comunicación específicos, así como un área de Compliance que monitorea el cumplimiento de estas políticas. 	<ul style="list-style-type: none"> • Se busca garantizar que todos nuestros socios comerciales comprendan y respeten plenamente los derechos humanos; es decir, que no quede solo de manera interna. Así elevaremos conjuntamente los estándares en toda la industria. • <i>Speak up</i>: Implementamos un canal de denuncias accesible, para asegurar que cualquier violación a los derechos humanos sea atendida con urgencia y sensibilidad.

Categorías	Ambición	En dónde estamos	Hacia dónde vamos
SEGURIDAD VIAL	<p>Cuando hablamos de camiones y autobuses, necesitamos sistemas de seguridad activa por encima de todo para lograr esto. Necesitamos la prevención total de accidentes. Nuestro propósito es seguir el programa de “Vision Zero” y nos esforzamos por no tener ningún accidente.</p>	<ul style="list-style-type: none"> • Estamos ampliando las líneas de vehículos con más sistemas de seguridad de serie, tanto en autobuses como en camiones. • Estamos trabajando en la ampliación de capacidades en sistemas de monitoreo y telemática, IVU connection y Enlace Freightliner. 	<ul style="list-style-type: none"> • Buscamos introducir sistemas de seguridad efectivos con el objetivo de equipar con ellos al menos al 75% de los vehículos operativos en nuestros mercados principales. • Para el año 2030, tener al menos el 80% de nuestros vehículos entregados con un sistema de seguridad.
CIUDADANÍA CORPORATIVA	<p>Trabajar en conjunto con todas las áreas para fomentar el desarrollo sostenible y la inclusión comunitaria. Mediante la educación integral y el fortalecimiento de capacidades, nos comprometemos a promover la equidad de género, mejorar la seguridad vial y contribuir a la preservación del ambiente. Este enfoque no solo crea un entorno seguro y colaborativo para la empresa, también posiciona a largo plazo beneficios tangibles para nuestras operaciones y relaciones comunitarias.</p>	<ul style="list-style-type: none"> • Consolidamos e implementamos proyectos comunitarios vinculados a las necesidades de la comunidad y de la organización. • Continuamos incrementando el número de beneficiarios en los proyectos. • Creamos un proceso para los donativos individuales, así como un entrenamiento a todos los niveles de la organización sobre los procesos de donación. 	<ul style="list-style-type: none"> • Los próximos pasos con las comunidades continúan y multiplican nuestros proyectos de manera que todos los miembros de la empresa se sientan involucrados. • Buscamos generar una cultura de mejora continua, donde se establezca un proceso de evaluación que permita realizar los ajustes necesarios para su correcta y eficiente implementación en la comunidad.

NUESTRA GENTE

EMPLEO

GRI 401

Con nuestra estrategia de recursos humanos, queremos convertir a Daimler en el empleador más atractivo de la industria, empoderando e inspirando a nuestro equipo para impulsar la transformación del negocio de vehículos comerciales. Nos basamos en una cultura corporativa en la que cada colaborador es el centro de atención y puede desarrollar su contribución individual a lo largo de su trayectoria laboral.

Uno de nuestros principales objetivos es mantener la salud (tanto personal como ocupacional), la seguridad y el bienestar de nuestro equipo.

Nos esforzamos por ofrecer un sistema de remuneración justo y modelos flexibles de horarios que promuevan la compatibilidad del trabajo y la familia, así como un buen equilibrio entre la vida laboral y personal.



Colaboradora, Planta García, 2023

También apoyamos el desarrollo de nuestros empleados a través de una amplia gama de programas de capacitación y métodos de aprendizaje flexibles. Queremos aprovechar el compromiso y la cooperación de todos los empleados y asegurar una interacción abierta y respetuosa entre ellos, con una fuerte influencia por la diversidad de nuestros colaboradores, las comunidades en donde trabajamos y las personas que impactamos con nuestro quehacer diario.

TABLA 10. EMPLEADOS POR SITIO DE TRABAJO

	2021	2022	2023
DOWNTOWN – CAMIONES			
Administración	297	319	328
Mujeres	121	126	131
Becarios	18	23	27
Mujeres	10	11	12
DOWNTOWN Y PLANTA GARCÍA - AUTOBUSES			
Operación	179	207	242
Mujeres	9	14	70
Administración	176	180	125
Mujeres	59	71	137
Becarios	-	-	15
Mujeres	2	4	7
PLANTA SALTILLO			
Operación	5,534	6,089	5,486
Mujeres	569	553	500
Administración	406	434	494
Mujeres	87	98	119
Becarios	-	18	34
Mujeres	-	8	10
PLANTA SANTIAGO TIANGUISTENCO			
Operación	2,908	3,109	3,183
Mujeres	206	221	231
Administración	319	360	370
Mujeres	69	73	74
Becarios	14	2	19
Mujeres	2	1	8
REMAN PLANTA TOLUCA			
Operación	321	325	358
Mujeres	54	100	117
Administración	35	39	44
Mujeres	10	11	17
Becarios	3	6	7
Mujeres	2	3	3

TABLA 10. EMPLEADOS POR SITIO DE TRABAJO

	2021	2022	2023
AMS / AFTER MARKET OUTSIDE LOCATIONS, SAN LUIS POTOSÍ			
Operación	45	48	55
Mujeres	4	4	5
Administración	21	21	22
Mujeres	11	11	11
Becarios	-	1	3
Mujeres		1	2
AMS / AFTER MARKET OUTSIDE LOCATIONS, TLALNEPANTLA			
Operación		15	26
Mujeres		-	2
Administración		17	23
Mujeres		6	4
Becarios		1	2
Mujeres		1	2
DOWNTOWN - DAIMLER FINANCIAL SERVICES			
Administración	202	190	167
Mujeres	85	77	70
Becarios	-	-	1
Mujeres	-	-	0
DOWNTOWN - DAIMLER MÉXICO, S.A. DE C.V.			
Administración	12	18	19
Mujeres	12	7	8
Becarios	-	-	2
Mujeres	-	-	2

NOTAS: Los datos desagregados por sexo presentan información separada para mujeres y hombres con el fin de identificar los roles, situaciones reales y condiciones generales por rubro. Los autobuses reportados por Planta García y Downtown no hacen esta distinción por sitio de trabajo. Daimler inició el reporte de información a partir de 2021.

Personal externo

Por la reforma a la Ley Federal del Trabajo de 2021, la subcontratación de personal quedó regulada para servicios u obras especializadas que no formen parte del objeto social ni de la actividad económica

preponderante, por lo que Daimler ha reconocido como trabajadores propios a los colaboradores relacionados con nuestras actividades comerciales que hubieran estado subcontratados en el pasado.

Empleados totales por razón social

TABLA 11. EMPLEADOS POR RAZÓN SOCIAL

	2021	2022	2023
Daimler Vehículos Comerciales México, S. de R.L. de C.V.	9,917	11,125	10,846
Autobuses	355	348	477
Camiones	9,562	10,777	10,369
Daimler Manufactura, S. de R.L. de C.V.	181	166	126
Daimler Financial Services México, S. de R.L. de C.V., y Daimler Financial Services, S.A. DE C.V. SOFOM ENR	202	190	167
Daimler México, S.A. de C.V.	12	15	21
Total	10,131	11,330	11,160

NOTAS: Daimler inició el reporte de información a partir de 2021. No se cuenta con datos de PDC / After Market Outside Locations, Tlalnepantla, anteriores a 2022, solo se consideran los datos del año del informe.

Rotación de personal

TABLA 12. TASA DE ROTACIÓN DE PERSONAL (%)

	2021	2022	2023
DAIMLER VEHÍCULOS COMERCIALES MÉXICO, S. DE R.L. DE C.V.			
Downtown Camiones	0.62%	0.72%	6%
Autobuses Downtown y Planta García	2.74%	2.98%	8%
Planta Saltillo	16.5%	15.3%	6%
Planta Santiago	0.89%	1.50%	4%
Planta Toluca	0.9%	1.01%	7%
PDC / After Market Outside Locations, San Luis Potosí		2.00%	0%
AMS / After Market Outside Locations, Tlalnepantla		0.00%	6%
Daimler Financial Services México, S. de R.L. de C.V., y Daimler Financial Services, S.A. DE C.V. SOFOM ENR	0.83%	1.17%	18.94%
Daimler México, S.A. de C.V.		1.38%	10.4%

NOTAS: Daimler inició el reporte de información a partir de 2021. No se cuenta con datos de PDC / After Market Outside Locations, Tlalnepantla, anteriores a 2022, solo se consideran los datos del año del informe.

ACCIONES E INICIATIVAS

Minicolegas en Daimler Buses México

¡Celebramos la magia de compartir un día con los Minicolegas de Daimler Buses México, en la Casa del Autobús en Nuevo León y en nuestras oficinas corporativas en la Ciudad de México! Los pequeños y pequeñas fueron los protagonistas al descubrir el fascinante mundo de los autobuses reflejando emoción y alegría en sus rostros. Valoramos la conciliación de la vida laboral y familiar; es así cómo, en este evento, tuvimos la oportunidad perfecta para fortalecer los lazos familiares.



Evento Minicolegas en Corporativo, 2023

Experiencia del Empleado

Buscamos generar experiencias laborales significativas al promover un sentido de pertenencia y satisfacción a través de un acompañamiento en cada etapa de nuestros colaboradores, así como la promoción de una cultura de apreciación, reconociendo su lealtad y trayectoria con estas prestaciones:



Parte del equipo de RH,
Daimler Buses México

1. Ceremonia de Antigüedad (por quinquenios)
2. Taller Outplacement (5 sesiones individuales/familiares, como preparación para una nueva etapa de vida)
3. Seguro de gastos médicos mayores para los dependientes económicos
4. Seguro de gastos médicos mayores para todo el personal administrativo
5. Entrega de útiles escolares (programa anual para los hijos de todos los colaboradores)
6. Regalos de Navidad (cada diciembre se entregan obsequios a los hijos menores de 12 años de edad)
7. Regalos de cumpleaños (cada año le damos un detalle a cada colaborador)
8. Vamos al Estadio (los colaboradores tienen la oportunidad de ganar pases)
9. Becas escolares (para hijos del personal sindicalizado)
10. Modelos de trabajo más flexibles (se busca lograr un buen balance entre la vida personal y las actividades laborales)
11. Permisos flexibles de maternidad y paternidad

Mediante estas iniciativas buscamos estandarizar y fortalecer nuestros programas formales de reconocimiento a través de la comunicación interna con todos nuestros colaboradores.

Empleo permanente y temporal

TABLA 13. EMPLEO PERMANENTE Y TEMPORAL POR SITIO DE TRABAJO

	2021	2022	2023
DOWNTOWN – CAMIONES			
Permanente	297	319	395
Mujeres	121	126	154
Temporal	18	23	32
Mujeres	10	11	14
Tiempo completo	297	319	427
Mujeres	131	137	168
DOWNTOWN Y PLANTA GARCÍA - AUTOBUSES			
Permanente	355	387	466
Mujeres	67	84	96
Temporal	-	-	11
Mujeres	-	-	3
Tiempo completo	289	305	475
Mujeres	66	82	97
Tiempo parcial	-	-	2
Mujeres	1	2	2
PLANTA SALTILLO			
Permanente	5,521	6,080	5,953
Mujeres	567	551	618
Temporal	13	9	0
Mujeres	2	2	0
Tiempo completo	5,534	6,089	6,014
Mujeres	569	553	629
PLANTA SANTIAGO TIANGUISTENCO			
Permanente	2,244	2,799	3,178
Mujeres	139	199	260
Temporal	775	307	394
Mujeres	67	22	53
Tiempo completo	3,227	4,341	3,572
Mujeres			313

Empleo permanente y temporal

TABLA 13. EMPLEO PERMANENTE Y TEMPORAL POR SITIO DE TRABAJO

	2021	2022	2023
PLANTA TOLUCA			
Permanente	271	254	400
Mujeres	64	68	136
Temporal	85	95	8
Mujeres	28	43	6
Tiempo completo	356	349	408
Mujeres	64	111	142
PDC / AFTER MARKET OUTSIDE LOCATIONS, SAN LUIS POTOSÍ			
Permanente	66	70	77
Mujeres	15	15	16
Temporal	1	-	0
Mujeres	1	-	0
Tiempo completo	66	70	77
Mujeres	15	15	16
AMS / AFTER MARKET OUTSIDE LOCATIONS, TLALNEPANTLA			
Permanente		33	52
Mujeres		6	8
Temporal		1	1
Mujeres		1	1
Tiempo completo		33	53
Mujeres		6	9
DOWNTOWN – DAIMLER FINANCIAL SERVICES			
Permanente	202	191	165
Mujeres	85	77	70
Temporal	1	3	0
Mujeres	1	1	0
Tiempo completo	202	191	166
Mujeres	85	77	70
DOWNTOWN – DAIMLER MÉXICO, S.A. DE C.V.			
Permanente		18	19
Mujeres		7	8
Temporal			2
Mujeres			2
Tiempo completo		18	19
Mujeres		7	8

NOTAS: Los datos desagregados por sexo presentan información separada para mujeres y hombres con el fin de identificar los roles, situaciones reales y condiciones generales por rubro. Daimler inició el reporte de información a partir de 2021.

Permiso parental

Tenemos colaboradores que están cubiertos por políticas, acuerdos o contratos de la organización que incluyen su derecho al permiso parental.

TABLA 14. NÚMERO DE PERMISOS PARENTALES

	2021	2022	2023
DAIMLER VEHÍCULOS COMERCIALES MÉXICO, S. DE R.L. DE C.V.			
Autobuses	2	2	15
Mujeres	2	2	5
Downtown Camiones	5	6	
Mujeres	3	4	4
Planta Saltillo	37	27	167
Mujeres	37	27	11
Planta Santiago Tianguistenco	22	30	44
Mujeres	3	2	8
Planta Toluca	15	12	22
Mujeres	11	7	8
PDC /After Market Outside Locations, San Luis Potosí	1	0	3
Mujeres	0	0	1
AMS /After Market Outside Locations Tlalnepantla	-	-	1
Mujeres	-	-	0
Daimler Financial Services México, S. de R.L. de C.V., y Daimler Financial Services, S.A. DE C.V. SOFOM ENR	-	-	0
Mujeres	-	-	0
Daimler México, S.A. de C.V.	-	-	0
Mujeres	-	1	0

NOTAS: Los datos desagregados por sexo presentan información separada para mujeres y hombres con el fin de identificar los roles, situaciones reales y condiciones generales por rubro. Daimler inició el reporte de información a partir de 2021.

Empleos por rangos de edad

TABLA 15. EMPLEOS POR EDAD DE LOS TRABAJADORES

	2021	2022	2023
DAIMLER VEHÍCULOS COMERCIALES MÉXICO, S. DE R.L. DE C.V.			
Autobuses			
menores de 30 años	270	290	101
entre 30 y 50 años	36	41	302
mayores de 50 años	49	56	74
Downtown Camiones			
menores de 30 años	66	78	3,117
entre 30 y 50 años	221	237	6,475
mayores de 50 años	31	27	777
Planta Saltillo			
menores de 30 años	2,603	2,983	2,073
entre 30 y 50 años	3,060	3,313	3,543
mayores de 50 años	277	335	389
Planta Santiago Tianguistenco			
menores de 30 años	1,141	1,175	862
entre 30 y 50 años	1,634	2,555	2,408
mayores de 50 años	133	251	293
Planta Toluca			
menores de 30 años	107	104	130
entre 30 y 50 años	221	216	249
mayores de 50 años	31	35	36
PDC / After Market Outside Locations, San Luis Potosí			
menores de 30 años	12	16	15
entre 30 y 50 años	43	43	50
mayores de 50 años	11	11	16
Daimler Financial Services México, S. de R.L. de C.V., y Daimler Financial Services, S.A. DE C.V. SOFOM ENR			
menores de 30 años	36	26	5
entre 30 y 50 años	136	134	143
mayores de 50 años	30	30	19
Daimler México, S.A. de C.V.			
menores de 30 años	-	1	6
entre 30 y 50 años	-	15	14
mayores de 50 años	-	2	1

NOTAS: Los datos desagregados por sexo presentan información separada para mujeres y hombres con el fin de identificar los roles, situaciones reales y condiciones generales por rubro. Daimler inició el reporte de información a partir de 2021.

Beneficios por jubilación y jubilación anticipada

En Daimler, ofrecemos opciones de jubilación para nuestros colaboradores que incluyen la contratación de proveedores externos para orientarlos. Otra posibilidad es la jubilación anticipada, dirigida a colaboradores no sindicalizados que cumplan con los siguientes requisitos: tener 55 años, haber trabajado 10 años continuos en Daimler y no tener medidas activas de Compliance. Al cumplir estos requisitos, el empleado recibirá:

- **Beneficio definido:** Equivalente a la indemnización legal.
- **Beneficio flexible:** Equivalente al monto acumulado en el Plan de Pensiones.
- **Beneficio puente:** Equivalente a las aportaciones hasta los 60 años al Instituto Mexicano del Seguro Social (IMSS).

Estos beneficios se otorgan en una sola exhibición al momento de la baja del colaborador. Internamente, se da seguimiento a quienes están próximos a cumplir los requisitos para brindarles asesoría y acompañamiento.

SEGURIDAD Y SALUD

GRI 403

Para nosotros, la seguridad laboral, la salud y el bienestar de nuestros colaboradores es esencial en la estrategia general de sostenibilidad. Nuestro objetivo es preservar la seguridad y salud ocupacional de todos los empleados, identificar y prevenir riesgos para la salud y promover permanentemente la salud y el bienestar como un requisito indispensable para la productividad. Estamos comprometidos con la “Visión Cero” y, por lo tanto, formamos parte de una iniciativa global de la Institución de Seguridad y Salud Ocupacional (IOSH, por sus siglas en inglés) y la Asociación Internacional de la Seguridad Social (ISSA, también por sus siglas en inglés). Ambas organizaciones tienen como objetivo prevenir accidentes y enfermedades laborales, al mismo tiempo que promueven la seguridad, salud y bienestar de los empleados.

Perseguimos un enfoque integral y a largo plazo, que revisamos y desarrollamos continuamente, para tener un sistema de gestión de la salud y seguridad laboral funcional.

Adicionalmente, cumplimos con las regulaciones en materia de seguridad laboral y utilizamos los equipos de protección prescritos; nos aseguramos por propia iniciativa de que las condiciones de trabajo sean seguras y notificamos los riesgos detectados; no trabajamos bajo la influencia de sustancias que puedan limitar considerablemente nuestras capacidades (como alcohol o drogas) para no poner en peligro nuestra propia integridad ni la de los demás. Contamos con personal de salud en servicio médico en todos nuestros sitios para la atención y prevención de enfermedades generales y riesgos de trabajo. También ofrecemos programas específicos de promoción de la salud, orientados a la prevención, motivando a los empleados para que participen en las siguientes áreas:

- Medicina y protección laboral
- Seguridad laboral
- Promoción de la salud
- Reinserción
- Asesoramiento social

Nuestra estrategia para promover espacios seguros y saludables se traduce en las siguientes acciones:

1. POLÍTICA DE PREVENCIÓN DE FACTORES DE RIESGO PSICOSOCIAL

Establece los elementos para identificar, analizar, prevenir y atender los factores de riesgos psicosociales, así como la prevención y erradicación de la violencia laboral; también promueve un entorno organizacional favorable, elevando el nivel de bienestar y la satisfacción en el trabajo. Con esto cumplimos con la Norma Oficial Mexicana 35 y el Código de Conducta.

2. BRIGADAS DE EMERGENCIA EN NUESTROS SITIOS DE OPERACIÓN

Hemos formado la Brigada de Emergencia con colaboradores voluntarios, los cuales reciben capacitación y adiestramiento para realizar el control de emergencias y así salvaguardar la integridad de las personas en planta y oficinas a través de protocolos de acción (incendios en centros de trabajo, primeros auxilios, emergencias causadas por sismos, búsquedas y rescates, evacuaciones, etc.). Al ser un programa voluntario, llevamos a cabo campañas para motivar la participación, informando la importancia y responsabilidad que esto conlleva, así como los buenos resultados que tendremos. Estamos alineados a la normatividad oficial, así contribuimos al cumplimiento de la NOM-002-STPS-2010, condiciones de seguridad-prevención y protección contra incendios en los centros de trabajo.

3. INICIATIVAS CONTRA EL CÁNCER DE MAMA

Durante el mes de octubre nuestros sitios lideran diferentes iniciativas como Rosa Challenge, Construyendo por la Cura, Vivo Rosa y Azul, las cuales buscan reforzar la importancia de la detección oportuna y el autocuidado; se busca que todos nuestros colaboradores participen, indistintamente de su género, en las pláticas y talleres que dan nuestros proveedores de servicio médico, como Consulmed y EAP Latina, para mantenerlos enterados y al día; así tendrán herramientas e información para su bienestar y el de sus seres queridos. Durante este mes se realizan charlas y talleres de sensibilización, recolección de cabello para la elaboración de pelucas oncológicas, se realizan mastografías a todas las mujeres de la organización o familiares directos de los colaboradores que tengan más de 40 años de edad.

Para extender este beneficio en la comunidad, se realizan donativos individuales a organizaciones sin fines de lucro como Casa Rosa, A.C., en Saltillo para el costeo de tratamientos y terapias de mujeres en estados vulnerables.

4. EXÁMENES PERIÓDICOS EN LAS PLANTAS DE GARCÍA, SALTILLO Y REMAN TOLUCA

Buscamos que nuestros colaboradores tengan cero enfermedades profesionales a través de la detección oportuna de patologías ocupacionales, la promoción de la salud en el ambiente laboral y la vigilancia del trabajador expuesto a riesgos.

Para lograr los objetivos, Seguridad y Salud Ocupacional coordina (con las áreas de gerencia, producción, servicio médico y personal involucrado) las fechas, horarios y el número de colaboradores que se realizarán estudios clínicos, valoraciones y estudios de imagen. Los exámenes que se realizan a personal con exposición a riesgo son:

En Planta García

- Audiometría
- Espirometría
- Historia clínica
- Salud respiratoria
- Programa de nutrición

Hicimos una valoración del estado de salud para generar un diagnóstico, complementado con un análisis antropométrico, historia clínica y un estudio nutricional completo de la persona, así como una evaluación del perfil nutricional donde vemos el estilo de vida y aquellos aspectos que influyan directa o indirectamente en el aprovechamiento de la alimentación. Una vez realizados los análisis, elaboramos un programa nutricional personalizado. Por último, damos seguimiento para observar los resultados que se han conseguido y, en caso necesario, hacer las modificaciones pertinentes.



En REMAN Toluca

350 exámenes médicos aplicados (100% de la población)
30 pruebas de prostáticas al 100% de quien debe aplicar
50 consultas psicológicas en 2 meses
60 pruebas de papanicolaou
350 pruebas de glucosa y presión arterial
100 pruebas de sida
1,050 dosis de vitamina C

En Planta Santiago

2,400 desparasitaciones
15,000 dosis de Vitamina C
104 vacunas de COVID-19
3,571 vacunas contra influenza
237 pruebas de antígeno prostático
40 mastrografías
3,978 aplicaciones de Beyodecta

En Planta Saltillo

- **Evaluaciones optométricas:**

Se han realizado a los colaboradores como parte del programa de conservación; el objetivo inicialmente era que contaran con este tipo de lentes para sus labores dentro de la planta, pero el beneficio se ha extendido porque les han servido también en su vida cotidiana. Con el apoyo de un proveedor externo, se coloca un stand dentro del Servicio Médico donde se realizan los exámenes de la vista para el personal con disminución de agudeza visual.

- **Campaña de Salud Bucal:**

Dirigida a todo el personal, fue realizada por el Servicio Médico, en coordinación con la Unidad Médico Familiar 73 del IMSS; consistió en pláticas, entrega de cepillos de dientes y colocación de flúor.

- **Exámenes médicos y programa Pierde Kilos - Gana Vida:**

Hemos realizado campañas de salud enfocadas al diagnóstico de enfermedades. Contribuimos así con el cumplimiento de la NOM-030-STPS-2009, servicios preventivos de seguridad y salud en el trabajo- Funciones y actividades.

- **Programa de hidratación:**

Consiste en colocar centros de cobertura para el personal que esté en riesgo de deshidratación (por las temperaturas elevadas), contamos con 18 puntos que ofrecen bebidas hidratantes heladas. Con esta iniciativa contribuimos al cumplimiento de la NOM-015-STPS-2001, condiciones térmicas elevadas o abatidas- Condiciones de seguridad e higiene.



5. PROGRAMAS DE ATENCIÓN PSICOLÓGICA Y DE BIENESTAR

Estamos comprometidos con la salud de todos nuestros colaboradores, lo que incluye mitigar los riesgos psicosociales en el trabajo; además de cumplir con la NOM-035-STPS-2018. Existen diferentes iniciativas en las plantas y sitios de trabajo que abordan el bienestar psicosocial de nuestros colaboradores, a continuación, se presentan algunas iniciativas destacadas.



Colaboradora de Daimler Buses México, 2023



Campaña de comunicación interna del programa "Nuestro Bienestar", 2023

- **Programa Nuestro Bienestar:**

Basado en las tres esferas del bienestar (física, social y mental), todos los días trabajamos para tener un programa integral adaptado a las necesidades de nuestra gente.

- **Programa de Apoyo Integral:**

Incluye asesoría psicológica, nutricional, financiera, contable, legal y gerencial a través de profesionales, el servicio es confidencial y voluntario; también es extensivo para familiares a través de diferentes plataformas digitales.

- **Programas de Atención al Colaborador:**

En Daimler Buses, se ofrece una sesión de masaje de manera mensual, con la finalidad de disminuir el estrés laboral, así como consultas de orientación nutricional dos días a la semana y se cuida el balance nutricional en el menú de la planta. Se realizan talleres de prevención con el objetivo de enfrentar cualquier emoción o situación donde el colaborador requiera apoyo para cuidar su salud mental.

- **Programa de Apoyo a Empleado:**

En Daimler Financial Services buscamos el bienestar integral de los colaboradores y sus familiares. De la mano de Orienta, nuestro aliado, brindamos esta asesoría vía internet y telefónica; Recursos Humanos es nuestro vínculo al difundir los *webinars* y formas de contacto con la plataforma.

Ausencias por enfermedad

TABLA 16. NÚMERO DE DÍAS DE AUSENCIA POR ENFERMEDAD REGISTRABLES

	2021	2022	2023
Daimler Vehículos Comerciales México, S. de R.L. de C.V.			
Autobuses	92	352	877
Mujeres	7	-	72
Downtown Camiones	36	141	
Mujeres	-	49	1
Planta Saltillo	128	315	2,261
Mujeres	0	106	396
Planta Santiago Tianguistenco	8,754	11,310	8,554
Mujeres	90	120	1,114
Planta Toluca	710	802	760
Mujeres	320	221	334
PDC /After Market Outside Locations, San Luis Potosí	148	240	840
Mujeres	-	2	398
AMS /After Market Outside Locations Tlalnepantla	-	-	71
Mujeres	-	-	31
Daimler Financial Services México, S. de R.L. de C.V., y Daimler Financial Services, S.A. DE C.V. SOFOM ENR	4	10	42
Mujeres	4	4	14
Daimler México, S.A. de C.V.	-	74	1
Mujeres	-	-	1

NOTAS: Los datos desagregados por sexo presentan información separada para mujeres y hombres con el fin de identificar los roles, situaciones reales y condiciones generales por rubro.

Lesiones por accidente laboral

Nos tomamos muy en serio la seguridad en el trabajo, nos esforzamos por lograr cero accidentes con acciones de seguridad y salud; así disminuimos el número de lesiones laborales registradas.

TABLA 17. NÚMERO DE LESIONES POR ACCIDENTE LABORAL REGISTRABLES

	2021	2022	2023
Daimler Vehículos Comerciales México, S. de R.L. de C.V.			
Autobuses	65	-	1
Mujeres	-	-	0
Downtown Camiones	-	-	0
Mujeres	-	-	0
Planta Saltillo	42	56	501
Mujeres	6	5	49
Planta Santiago Tianguistenco	31	33	44
Mujeres	1	-	1
Planta Toluca	0	6	4
Mujeres	0	2	2
PDC /After Market Outside Locations, San Luis Potosí	38	21	3
Mujeres	-	-	1
AMS /After Market Outside Locations Tlalnepantla		-	1
Mujeres		-	1
Daimler Financial Services México, S. de R.L. de C.V., y Daimler Financial Services, S.A. DE C.V. SOFOM ENR	-	-	0
Mujeres	-	-	0
Daimler México, S.A. de C.V.	-	-	0
Mujeres	-	-	-

NOTAS: Los datos desagregados por sexo presentan información separada para mujeres y hombres con el fin de identificar los roles, situaciones reales y condiciones generales por rubro.

CERTIFICADOS Y RECONOCIMIENTOS

Distintivo Organización Responsablemente Saludable

Daimler Buses México ha sido ganadora del Distintivo Organización Responsablemente Saludable, ORS® 2023, al obtener el nivel “Crecimiento” por el programa “Vision Zero”, “We care about us”. Comprometidos siempre con la generación de ambientes laborales más saludables, fomentar nuevos y mejores hábitos para elevar la calidad de vida de los colaboradores al disminuir el índice de enfermedades crónico-degenerativas, así como mejorar su salud mental y bienestar en los centros de trabajo.

Distintivo Elssa (prevención de riesgos de seguridad y enfermedades)

La planta Daimler Truck Saltillo fue galardonada con el Premio Nacional ELSSA 2023, que otorga el IMSS en el marco del Segundo Congreso Internacional de Entornos Laborales Seguros y Saludables (ELSSA).



Daimler Saltillo destacó, entre más de 10 mil empresas de todo el país adheridas a ELSSA, al lograr una reducción de 61% en su tasa de accidentes y de 76% del tiempo perdido por riesgos de trabajo, además de 5 mil chequeos médicos y 160 mujeres con detección de cáncer, entre otros logros.

Este distintivo es un indicador de que la empresa implementa estrategias efectivas que se traducen en acciones concretas para garantizar que sus empleados trabajen en un entorno seguro y saludable. El objetivo del ELSSA es mejorar la salud, la seguridad y el bienestar de los colaboradores, así como incrementar la productividad y la calidad en los centros de trabajo.

DIVERSIDAD, EQUIDAD E INCLUSIÓN

GRI 405 ODS 5,10

Estamos convencidos de que la diversidad, equidad e inclusión es un aspecto importante de nuestra cultura corporativa y nos hace más exitosos como empresa

porque nos ayuda a encontrar nuevas perspectivas, además de actuar como fuerza impulsora detrás de ideas creativas e innovadoras. Promovemos una cultura de impacto en la que nuestros empleados pueden participar activamente y desarrollar sus talentos en

libertad. Por lo tanto, necesitamos ser respetuosos unos con otros y mantener una mentalidad abierta, lo que significa que no hay lugar para la discriminación en el lugar de trabajo. Para nosotros, la inclusión supone tratar la diversidad de nuestros empleados de manera consciente y apreciativa. Lograr un entorno caracterizado por la justicia, la tolerancia, el respeto y la solidaridad es una tarea de todos.

La gestión de la diversidad, equidad e inclusión (DE&I) crea el marco para una cultura corporativa diversa e inclusiva. Como equipo, desarrollamos campos de acción estratégicos en cooperación con la red global de DE&I, donde se incluyen todas las unidades de negocio. Además, la red inicia proyectos transversales, capacitaciones y medidas de sensibilización, como el Día de la Diversidad, cuando buscamos integrar a toda la comunidad Daimler a trabajar y co-crear bajo una cultura del respeto y tolerancia. Algunas de nuestras iniciativas son las siguientes:

1. POLÍTICAS DE TRATO JUSTO EN EL LUGAR DE TRABAJO Y DE DIVERSIDAD, EQUIDAD LABORAL Y NO DISCRIMINACIÓN

Son documentos que establecen los lineamientos para una cultura de respeto a la diversidad, igualdad, equidad e inclusión laboral, así como garantizar que no se establezcan condiciones que impliquen discriminación entre el personal de trabajo por motivo de origen étnico o nacional, edad, discapacidad, condición social, condiciones de salud, religión, condición migratoria, estado civil, opiniones, identidad de género, orientación sexual, expresión de género, apariencia física o cualquier otro que atente contra la dignidad humana. Con directrices como esta buscamos garantizar la igualdad de oportunidades para el personal que colabora en Daimler.

2. EMPLOYEE BUSINESS RESOURCE GROUPS (EBRG)

También conocidos como pilares de apoyo, son grupos de colegas que promueven la inclusión, la cultura y la construcción de comunidades para toda la gente de la organización e impactan directa o indirectamente en el desempeño de los equipos y del negocio.

- **Inspiring Balance:** Fomenta una cultura de inclusión desafiando el *status quo* para promover la equidad de género en la organización.
- **Equal:** Propicia espacios seguros para que las personas LGBTQI+ y aliadas puedan conectar y promover una cultura laboral inclusiva.
- **Spirit in Motion:** Promueve lugares de trabajo inclusivos donde las personas con discapacidad puedan prosperar y lograr sus objetivos tanto profesionales como personales.
- **Wisdom Exchange:** Crea conciencia en la organización e impulsa las relaciones interpersonales basadas en respeto, libres de sesgos y edadismo.

3. REMAN TOLUCA Y PLANTA GARCÍA, EJEMPLOS DE INCLUSIÓN LABORAL

A través de su programa Inclusión en Acción, Detroit REMAN Planta Toluca brinda oportunidades laborales a personas con discapacidad realizando un mapeo de posiciones, con un plan de capacitación para todo el personal y comunicación constante para incorporarlas de mejor manera. Actualmente, el 10% de la planilla de esta planta está conformado por personas con algún tipo de discapacidad motriz, intelectual, auditiva, psicosocial o visual.

De igual forma, en Daimler Buses todos los individuos tienen las mismas posibilidades y oportunidades para realizarse como profesionales. Por eso, durante la Feria de Trabajo Incluyente CONECTA 2023, abrió las puertas para ofrecer oportunidades laborales a personas con discapacidad. La integración de todas las personas es un tema relativamente nuevo y lleno de retos, pero se inició el camino que facilitará la inclusión para que cada día se normalicen estas prácticas en la industria.

4. SESIONES DE CAPACITACIÓN Y DE SENSIBILIZACIÓN EN TODOS LOS SITIOS

Daimler integra una oferta que promueve espacios libres de violencia y temas como Lengua de Señas Mexicanas, Diccionario de la Diversidad, Discapacidades Invisibles, Rompiendo Techos de Cristal y Conmemoración del Día del Orgullo LGBTQ+, entre otros. Por ejemplo, Abraza la Equidad en la planta de Saltillo es una iniciativa que da a conocer asuntos relacionados con la concientización sobre violencia a la mujer a través de acciones sociales y conferencias.

RECONOCIMIENTOS POR DIVERSIDAD E IGUALDAD DE OPORTUNIDADES

Nos complace compartir que Daimler obtuvo durante 2023 certificaciones destacadas en materia de diversidad, equidad e inclusión. Estos logros son el resultado de importantes proyectos que han requerido un esfuerzo considerable y el involucramiento activo de diversas áreas.

Distintivo Empresa Comprometida con la Inclusión Laboral de Personas con Discapacidad 2023

¡La diversidad laboral es nuestro mayor compromiso! Por ello, estamos orgullosos de que el Consejo Mexicano de Negocios y Alianza Central nos otorgara este reconocimiento a través de Daimler Buses México.



Voluntarios Daimler Buses durante jornada de sensibilización



Voluntarios Daimler Buses durante la Marcha Orgullo LGBTQ+ Monterrey, 2023

Distintivo Naranja por la Igualdad Laboral 2023

Las plantas de Santiago y REMAN Toluca recibieron un galardón otorgado por el Estado de México a empresas y organizaciones que promueven la equidad de oportunidades y la inclusión laboral. Este premio se enmarca en la conmemoración del Día Internacional de la Mujer y se concede a aquellas entidades que destacan por sus mejores prácticas laborales en materia de género.

Para otorgarlo, se evalúan diversos aspectos, como el reclutamiento y selección de personal con igualdad de oportunidades, la mejora de las condiciones físicas de los espacios de trabajo, la salud y el ambiente laboral; así como iniciativas de capacitación y sensibilización en temas de igualdad y prevención de la violencia contra las mujeres.

El distintivo involucra a las secretarías de la Mujer, del Trabajo y de Desarrollo Económico, que supervisan y dictaminan el cumplimiento de estas acciones. Por su parte, las organizaciones galardonadas establecieron comités para vigilar la implementación de políticas de género.



Evento de entrega de Distintivo Naranja, 2023

CERTIFICACIONES

Después de evaluaciones rigurosas, hemos obtenido estas acreditaciones que representan un hito significativo en nuestro compromiso por promover un entorno de trabajo inclusivo y equitativo:

Human Rights Campaign - Mejores Lugares para Trabajar LGBT+

Nuestra división de Trucks ha obtenido este reconocimiento para nuestro programa inspirado en el Índice de Igualdad Corporativa (CEI, por sus siglas en inglés), que es la principal herramienta de evaluación comparativa de inclusión LGBT+ laboral en Estados Unidos. Estamos orgullosos porque solo se le otorga a las empresas con las calificaciones más altas de la Fundación Human Rights Campaign por su compromiso por crear espacios laborales incluyentes.

Women's Empowerment Principles

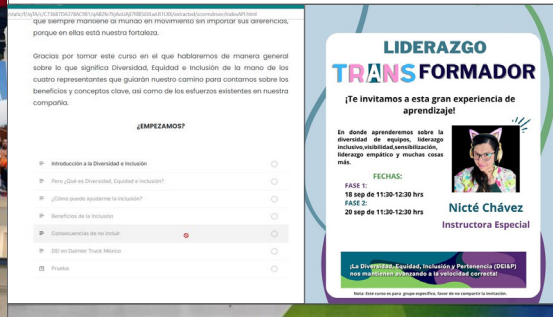
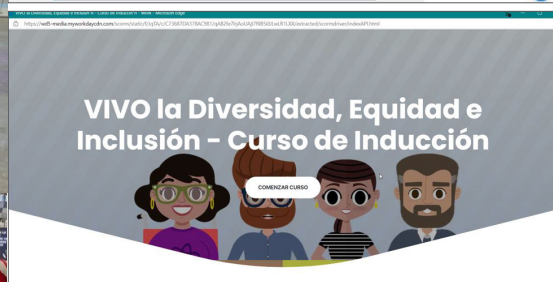
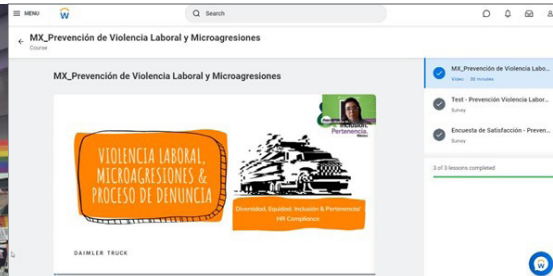
Los Principios de Empoderamiento de la Mujer (WEP, por sus siglas en inglés) fueron establecidos por la ONU Mujeres y el Pacto Mundial de las Naciones Unidas como normas internacionales del trabajo y de derechos humanos; nosotros los adoptamos porque somos una empresa con genuino interés en la igualdad de género y el empoderamiento de las mujeres.

Wo/Men by Accelerate Index

Estamos en el Top 12 de compañías más diversas, equitativas e incluyentes de esta firma especializada de consultoría, que contribuye a potencializar los resultados a través de la inclusión y la transformación para generar empresas más humanas.

Pride Connection México

Firmamos 10 compromisos para crear mejores espacios laborales con esta red que provee información, espacios y capacitación sobre diversidad, equidad e inclusión laboral para personas de la comunidad LGBT+ que trabajan en empresas mexicanas.



Para obtener estas certificaciones, hemos implementado varios proyectos; los más destacados son:

- **Curso de inducción en temas de DE&I:** Su temática básica es la introducción a los términos, beneficios y cómo se aplican en la empresa; se les imparte a todos los colaboradores de nuevo ingreso.
- **Capacitación en liderazgo:** En septiembre de 2023 se realizó este curso, donde vimos la importancia de los equipos diversos y la sensibilización, impulsando una transformación positiva para la empresa.

• **Actividades diversas para apoyo y sensibilización de la comunidad LGBT+:**

- Lanzamiento de banderas en localidades (junio de 2023)
- Summit Pride Connection (noviembre de 2023)
- 3era Feria de Reclutamiento Trans en CDMX (octubre de 2023)
- Campaña “Salir del Clóset abre la Puerta, Mueve el Mundo” (octubre de 2023)
- Cumplimiento de compromisos con Pride Connection México

FORMACIÓN Y DESARROLLO PROFESIONAL

GRI 404

Cultura de aprendizaje y experiencias de desarrollo

El conocimiento y las habilidades de nuestros equipos son la base del éxito en una industria en constante cambio como la nuestra. Tenemos como objetivo desarrollar siempre las habilidades de nuestra fuerza laboral y, de este modo, hacer una contribución significativa a la competitividad general de Daimler.

La formación profesional de nuestros colaboradores es esencial para avanzar juntos y lograr nuestras metas, por lo que hacemos inversiones estratégicas con el objetivo de ampliar continuamente nuestros programas de desarrollo laboral. Consideramos que también es importante adaptar nuestro portafolio de capacitación y la oferta de cursos de estudio dual en universidades porque buscamos la transformación digital y tecnológica, confiando en las cualificaciones diversas y basadas en las necesidades individuales de nuestro equipo.

Por nuestra parte, manejamos un enfoque sistemático especial que cuida el adecuado desarrollo de la fuerza laboral, al recoger datos cuantitativos utilizando una herramienta en línea y al analizar las habilidades relevantes con la ayuda de criterios cualitativos. De esta manera, comparamos las habilidades especializadas, metodológicas y sociales que ya se tienen con las que se requerirán en el futuro cercano. Este procedimiento nos ayuda a descubrir posibles cuellos de botella en las unidades especializadas y a saber con antelación si será necesario contratar más personal y qué formación deberemos darle.

Esquemas Híbridos de Aprendizaje:

- **Lanzamiento de Truck University:** Learning Management System, experiencias presenciales y de e-Learning / On Live.
- **Plataformas de aprendizaje:** LinkedIn Learning, Get Abstract y Learning Efficiency.

Capacitación Masiva y Nacional:

- Cápsulas de aprendizaje
- Cátedras con expertos
- Semanas de aprendizaje

La estrategia, mediante la cual implementamos estos modelos de capacitación para que estén alineados a los objetivos de la empresa, consiste en los siguientes pasos:

- Análisis del contexto actual interno /externo
- Alineación de la estrategia de negocio
- Acercamiento con áreas involucradas para identificar objetivos y necesidades específicas
- Desarrollo y co-creación de contenido, materiales y recursos del proyecto
- Establecimiento de medios de comunicación y difusión con los colaboradores

RETROALIMENTACIÓN Y RECONOCIMIENTOS

Retroalimentación no es lo mismo que reconocimiento, pero tiene la misma importancia para el bienestar de nuestra gente. Por ello, hemos implementado estos mecanismos:

Programa de reconocimiento BRAVO!

Es una plataforma digital donde nuestros colaboradores reconocen y agradecen las experiencias de trabajo en equipo, así como los buenos resultados obtenidos de este ejercicio. Buscamos el fomento a una cultura del aprecio donde toda la gente pueda ser reconocida más allá del trabajo.

Liderazgo Aspiracional - Experiencias de Liderazgo

El Equipo de Aprendizaje y Desarrollo - Talent Management - Our People Team ha desarrollado este instrumento para todo nuestro personal. El objetivo es promover principios y comportamientos de liderazgo aspiracional, basados en la cultura de Daimler, con el fin de preparar a nuevos líderes, brindando acompañamiento, fortaleciendo las competencias, generando oportunidades de *networking* y posicionamiento a nivel global. Esta iniciativa atiende a la política de Recursos Humanos "Minimum Standards for Human Resources Work" y a los lineamientos internos en materia de desarrollo. Este proyecto se llevó a cabo mediante los siguientes programas:

Corporativos:

Building Champions
Emerging Leaders
Daimler Seminar for Senior Managers
Mexico Talent Program

Locales:

New Leader Orientation
Aplicate
Talento en Movimiento



Colaboradores de Daimler Buses México, 2023

Programas de capacitación integral | Planta García

Buscamos capacitar a todo el personal desde una visión integral, con temas diversos como salud, seguridad y medio ambiente; lo logramos a través de facilitadores internos y externos. Los programas están dirigidos a todo el personal, que es convocado mediante los canales internos de comunicación (en el caso de los colaboradores sindicalizados, se requiere la confirmación de sus supervisores). En 2020 se realizaron 17 cursos; en 2021 fueron 18 y en 2022 19.

Reconocimiento Empresas Excepcionales

Esta iniciativa del Consejo Coordinador Empresarial (CCE), el Consejo de la Comunicación, Voz de las Empresas, y el Instituto para el Fomento a la Calidad tiene como objetivo impulsar, desarrollar y reconocer la Dimensión Social Empresarial en México. La convocatoria les permitió a los participantes inscribir una o más prácticas en función de las acciones realizadas, de acuerdo con estas cinco categorías:

1. Fomento al desarrollo y la calidad de vida de los colaboradores
2. Aceleración de la digitalización
3. Fortalecimiento de proveedores
4. Contribución a los Objetivos de Desarrollo Sostenible
5. Impulso a la transparencia

Esta distinción fue otorgada a 104 empresas e instituciones que presentaron 137 prácticas destacadas; entre ellas, Daimler se destacó por su innovación y excelencia, consolidándose como un ejemplo de responsabilidad social en México.

DERECHOS HUMANOS

Nuestro compromiso está fuertemente vinculado al respeto y al apoyo a los derechos humanos y esperamos lo mismo de nuestros socios comerciales a lo largo de la cadena de valor.

GRI 2-23

Somos miembros del Pacto Mundial de las Naciones Unidas (ONU) y estamos comprometidos con los Principios Rectores de la ONU sobre Empresas y Derechos Humanos. Damos especial importancia a la Declaración Internacional de los Derechos Humanos, así como a las normas laborales fundamentales de la OIT. Por lo tanto, nos comprometemos a prevenir las violaciones de los derechos humanos en relación con nuestros propios empleados y nuestros socios comerciales, en particular nuestros proveedores directos. El objetivo es respetar y apoyar los derechos humanos, así como implementar las medidas y procesos necesarios para cumplir con nuestras obligaciones de diligencia debida.

Nuestra Declaración de Principios sobre Responsabilidad Social y Derechos Humanos es la base de cómo cumplimos con nuestro deber y resume nuestro compromiso; también complementa nuestra obligación de respetar los derechos humanos establecida en el Código de Conducta de Daimler Truck Alemania. Con respecto a nuestras empresas y participaciones mayoritarias, hemos anclado los requisitos para respetar y apoyar los derechos humanos en otras políticas internas (salud, seguridad ocupacional y estándares mínimos para el trabajo de recursos humanos). Los requisitos para que los socios comerciales (incluidos los proveedores) respeten esta normatividad reconocida internacionalmente están definidos en nuestros Estándares para Socios Comerciales.

Los avances en la materia en 2023 en Daimler Truck México son los siguientes:

- Certificación de no trabajo infantil en Planta Santiago en 2023: En conmemoración del Día Mundial contra el Trabajo Infantil, la Secretaría del Trabajo del Gobierno del Estado de México otorga el Distintivo Estado de México sin Trabajo Infantil (EDOMEXSTI). Desde 2022, Daimler Truck Planta Santiago ha sido acreedora de este reconocimiento, el cual tiene como propósito reconocer políticas y procesos que previenen y erradican el trabajo infantil en los centros de trabajo.
- Entrenamientos a nivel nacional para la inclusión de grupos vulnerables en los procesos de reclutamiento: En Daimler Truck México buscamos la inclusión de personas pertenecientes a grupos vulnerables. Por ello, estamos recibiendo capacitación de asociaciones especializadas para ajustar nuestros procesos de reclutamiento para lograrlo. Desde el levantamiento de perfil, iniciamos el reclutamiento de personal con discapacidad, mapeando las discapacidades consideradas en cada sitio. Este curso busca eliminar sesgos y barreras, promoviendo igualdad de oportunidades. Los reclutadores evaluarán estrategias de atracción de talento con discapacidad para desarrollar planes inclusivos. Nuestros procesos de reclutamiento aseguran que el talento interno promueva prácticas de Diversidad, Equidad, Inclusión y Pertenencia (DEI&P).

- Entrenamientos de líder con valor: En 2023 se impartió el módulo 1 de “Líder con valor” a nivel nacional, de manera presencial, con el objetivo de promover comportamientos ideales de un líder, mejorar el clima laboral, reforzar valores y explicar el proceso de investigación en HR Compliance y la prevención de denuncias. Dirigido a todos los niveles con personal a cargo. Incluyó experiencias de aprendizaje sobre valores, toma de decisiones, código de conducta y manejo de denuncias en HR Compliance. En 2024, se realizará el segundo módulo para promover comportamientos ideales de liderazgo y certificar a los participantes. Incluirá aprendizaje sobre comunicación, reconocimiento, confianza en

equipos, manejo de favoritismo y tendencias en HR Compliance, así como gestión de crisis e indisciplina.

- Entrenamiento de espiral de violencia: Actualmente, nos encontramos planeando un entrenamiento sobre violencia de género, que tendrá el objetivo de enseñar a nuestros colaboradores a identificar, evitar y poder salir del fenómeno de violencia de género llamado “espiral de violencia”. Este se realizará a mediados del año 2024 a nivel nacional y en modalidad virtual; enseñará cómo abordar micro agresiones y violencia en el trabajo, promoviendo el uso de una línea de denuncia segura. Incluirá ejemplos prácticos y estrategias para todos los niveles de la organización.

LIBERTAD DE ASOCIACIÓN Y NEGOCIACIÓN COLECTIVA

GRI 407-1

Colaboración con los representantes de los trabajadores

Reconocemos el derecho de nuestros empleados a formar organizaciones de representación para la negociación colectiva, con el fin de regular las condiciones laborales. Cooperamos en un entorno

de confianza y respeto, buscando siempre un equilibrio entre los intereses económicos de la empresa y de los colaboradores. Nuestro objetivo, incluso en situaciones conflictivas, es siempre crear y conservar conjuntamente una base idónea para una cooperación constructiva.

TABLA 18. PERSONAL SINDICALIZADO POR SITIO DE TRABAJO

	2021	2022	2023
Daimler Vehículos Comerciales México, S. de R.L. de C.V.			
Planta García	179	207	367
Planta Saltillo	5,534	6,089	6,014
Planta Santiago	2,908	3,981	3,572
Planta Toluca	321	310	408
PDC / After Market Outside Locations, San Luis Potosí	45	48	80
AMS / After Market Outside Locations Tlalnepantla	-	15	51

NOTA: Los datos desagregados por sexo presentan información separada para mujeres y hombres con el fin de identificar los roles, situaciones reales y condiciones generales por rubro.

SEGURIDAD VIAL

SEGURIDAD VIAL Y CONDUCCIÓN AUTOMATIZADA

GRI 416

Activación digital

Nuestra estrategia está basada en conectar, desbloquear y conducir un ecosistema digital diseñado para la mejor experiencia de los empleados, soluciones para clientes, información de datos, oportunidades de ingresos y capacidades de socios. Con esto en mente diseñamos diferentes líneas de productos digitales para cubrir las distintas necesidades de nuestros clientes tanto para el segmento de transporte de carga como el de transporte de pasajeros.

Conectividad-Enlace Freightliner

Tenemos el portafolio de productos más completo y conectado en el mercado mexicano, desde la Clase 4 hasta la 8 (por su peso bruto vehicular). Nuestra plataforma Enlace Freightliner es la herramienta electrónica que se instala en nuestros vehículos para conectarlos por medio de internet y, así, gestionarlos con un clic enfocándonos a telemática, diagnóstico, rastreo y seguridad, entre otros.

Enlace Freightliner es el eje de conectividad de Freightliner en México. Cuenta con pilares fundamentales que contribuyen a maximizar

la productividad de las flotas y mayores ahorros a través de la optimización del Costo Real de Operación (RCO), principal indicador en el área de postventa.

Por su parte, es posible hacer un diagnóstico remoto del mantenimiento en línea de la mano con un distribuidor autorizado, tener alertas de códigos de falla en tiempo real y por categoría de severidad, mostrar ciclos de mantenimiento con avisos de vencimiento, tener conexión para rescates carreteros y órdenes de servicio, así como observar el *dashboard* de salud de flota.

Enlace Freightliner ofrece herramientas básicas de logística al permitir el rastreo GPS para distribución primaria, secundaria y de terceros, la vista de mapas a nivel de calle en Google Maps, un área de GeoSmart para control de puntos de interés inteligentes, cuenta con suite de aplicaciones móviles Android IOS y se pueden tener cuentas espejo para dueños con integración a Web Service.

Además, complementándose con la tecnología de nuestra Cámara Dual con Visión de Máquina + IA; DriverCoach tiene la posibilidad de detectar hábitos y patrones de comportamientos de los operadores y promueve las mejores prácticas de manejo. DriverCoach y Enlace Freightliner se consolidan en una sola plataforma y trabajan de manera conjunta, proveyendo así soluciones que promueven la seguridad de los conductores, anticipándose por medio de alertas a conductas de riesgo y previniendo accidentes. Además, cuenta con protocolos de seguridad configurables para resguardar el patrimonio de nuestros clientes en caso de siniestros.

MOVILIDAD SOSTENIBLE EN EL TRANSPORTE URBANO

El Bus Rapid Transit (BRT) es un sistema de transporte público basado en autobuses de alta calidad, que proporciona una movilidad urbana ágil, confortable y económica, mejorando el transporte de pasajeros a través de ordenamientos de tránsito rápido. Este sistema logra sus objetivos mediante el uso de carriles exclusivos, altas velocidades de circulación y frecuencias de paso elevadas, así como un enfoque concentrado en marketing y servicio al cliente.

Los BRT constituyen la columna vertebral de los Sistemas Integrados de Transporte, trabajando en conjunto con otros modos de transporte como el metro, tren ligero y terminales de autobuses foráneos. Nuestro equipo de especialistas acompaña los proyectos de desarrollo y planificación de sistemas BRT en estrecha cooperación con diferentes socios y todas las ciudades involucradas.

Nuestro enfoque integrado –basado en una amplia cartera de productos, experiencia en el campo de postventa y mantenimiento, además de condiciones hechas a la medida para la financiación de la flota– ayuda a cumplir la visión de los clientes.

La introducción de un sistema BRT es muy compleja, pues su especificación y configuración dependen de las necesidades de los pasajeros y el operador. Las condiciones macro incluyen factores externos como la legislación local, las disposiciones de protección del medio ambiente y las relativas al consumo de energía.



Ventajas de BRT:

- Reduce el tiempo de traslados
- Ahorro de costos
- Implementación rápida
- Flexibilidad
- Perfil medioambiental mejorado
- Carriles separados
- Conexión priorizada de los semáforos
- Accesibilidad para todos los usuarios
- Venta anticipada de boletos
- Conjunción intermodal

Un sistema BRT exitoso consta de componentes individuales, bien planificados y armonizados entre sí, con un imprescindible enfoque cabal de planificación que tome en cuenta todos los aspectos relevantes.

SERVICIOS DIGITALES PARA EL TRANSPORTE DE PASAJEROS

Los Sistemas de Gestión de la Demanda, con nuestra plataforma Bus Connection y próximamente IVU, brindan herramientas a las autoridades de movilidad para la mejor gestión del transporte en sus ciudades.

Bus Connection Telemática Mercedes-Benz es un sistema de gestión de flotas que permite maximizar la eficiencia del uso de autobuses a través del análisis de datos que permite tomar las mejores decisiones en tiempo real, lo que facilita:

- La reducción de costos
- El aumento de la productividad y la rentabilidad
- La optimización de los procesos
- Mayor seguridad

Bus Connection cumple con la norma internacional FMS BUS Estándar, que garantiza una instalación segura por medio de equipos *plug and play* de fácil instalación, los cuales evitan la perturbación de la red electrónica de comunicación porque aseguran una correcta conexión en la unidad y una evaluación de conducción vía remota. También cuenta con licencias ilimitadas de acceso con perfiles personalizados y la información clave se registra en un reporte gerencial de distribución controlada, que permite ver varios módulos como mapas y geolocalización para monitorear las flotas, observar historiales de viaje y crear puntos de control; así mismo, puede consultarse el perfil de cada operador para identificar y evaluar sus hábitos de conducción, hacer reportes de interés para la toma de decisiones cuando se observen alertas de eventos críticos (o de mantenimiento) y conexión para incorporar señales adicionales de carrocería.

Aunque todavía no se ha iniciado la comercialización, IVU Traffic Technologies está avanzando en la fase del proyecto IVU para su lanzamiento al mercado. Ofrecemos soluciones innovadoras para la gestión del transporte público, centradas en mejorar la eficiencia operativa y promover prácticas sostenibles.

Las herramientas de optimización de rutas y horarios permiten a las empresas reducir tiempos muertos y kilómetros innecesarios, lo que conlleva una significativa reducción de emisiones de CO₂e. Esto respalda directamente los esfuerzos para cumplir con regulaciones ambientales y objetivos de sostenibilidad.

Mediante el análisis avanzado de datos, IVU facilita la planificación precisa de flotas y personal, mejorando la utilización de recursos y reduciendo costos operativos. Esto incluye la gestión eficiente del consumo de combustible y el mantenimiento preventivo de vehículos, contribuyendo así a una mayor longevidad de los activos y un menor impacto ambiental. IVU apoya el cumplimiento de normativas de transporte y seguridad mediante la integración de tecnologías que garantizan la adhesión a estándares legales y mejores prácticas industriales. Las funciones de reporte y seguimiento permiten una supervisión detallada y continua, asegurando transparencia y cumplimiento normativo.

Las soluciones de IVU están diseñadas para mejorar la accesibilidad del transporte público, ofreciendo sistemas que facilitan la movilidad urbana para todos los usuarios, incluidos aquellos con necesidades especiales. Esto refleja un compromiso firme con la inclusión social.

Adoptando las últimas tecnologías en telemática y sistemas inteligentes de transporte, IVU lidera la transformación hacia una movilidad pública más inteligente y conectada, preparando a las empresas de transporte para el futuro. A través de estas iniciativas, IVU Traffic Technologies no solo mejora la eficiencia y rentabilidad de las operaciones, de transporte, sino que también refuerza su compromiso con los principios de sostenibilidad ambiental, social y de gobernanza corporativa (ESG).

PROGRAMA DE CAPACITACIÓN: MOVILIDAD SUSTENTABLE

ODS 11

México enfrenta uno de los más grandes desafíos sociales: el mejoramiento de la seguridad vial. Para superar el reto es necesario capacitar y sensibilizar a los operadores, responsables de la logística, personal de seguridad y docentes al frente de las carreras relacionadas al transporte, quienes son los actores principales para la prevención de accidentes. Por lo tanto, este programa está enfocado en temas de salud, seguridad, conocimiento técnico y avances en la industria del transporte de carga y de pasajeros.

La calidad de vida para un conductor de camiones no solo se refiere al bienestar físico, debemos tomar en cuenta el aspecto mental y social que experimenta en relación con los distintos aspectos de su vida laboral y personal. Según estadísticas recientes, proporcionadas por la Administración Federal de Seguridad del Transporte de los Estados Unidos (FMCSA), aproximadamente el 69% de los conductores de camiones en todo el mundo experimentan algún tipo de enfermedad crónica debido a las largas horas de trabajo, la falta de actividad física regular y los desafíos dietéticos durante sus viajes. Además, el aspecto mental de los conductores es igualmente preocupante, ya que muchos enfrentan altos niveles de estrés y depresión. Según un estudio de la revista *Occupational and Environmental Medicine*, más del 30% reportan síntomas de depresión, debido a la soledad prolongada, la presión de cumplir con horarios ajustados y la falta de apoyo social durante largos períodos en la carretera.

Desde nuestra adhesión a la iniciativa de Transporte Limpio de la SEMARNAT, hemos capacitado a más de 193 organizaciones y operadores en alianza con PITS Tech Leasing, quienes han tenido la oportunidad de aprender y poner en práctica mejores soluciones para alcanzar los objetivos establecidos en el programa.

Anualmente se realiza una valoración de los temas más relevantes en nuestra industria y, de la mano de los intereses de nuestros públicos, buscamos generar contenido de valor para ellos y sus organizaciones. Durante nuestra edición 2023, tuvimos más de 193 participantes, sumando más de 22 horas de capacitación en un formato híbrido. Este espacio no solo abona a la profesionalización de nuestros segmentos, también son foros de intercambio de buenas prácticas y colaboración. El 100% de nuestros participantes encuestados asegura que recomendará y asistirá a las siguientes ediciones.

En Daimler, Truck Mexico, reconocemos la importancia de invertir en el bienestar y la calidad de vida de este sector de la población, sabemos que, con programas como este, no solo mejora su salud y felicidad personal, sino que también contribuye a la seguridad en las carreteras y a la eficiencia del transporte. Es imperativo reconocer y abordar estos desafíos para garantizar que estos profesionales puedan realizar sus tareas de manera efectiva y saludable, beneficiando tanto a ellos como a la comunidad en general.



Participantes de Movilidad Sustentable 2023

CENTRO DE MANEJO INTEGRAL

En México, desde 2018, ha crecido el déficit de conductores de camiones de carga pesada hasta alcanzar las 60 mil vacantes actuales. Con el fin de disminuir esta brecha y desarrollar potencial profesional y humano, Daimler, junto con la Asociación de Distribuidores Daimler Vehículos Comerciales México (ADAVEC, A.C.), llevará a cabo un proyecto: el Centro de Manejo Integral (CEDEMI) que será un espacio para entrenar, capacitar y certificar a las personas como operadores de tractocamiones, apoyando la rentabilidad de nuestros clientes, su autosuficiencia de personal y compromiso con la seguridad vial.

En este lugar se ofrecerá un entrenamiento integral con todas las bases teóricas y prácticas con certificaciones validadas por la Secretaría de Trabajo y Previsión Social (STPC) y por la Secretaría de Infraestructura, Comunicaciones y Transportes (SICT). Además, se utilizará la más alta tecnología en simuladores durante las sesiones de aprendizaje para maximizar la experiencia de los conductores y hacerla lo más cercana posible a la realidad.

El CEDEMI contará con un plan de estudios integral de 180 horas, de las cuales 62 son teóricas, y se enfocan en brindar conocimientos sobre seguridad vial, manejo preventivo, protocolos de seguridad, mecánica preventiva, acoplamiento, manual de operación y componentes básicos del motor, a través de un temario que incluye: técnicas de manejo, normatividad ambiental y regulaciones, conocimiento del producto, factores psicosociales y mecánica básica.

Las 118 horas correspondientes a la práctica se centrarán en técnicas de estacionamiento, dar vueltas,



uso de las herramientas del vehículo y las velocidades, por mencionar algunos aspectos. Se llevarán a cabo ejercicios en el simulador de última generación (único en el sector y en México), con tabletas de simulación de refacciones y simulador de funcionamiento del sistema de frenos.

La metodología empírica del CEDEMI funcionará como un intercambio de buenas prácticas, en la que operadores profesionales comparten su experiencia. Asimismo, los futuros conductores podrán enfocarse en situaciones y habilidades específicas, así como en repetir escenarios hasta dominarlos por completo y poner en práctica lo aprendido dentro del patio de maniobras reduciendo el riesgo de hacerlo en una carretera real.

Adicionalmente, el CEDEMI ofrecerá preparación para la obtención de licencia, lo cual pretende fomentar la prevalencia de conductores, pues se ha detectado que el 60% de los aspirantes desertan por la dificultad para obtener una licencia y los permisos requeridos para conducir una unidad.

El programa piloto del CEDEMI se realizará durante 2024 y se estima que egresen alrededor de 80 conductores y conductoras quienes serán la primera generación en aprovechar al máximo la tecnología Freightliner y convertirse en embajadores de la marca, pero, sobre todo, de la conciencia y la responsabilidad vial.

CIUDADANÍA CORPORATIVA

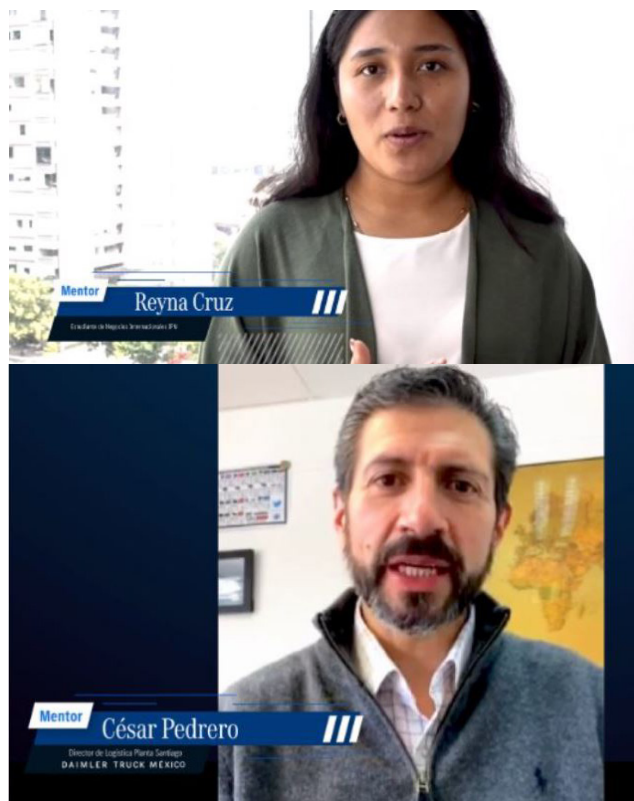
GRI 203-1, 401

Daimler destaca su responsabilidad corporativa y su firme compromiso con la responsabilidad social empresarial. Nos comprometemos a trabajar de manera colaborativa entre todas nuestras áreas para impulsar el desarrollo sostenible y la inclusión en las comunidades donde operamos. A través de iniciativas que no solo generan un entorno más seguro y colaborativo dentro de nuestra empresa, sino que también generan beneficios duraderos para nuestras operaciones y fortalecen nuestras relaciones con las comunidades. En el año del informe, las iniciativas de Daimler beneficiaron a más de 1,900 personas. Estos son algunos de los proyectos sociales que han tenido un impacto positivo y transformador en la vida de nuestros colaboradores, nuestras comunidades y otros grupos de interés.

LÍDERES EN MOVIMIENTO

ODS 4, 5, 8, 10 y 17

Este programa, implementado de la mano de Inroads de México, A.C., promueve la movilidad social de jóvenes de escasos recursos, con el objetivo de detectar talentos y brindarles acceso a diferentes herramientas que incrementen el desarrollo de sus habilidades cognitivas y técnicas. De esta manera, multiplican sus posibilidades de vincularse al mundo laboral y potencializan su crecimiento profesional. En la edición 2023, desarrollamos un módulo de la mano de Inspiring Balance (uno de nuestros pilares de la estrategia de Diversidad, Equidad e Inclusión), con la finalidad de promover prácticas de equidad e igualdad de género desde una etapa más temprana del desarrollo profesional para compartir nuestra cultura y visión con grupos externos. Es así que logramos la participación de 49 beneficiarios y 49 voluntarios sumando más de 792 horas de trabajo.

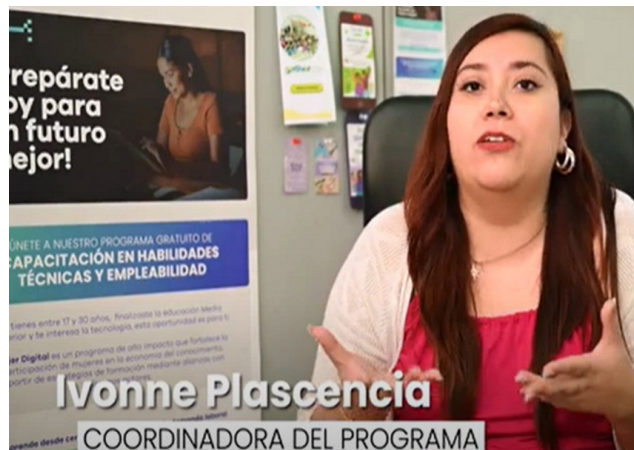


Participantes de Líderes en Movimiento 2023

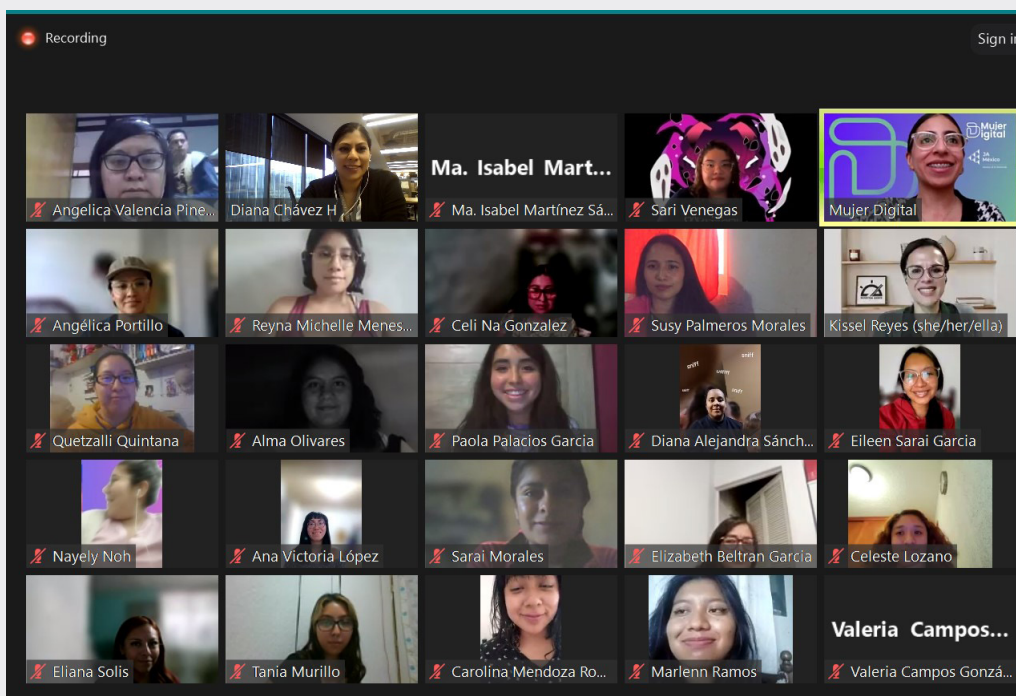
MUJER DIGITAL

ODS 4, 5, 8, 10 y 17

Es un programa de capacitación y empleabilidad desarrollado en coordinación con Junior Achievement México, donde distintos grupos de mujeres han tenido la oportunidad de formarse en habilidades técnicas, socioemocionales y recibir apoyo en la inserción laboral. La meta es llegar a 2,900 mujeres, de entre 18 y 30 años, que interrumpieron sus estudios profesionales o no cuentan con un empleo formal. Los resultados se verán que ocurra en un plazo de 2 años, durante los cuales se les capacitará en contenidos formativos, como habilidades blandas, que les permitirán mejorar su desarrollo personal y, al mismo tiempo, adquirir conocimientos técnicos/digitales que les darán una certificación con valor curricular. Lo anterior, las incentivará para buscar vacantes de este ámbito, aumentando sus posibilidades de empleo y obteniendo un ingreso para mejorar su calidad de vida.



Durante 2023, este programa remoto tuvo un alcance en todo México y repercutió en 300 mujeres. Siempre buscamos sumar a la oferta educativa el talento y la experiencia de nuestras voluntarias en Daimler, quienes invirtieron más de 16 horas en espacios de desarrollo de habilidades humanas.



Participantes del programa Mujer Digital en la semana Daimler 2023

PROYECTOS STEM

ODS 4 y 5

Nuestro compromiso como industria es promover espacios de desarrollo técnico y de habilidades humanas, bajo un enfoque de diversidad, equidad e inclusión. Es por ello que el premio al Talento STEM, proyecto desarrollado en alianza con Movimiento STEM, A.C., es un espacio inclusivo para el aprendizaje, participación y reconocimiento a docentes, jóvenes y mujeres que logren desarrollar retos de innovación basados en el Marco Instruccional STEM. El objetivo es con el objetivo de encontrar soluciones locales a las problemáticas globales enmarcadas en la Agenda 2030 de la ONU, promoviendo las competencias del futuro como el pensamiento crítico y la alfabetización digital, entre otras.

Estos programas no solo buscan capacitar a futuros empleados, sino también empoderar a las comunidades al proporcionar recursos y oportunidades para el crecimiento personal y profesional. En la edición de 2023, Ángela Olazarán ganó el premio con su proyecto “Ixtlilton”, que consistió en un asistente médico realizado con Inteligencia Artificial (IA), que ofrece un diagnóstico clínico basado en la sintomatología que comunique el paciente, en español o tutunakú (lengua perteneciente a las comunidades de Papantla).

Ángela, originaria de Veracruz, enfrenta una escasez de servicios de salud en su comunidad, situación agravada durante la pandemia de COVID-19.



Ángela Olazarán, ganadora del premio STEM por su proyecto: Ixtlilton, 2023

Muchas personas tenían miedo de desplazarse a la ciudad para diagnósticos o simplemente carecían de recursos. Motivada por estas necesidades y equipada con habilidades tanto técnicas como blandas, adquiridas a través de talento STEM, Ángela creó “Ixtlilton”. A pesar de enfrentar numerosos desafíos y mucha competencia, logró desarrollarlo y aplicarlo con éxito.

Ángela, como muchos otros estudiantes, tiene sueños y metas que pueden hacerse realidad con el apoyo adecuado. Proyectos como el suyo no solo desarrollan las habilidades necesarias para las empresas modernas, sino que también representan una inversión significativa para el futuro laboral de estos jóvenes.

FESTIVAL INTERNACIONAL DE CINE UNAM

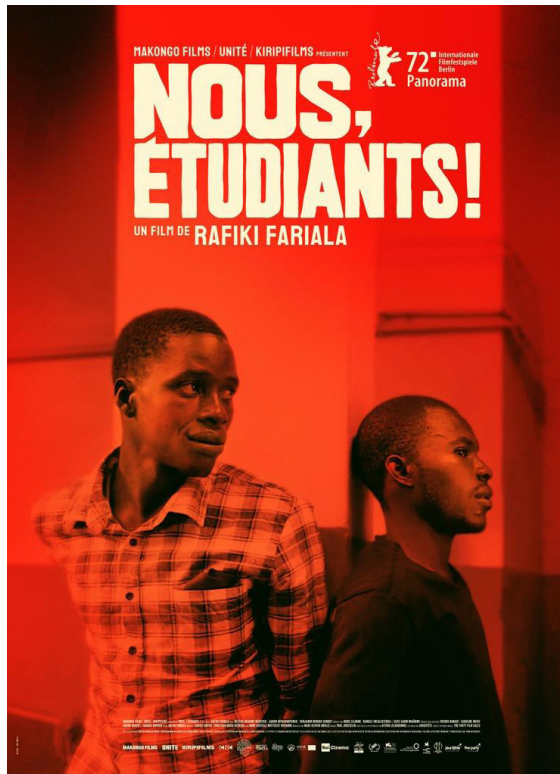
ODS 4, 5, 10 Y 11

En apoyo a la cooperación de actividades culturales, como el 13° Festival Internacional de Cine UNAM (FICUNAM), Daimler otorga el Premio Puma de Plata a Mejor Película 2023 en Competencia Internacional. Este proyecto refleja nuestro compromiso con el establecimiento de alianzas de valor que impulsan eventos de relevancia, como este festival, que celebra la diversidad y creatividad cinematográfica.

Reconocemos que proyectos culturales como FICUNAM son vitales para enriquecer nuestra sociedad, especialmente al ofrecer apoyos que

suelen ser accesibles solo para una minoría privilegiada. Continuaremos incentivando que este tipo de eventos culturales tengan una mayor relevancia en nuestro país, promoviendo así un entorno donde la expresión artística pueda florecer y alcanzar audiencias más amplias.

En esta edición, el premio Puma de Plata a Mejor Película, presentado por Freightliner fue *Nous, étudiants!*, de Rafiki Fariala (República Centroafricana-Francia-República Democrática del Congo-Arabia Saudita 2022).



FICUNAM 13



COMPETENCIA INTERNACIONAL

SELECCIÓN OFICIAL

FICUNAM.UNAM.MX

@FICUNAM

#ELCINEQUEPROVOCA

#FICUNAM13

MUBI

FREIGHTLINER

culturaUNAM



DONATIVOS EN ESPECIE A FAVOR DE LA COMUNIDAD

ODS 3 y 17

El proyecto “Dona Sangre, Salva Vidas” del Banco Itinerante de Sangre del Centro Médico Nacional Siglo XXI, implementado a través de la Fundación IMSS, A.C., ha tenido un notable impacto en Ciudad de México, Estado de México, Morelos, Querétaro y Puebla. Este banco móvil, perteneciente al Banco Central de Sangre del IMSS, tiene como objetivo principal ampliar la promoción de la donación altruista de sangre y aumentar la captación de unidades sanguíneas. Estas donaciones son fundamentales para atender emergencias médicas y realizar tratamientos, como en casos de leucemia pediátrica y procedimientos quirúrgicos.

En 2023, por primera vez en la historia del IMSS, los Bancos de Sangre los Centros Médicos Nacionales La Raza y del Siglo XXI unieron esfuerzos para fortalecer la donación altruista y realizar la jornada en ambas sedes. El apoyo de una unidad móvil donada por Daimler, en 2020, permitió fortalecer dichas acciones frente a la crisis sanitaria por COVID-19, que derivó a la disminución del 84% de captación de sangre, con el gran riesgo para el sistema de salud que eso implicaba.



Unidad donada y equipada por Mercedes-Benz Autobuses



DONACIÓN DE AUTOBÚS PARA NIÑAS Y NIÑOS EN MICHOACÁN

ODS 4, 10 y 17

Con la entrega de un autobús para su adaptación como ludo-biblioteca móvil, en alianza con CATRAMI, nuestro socio comercial, buscamos llegar a través del DIF Michoacán a los 113 municipios del estado, principalmente a las zonas de muy alta y alta marginación, que no cuentan con bibliotecas. El DIF Michoacán mantiene actividades y proyectos enfocados en promover la lectura y acercar material bibliográfico a su población que se ha instalado de forma permanente o semipermanente en centros ubicados en zonas urbanas. Sin embargo, la población de áreas periurbanas y rurales sigue estando excluida. Por ello, es importante contar con material móvil que llegue hasta quienes viven más lejos. La meta es alcanzar al menos a 10 mil personas por año, considerando atender a los municipios con mayor índice de marginación y violencia.

VOLUNTARIADO EN BARRANCA DE TARANGO

ODS 4, 5, 10 Y 11

Este proyecto es realizado a través de Grupo Ectagono y tiene como objetivo recuperar la cobertura vegetal, controlar los procesos erosivos del suelo, incrementar las condiciones de humedad y materia orgánica, aumentar la diversidad (de fauna y flora), impulsar la sucesión ecológica y el funcionamiento natural del propio ecosistema en la última barranca sin urbanizar en ciudad de México. Además, esta zona es hábitat de especies endémicas como el halcón y el conejo teporingo. Gracias a nuestros voluntarios de Daimler Financial Services, realizamos la movilización de ejemplares (árboles, arbustos y herbácea), remoción de la vegetación que no sea nativa para plantar nuevos ejemplares, aplicación de lluvia sólida y materia orgánica, retiro de maleza, elaboración de cepas, y generación de estructuras de soporte (consiste en guiar a las plantas para mejorar su crecimiento).

En la campaña julio-agosto 2023, participamos en la plantación de 2,700 ejemplares, 50 de los cuales son donación nuestra. Además de apoyar al medio ambiente, la campaña generó empleos temporales para 25 personas, que colaboraron en la reforestación gracias al programa “Manos Restauradoras y Economía Comunitaria”. Posteriormente, también fuimos voluntarios en las actividades complementarias Limpieza del Río Puerta Grande (localizado en el surponiente de Ciudad de México rodeando la Barranca



de Tarango), Taller de Polinizadores y Trasplante de Especies Nativas, que lograron estos resultados:

- Limpieza de 80 kg de residuos no reciclables
- 70 kg de sustrato preparado
- 20 trasplantes de encino
- 60 trasplantes de tepozán
- Plantación de 96 especies polinizadoras
- Reproducción de 70 gigantones
- Contratación de 2 manos restauradoras (antes y durante el evento)
- Contratación de 6 proveedores locales



ODS 4, 5, 10 Y 11



Agradecemos a Daimler Financial Services y a todas las personas que participaron en las actividades que llevamos a cabo para restaurar la Barranca de Tarango.

CLUB DE SUSTENIBILIDAD

Es una iniciativa que integra el talento, la energía y el interés de nuestro equipo en Saltillo para desarrollar actividades ambientales y sociales, que permiten extender estos beneficios a otros grupos de interés como socios de negocio, universidades y organizaciones sin fines de lucro. Algunos de los logros alcanzados en 2023 son:

1. Participantes en conferencias en materia de sostenibilidad:

- 15 socios comerciales
- 7,920 empleados
- 30,000 estudiantes

2. Identificamos especies en riesgo de extinción y capacitamos a 28 empleados para rescatar fauna; salvamos a 11 serpientes y las reubicamos en un hábitat seguro.

3. Con previa capacitación, involucramos a 3,900 personas de la planta, proveedores y comunidad para proteger 6,509 especies en el Cañón de San Lorenzo; además de recaudar 4 millones de pesos para apoyar esta área de reserva natural y a dos centros de investigación para la protección ambiental en Coahuila.

4. Con la participación de 15 socios comerciales y 668 personas, plantamos 10,500 árboles, lo que equivale a una reducción de emisiones de 125 toneladas de CO₂e. Además, se implementó un área de refugio de aves de 560 m², llamada Dubai, que también sirve como espacio de relajación para los empleados.

5. Mediante campañas de *plogging* con la participación de cinco proveedores y 1.200 empleados, recogimos 36 toneladas de basura; por otro lado, organizamos actividades en la reserva natural Sierra Zapalinamé para que 960 empleados, 18 guardaparques y 300 estudiantes recolectarán 14.87 toneladas de basura.

Nuestro Club de Sustentabilidad, con visión a largo plazo, se compromete seguir encontrando soluciones efectivas, rápidas y sostenibles alineadas a la estrategia de Daimler.



Voluntarios de la planta de Saltillo en actividades de *plogging*, 2023

PROYECTOS SOCIALES EN PLANTA SALTILLO

Con el firme propósito de mejorar las vidas de las comunidades locales, en la planta de Saltillo hemos desarrollado una estrategia de vinculación con organizaciones sin fines de lucro locales para integrar recursos y talento al servicio de las instituciones y sus beneficiarios, siempre bajo un enfoque de cooperación y responsabilidad social.

Vive Rosa

De la mano de Casa Rosa, A.C., con este proyecto se ayudó a 50 mujeres y a sus familias con apoyos de medicamentos y diversos artículos ortopédicos, otorgando también un acompañamiento integral con sesiones de actividad física, rehabilitación y terapia espiritual, nutrición y tratamientos paliativos. Como parte de este programa se da apoyo para gastos de traslado, para gestionar la donación de prótesis externa de mama y pelucas; además del uso de instrumentos de alta tecnología que ayudan a una detección temprana del cáncer de mama.

Centro de Desarrollo Laboral y Artístico

La habilitación y el acondicionamiento del área donde se imparten los talleres del Sistema para el Desarrollo Integral de la Familia (DIF), del municipio de Saltillo, tienen el objetivo de brindar espacios de calidad, con el mobiliario y las herramientas necesarias para el adecuado aprendizaje de los alumnos. Con este proyecto, las personas adquieren conocimientos teóricos y prácticos en electricidad, mecánica automotriz, computación, soldadura, corte y confección, entre otros 12 talleres más. De esta manera, se apoya a la comunidad a incorporarse



Voluntarios de la planta de Saltillo en el evento de entrega simbólica de donativos

al mercado laboral, buscando ser un semillero de personal para la planta de Saltillo o el autoempleo.

Señalética para una recreación responsable

El Cañón de San Lorenzo, una de las reservas naturales más importante de Saltillo, se ha convertido en un destino para la práctica del turismo sostenible con actividades como el senderismo, el rappel y el camping, que suman más de 17 mil visitantes al año. Con el proyecto de renovación de señalética se busca guiar al visitante en su recorrido, darle a conocer las reglas para una convivencia de respeto con el entorno y así contribuir al fortalecimiento de un turismo responsable. Este proyecto de renovación no solo mejorará la estética del Cañón de San Lorenzo, también contribuirá a que los visitantes disfruten de una experiencia informativa y visualmente atractiva en este lugar emblemático de Coahuila, pues se les dará la información necesaria para una recreación más segura, mejorando la accesibilidad. Este proyecto es posible gracias a la asociación Conservación San Lorenzo.



GOBERNANZA

GOBERNANZA

Como parte de los esfuerzos en la estrategia de gobernanza dictada por el Grupo, consideramos esencial seguir avanzando hacia un gobierno corporativo responsable, en el cumplimiento y en la construcción de alianzas y compromisos que nos ayuden a llevar a cabo nuestra visión de ser líderes en transporte sostenible.

En Daimler Truck México, trabajamos constantemente por lograr la integración de la

sostenibilidad en nuestra estrategia de negocio a través de la inclusión de los criterios ambientales, sociales y de gobernanza en el Sistema de Gestión Integrado (SGI o IMS en inglés) de la división de tractocamiones. No obstante, aspiramos ir más allá; por lo que tenemos claro nuestro rumbo y las acciones necesarias para alcanzar nuestros objetivos. Nuestra visión es que la sostenibilidad oriente todas nuestras actividades, operaciones y esté siempre sustentada en estructuras sólidas de gobernanza corporativa.





Categorías	Ambición	En dónde estamos	Hacia dónde vamos
GOBIERNO CORPORATIVO RESPONSABLE	El objetivo principal de un gobierno corporativo responsable es lograr un crecimiento sostenible y consciente, asegurando que la organización opere de manera ética y sostenible.	Se aprobó la integración de los criterios de sostenibilidad al SGI de la división de tractocamiones en Daimler Truck México, alineando todas nuestras actividades con la estrategia de sostenibilidad de la organización a nivel global.	En Daimler Truck México, se concretará la inclusión de los criterios ambientales, sociales y de gobernanza para la sostenibilidad en el SGI de la división de tractocamiones, buscando también su integración en la división de autobuses.
CUMPLIMIENTO Y GESTIÓN DE RIESGOS DE SOSTENIBILIDAD	Con el objetivo de contar con un sistema robusto para evitar, prevenir y mitigar los riesgos en materia de sostenibilidad, contamos con una gestión integral de cumplimiento, asegurando que la organización actúe correctamente y se guíe por principios de sostenibilidad.	A nivel global, el Grupo implementó un canal de denuncias efectivo (<i>SpeakUp</i>) que incrementó la eficiencia para los informes de violaciones a normas y leyes. En Daimler Truck México se realizó la implementación del programa de manejo de datos personales.	En Daimler Truck México, implementaremos una auditoría interna de datos personales que nos permita identificar riesgos, diseñar soluciones eficientes y prevenir riesgos. El Grupo también emitirá una Gestión de Impactos, Riesgos y Oportunidades, por lo que en Daimler Truck México alinearemos los procesos locales a ella.
INFORMES DE SOSTENIBILIDAD TRANSPARENTES, INTEGRALES Y FIABLES	Buscamos ser transparentes con todos nuestros <i>stakeholders</i> . Queremos construir confianza y cumplir con sus expectativas, así como identificar y prevenir riesgos.	Con el fin de eficientar la respuesta a los cuestionarios de sostenibilidad que recibimos de clientes y reguladores, en Daimler Truck México hemos creado un cuestionario homologado para reunir y reportar la información.	El Grupo ampliará el sistema de reporte, pasando de utilizar solo el marco del GRI a también incluir el de la Directiva de Informes de Sostenibilidad Corporativa (CSRD).

GOBIERNO CORPORATIVO RESPONSABLE

GRI 2-12/-13/-14/-18/-19
SDG 8, 16

Como líder mundial en la fabricación de vehículos comerciales, nuestro objetivo es desarrollar y sacar al mercado soluciones sostenibles de transporte para mercancías y personas. Viendo la sostenibilidad como parte integral de nuestro negocio, asumimos la responsabilidad con nuestros colaboradores, el medio ambiente y la sociedad. Utilizamos los 17 ODS como guía para nuestro compromiso con el desarrollo sostenible y el respeto de los derechos humanos.

Nuestra estrategia de sostenibilidad está basada sobre los pilares ESG, por lo que se centra en el medio ambiente, en los asuntos sociales y en el gobierno corporativo. Queremos ser un miembro responsable de la sociedad al convertirnos en una empresa donde la gente interactúe y trabaje con gusto, donde exista la confianza entre las personas y se respalden nuestros compromisos con el medio ambiente y la sociedad gracias a un sólido gobierno corporativo.



MEDIO AMBIENTE

Como una organización con un gobierno corporativo responsable, dedicamos esfuerzo a la protección ambiental y climática, apoyando los objetivos del Acuerdo de París y promoviendo el transporte neutral en carbono (CO₂e). Nuestra cadena de suministro debe cumplir con las normativas ambientales y nuestros estándares de sostenibilidad. Continuamente mejoramos nuestra producción para lograr la neutralidad en carbono para 2039, de acuerdo con la meta global que proviene de nuestra matriz en Alemania.



SOCIAL

Nuestra responsabilidad social se centra en el respeto a los derechos humanos y a su promoción al interior y exterior de la organización. Esto lo hacemos con empleos dignos y de calidad que generen bienestar a nuestros colaboradores, así como con los proyectos sociales enfocados en las comunidades donde tenemos operaciones y con la seguridad vial de la sociedad en general que logramos gracias a nuestros vehículos.



GOBERNANZA

Nuestro objetivo es ser una empresa confiable para socios comerciales y empleados. Basamos nuestras acciones en la responsabilidad, adhiriéndonos a normas de gobernanza corporativa e integrando la sostenibilidad en nuestras decisiones. Fomentamos el diálogo abierto con nuestros *stakeholders*, apoyamos iniciativas ambientales y sociales, además de gestionar riesgos de cumplimiento y sostenibilidad con auditorías internas. Aseguramos la transparencia en la información sobre sostenibilidad y establecemos objetivos gestionados con indicadores clave.

GESTIÓN DE SOSTENIBILIDAD EN DAIMLER TRUCK Y DAIMLER TRUCK MÉXICO



GRI 2-12/-13/-14

La gobernanza sostenible es el pilar sobre el cual se asienta nuestra organización. Nuestro compromiso comienza en el más alto nivel de liderazgo desde nuestra matriz en Alemania, con un Consejo de Administración que promueve una cultura corporativa orientada hacia la responsabilidad ambiental y social. Esta visión se traduce en políticas y prácticas que aseguran la transparencia, la ética y la rendición de cuentas en todas nuestras operaciones. Además, esta dedicación se refleja en la adopción de objetivos ambientales claros y medibles, que son supervisados y evaluados periódicamente para asegurar un progreso continuo. Cada miembro de nuestra empresa, desde los directores hasta los operadores, entiende y comparte esta responsabilidad, trabajando conjuntamente para integrar la sostenibilidad en cada aspecto de nuestro negocio.

El departamento de gestión de sostenibilidad se encarga de llevar los controles relevantes, informes de sostenibilidad, desarrollar la estrategia sostenible, verificar el cumplimiento de los derechos humanos y gestionar a las partes interesadas. Este departamento reporta al Oficial de Cumplimiento.

En Daimler Truck México, el área de External Affairs es la encargada de gestionar y ejecutar la estrategia de sostenibilidad de la empresa. En ella, hay un responsable asignado para cada uno de los pilares ESG. Durante el año del informe, la junta de directores aprobó la incorporación de la sostenibilidad y de criterios ambientales, sociales y de gobernanza en la estrategia de negocios de la compañía. Así, robusteceremos la gobernanza de la organización al alinear los objetivos y procesos internos con nuestra agenda de sostenibilidad; además de contribuir al cuidado del medio ambiente y a la responsabilidad social.

Para responder de la misma manera a los múltiples cuestionarios de clientes y reguladores sobre sostenibilidad corporativa, en Daimler Truck México hemos implementado un sistema propio de reporte. Al unificar y estandarizar la recopilación y presentación de datos, nos aseguramos de que toda la información sea coherente y precisa, lo que permite responder eficiente y consistentemente a las solicitudes de los *stakeholders*.

POLÍTICAS

GRI 2-23

Nuestros valores y principios están integrados en el Código de Conducta y en la Declaración de Principios de Daimler Truck en materia de Responsabilidad Social

y Derechos Humanos, así como en otras políticas específicas emitidas globalmente. Estas normas son regulaciones internas que aplican a todos nuestros colaboradores. Un equipo central gestiona en todo el mundo estas políticas y los procesos asociados a ellas, asegurando transparencia y eficiencia a través de una plataforma central accesible para todos los empleados.

GESTIÓN DE RIESGOS Y OPORTUNIDADES

Es fundamental en nuestro proceso de planificación y gestión porque impulsa el logro de objetivos y aumenta la conciencia de riesgos que enfrentamos como empresa. Los peligros y las oportunidades relacionados con la sostenibilidad (aquellos vinculados a nuestras propias actividades comerciales, productos y servicios, que muy probablemente podrían tener graves impactos negativos en los aspectos no financieros) se pueden encontrar en la evaluación general de la situación de riesgos y oportunidades del informe de gestión

combinado realizado por DTAG. En él no se registraron riesgos no financieros graves durante el año sobre el que se informa.

En México, se aprobó la integración de la sostenibilidad a la estrategia de negocios, a los procesos locales y para el cumplimiento de regulaciones locales, lo que garantizará la identificación, gestión y mitigación de los riesgos en materia ambiental, social y de gobernanza en todas nuestras actividades y operaciones.

CUMPLIMIENTO

GRI 2-18/-19/-22, 3-3, 205-1/-3, 206-1

Creemos que el éxito a largo plazo se logra actuando de manera responsable. Por ello, una cultura de cumplimiento es esencial para nosotros. Nuestra visión de negocio sostenible incluye un Sistema de Gestión de Cumplimiento (CMS, por sus siglas en inglés) para aplicar las leyes y prevenir malas conductas; por lo tanto, capacitamos a todos nuestros colaboradores sobre estos temas mediante campañas de entrenamientos obligatorios por medio del área de Compliance.

Sistema de Gestión de Cumplimiento

El CMS de Daimler Truck, también válido para Daimler Truck México, garantiza el cumplimiento de leyes y directrices y promueve en los colaboradores un comportamiento conforme a ellas dentro de las actividades del negocio. Las medidas definidas por nuestras organizaciones legales y de cumplimiento consideran los requisitos comerciales y los riesgos específicos de la empresa. Basados en estándares nacionales e internacionales, utilizamos el CMS globalmente; este consta de siete elementos complementarios que son:



1. CULTURA CORPORATIVA Y VALORES DE CUMPLIMIENTO

Nuestro objetivo es dar a conocer a todos nuestros colaboradores el Código de Conducta de Daimler Truck para que lo cumplan y se comporten de manera responsable, con integridad y conforme a las normas. Esta normativa sirve como un estándar general de valores: establece las directrices para nuestras acciones y nos ayuda a tomar las decisiones correctas. Las directrices se aplican a todo el personal de Daimler Truck Holding AG y Daimler Truck AG, así como a las empresas controladas del Grupo Daimler Truck, como Daimler Truck Mexico. Están disponibles en 12 idiomas y son accesibles en cualquier momento para todos los empleados a través de la plataforma digital de políticas internas. El Código de Conducta, revisado y publicado en febrero de 2023, se basa en los Principios de Propósito de Daimler Truck, que definen cuatro claves que nos guían en nuestro trabajo diario:

- Empezamos escuchando
- Construimos para resolver
- Lideramos con una visión a largo plazo
- Progresamos juntos

2. OBJETIVOS DE CUMPLIMIENTO

El Oficial de Cumplimiento elabora los objetivos del programa de cumplimiento según su estrategia establecida, la cual se basa en los objetivos corporativos, leyes y regulaciones aplicables, así como en los compromisos voluntarios y en los Principios de Propósito de Daimler Truck. En Daimler Truck México, el área de Cumplimiento se encarga de que se logren dichos objetivos.

3. ORGANIZACIÓN DE CUMPLIMIENTO

GRI 2-16/-25

Nuestra organización de cumplimiento está estructurada regionalmente y por funciones para proporcionar apoyo efectivo mediante directrices y recomendaciones. Una red global de contactos locales asegura que se respeten los estándares, apoyando a las empresas del Grupo en la implementación del programa de cumplimiento. El Oficial de Cumplimiento gestiona temas generales, monitorea la efectividad de las medidas y se adapta a cambios en el entorno empresarial y regulatorio, a la vez que desarrolla continuamente el CMS.

El Oficial de Cumplimiento reporta directamente al Presidente del Consejo de Administración y con frecuencia al Consejo de Administración, al Comité de Gestión de Riesgos y al Comité de Auditoría. Esto asegura la independencia de la red de cumplimiento de los segmentos de la empresa.

4. RIESGOS DE CUMPLIMIENTO

Usando los datos locales, evaluamos regularmente a todas las empresas del Grupo y a los departamentos centrales para minimizar los riesgos de cumplimiento. Los resultados forman la base de nuestra gestión en esta materia, posibilitando la implementación de las medidas necesarias para prevenir situaciones complicadas.

5. PROGRAMA DE CUMPLIMIENTO

Nuestro programa, que en Daimler Truck México es responsabilidad del área de Cumplimiento, incluye un canal de denuncias efectivo (llamado *SpeakUp*), evaluaciones exhaustivas para socios comerciales, cláusulas contractuales y medidas adaptadas para minimizar riesgos y contrarrestar violaciones a las normas y regulaciones. Las medidas se basan en los análisis de riesgos de cumplimiento; tienen un enfoque en la sensibilización continua, el seguimiento de informes de mala conducta y señalan requisitos claros para nuestros socios comerciales.

DENUNCIA DE VIOLACIONES DE LAS NORMAS A TRAVÉS DEL SISTEMA DE DENUNCIA DE IRREGULARIDADES *SPEAKUP*

GRI 2-25/-26/-27, 3-3, 207 -2/-3

En 2023, el sistema central de denuncias cambió el nombre de Business Practices Office (BPO) a *SpeakUp*. Este sistema permite a empleados, socios comerciales y terceros informar sobre violaciones a las normas y regulaciones, alertando sobre posibles riesgos y ayudando a prevenir daños. En ese mismo año, con la introducción del *SpeakUp*, mejoraron los informes de violaciones potenciales.

Esta plataforma facilita a los denunciantes dar parte, de forma anónima, sobre conductas indebidas a través de un sitio *web*. Una misma política global regula nuestro sistema de denuncias, asegurando un procedimiento justo y transparente que protege tanto a los afectados como a los denunciantes. La política también guía la evaluación de violaciones y la decisión sobre las consecuencias adecuadas. Las denuncias de bajo riesgo, como robo o fraude menor a €100,000 EUR no relacionado con corrupción, se derivan a departamentos responsables para su procesamiento independiente.

Cuando se trata de una denuncia de alto riesgo, el *SpeakUp* asigna el caso a una unidad investigadora y lo sigue hasta su cierre. Las violaciones de alto riesgo incluyen corrupción, prácticas monopólicas, lavado de dinero, violaciones ambientales y de derechos humanos, como acoso sexual y discriminación. Para aumentar la confianza en el *SpeakUp*, concientizando a los colaboradores, se utilizan diversas medidas de comunicación y capacitación. Las infracciones a los Estándares de Socios Comerciales, como violaciones de derechos humanos y de regulaciones ambientales por proveedores, también pueden ser reportadas al *SpeakUp*, que remite los informes al departamento correspondiente para su tramitación interna.



COLABORACIÓN CON SOCIOS DE VENTAS Y PROVEEDORES

GRI 2-23

Una comprensión compartida de los valores nos parece fundamental para lograr colaboraciones exitosas, por lo que revisamos nuestros Estándares para Socios Comerciales (Business Partner Standards) y la distribuimos, durante 2023, a todos aquellos con quienes tenemos una relación de negocios, incluidos los proveedores. También brindamos condiciones contractuales que regulan la responsabilidad social y la protección ambiental, así como pusimos a disposición de nuestros socios un módulo de concienciación sobre el cumplimiento para ayudarlos a manejar posibles riesgos.

Por otra parte, hemos incluido requisitos adicionales exclusivos para proveedores, pues es necesario evaluar a los socios comerciales directos, en particular en las áreas de venta y proveeduría, con procesos de análisis exhaustivos basados en riesgos. El objetivo es identificar, para prevenir, las potenciales violaciones de cumplimiento y de derechos humanos.

6. INFORMACIÓN INTERNA, COMUNICACIÓN Y MEDIDAS DE ENTRENAMIENTO

Ofrecemos capacitación integral en temas de Compliance (con cursos adaptados a roles y funciones) a todos nuestros colaboradores. Un programa *web* obligatorio está disponible para el personal administrativo, mientras que el personal productivo puede participar voluntariamente. La capacitación se asigna en función de cambios de puesto o riesgos mayores y está disponible globalmente a través de un Sistema de Gestión del Aprendizaje. En Daimler Truck México se capacita a todos los colaboradores en temas de Compliance.

7. MONITOREO Y MEJORAS

GRI 2-25

Hemos establecido varios mecanismos internos para verificar la eficiencia del CMS por medio de un sistema de monitoreo anual, a través del cual revisamos sus programas, procesos y medidas, analizando su adecuación y efectividad utilizando datos e información local.

Las indicaciones de implementación se registran y se definen medidas de corrección. Adaptamos los procesos y medidas en el CMS de acuerdo con los riesgos cambiantes o nuevos requisitos legales. Además, la Auditoría Corporativa revisa los aspectos de cumplimiento regularmente y, en 2023, se auditó el nuevo proceso de gestión y monitoreo de riesgos en el departamento de Cumplimiento para identificar posibles mejoras.

Este proceso de monitoreo abarca todos los campos en dicho departamento, incluyendo la revisión de programas y procesos en áreas establecidas y nuevas. Los resultados de este monitoreo y otras posibles medidas se evalúan y deciden anualmente por el Oficial de Cumplimiento.



ÁREAS DE ENFOQUE DE LA GESTIÓN DE CUMPLIMIENTO

El cumplimiento basado en valores es clave para nuestras operaciones diarias, buscamos promover una conducta global con medidas específicas. A continuación, se detallan los objetivos, regulaciones y políticas que guían nuestras acciones y las medidas implementadas.

Principales objetivos

1. LUCHA CONTRA LA CORRUPCIÓN

El objetivo de las medidas de cumplimiento es minimizar la corrupción en todas las actividades comerciales. Por lo tanto, examinamos con detalle a nuestros socios y transacciones, además tratamos a autoridades y funcionarios públicos de una manera muy sensible. Nos enorgullece decir que contamos con colaboradores comprometidos y dedicados, quienes cumplen rigurosamente con las normas éticas y legales en todas sus acciones. Mantenemos una postura de tolerancia cero hacia cualquier hecho de esta naturaleza porque estamos comprometidos a garantizar un ambiente de trabajo ético y transparente, en el que prevalezca la honestidad y se respeten los principios fundamentales de la legalidad.

En Daimler Truck México, durante 2023, realizamos el proceso Supplier Integrity Check y Due Dilligence de socios de negocio en el que evaluamos las estructuras de prevención y mitigación de riesgos en materia anticorrupción. Como un ejercicio extraordinario, realizamos rondas de capacitación a cerca de 700 proveedores con el objetivo de comunicar los estándares de integridad y buenas prácticas, así como darles a conocer nuestro canal confidencial de denuncias, *SpeakUp*, al cual pueden recurrir en caso de sufrir alguna afectación directa, presenciar algún acto de corrupción y/o simplemente realizar el reporte de un mal comportamiento o mala práctica de nuestros colaboradores.

2. FORTALECER Y PROMOVER LA COMPETENCIA LEAL

Nuestro Programa de Cumplimiento Antimonopolio, orientado a estándares nacionales e internacionales, garantiza una competencia leal. Define cómo evaluar los asuntos de derecho de la competencia y cómo debe llevarse a cabo el trabajo con las asociaciones de la industria. En 2023, se hicieron mejoras al programa con el objetivo de fomentar una cultura de respeto y cumplimiento a las disposiciones aplicables en materia de competencia económica. Estas mejoras mantienen actualizados los instrumentos necesarios para que nuestros colaboradores cuenten con la información necesaria en temas de competencia leal y antimonopolio para cumplir con ellos. Asimismo, nos apegamos a las leyes antimonopólicas que hay en el país.

En Daimler Truck México, utilizamos las herramientas y los entrenamientos emitidos globalmente para que nuestros empleados reconozcan las prácticas anticompetitivas y actúen de acuerdo con las regulaciones, como la implementación, en 2023, de la *Appointed Staff List*, una solución

transparente de documentación estandarizada de las interacciones de nuestros colaboradores en asociaciones. Esto es muy importante en el trato con competidores y en la cooperación con distribuidores.

Estas mejoras mantienen actualizados los instrumentos necesarios para que nuestros empleados cuenten con la información necesaria en temas de competencia leal y antimonopolio. En Daimler Truck México logramos capacitar al 100% de los colaboradores utilizando datos sobre buenas prácticas y lineamientos para evitar incurrir en faltas que perjudiquen la competencia.

3. GARANTIZAR EL CUMPLIMIENTO DE LOS REQUISITOS TÉCNICOS Y REGLAMENTARIOS

En Daimler Truck México, aplicamos el cumplimiento en producto, lo cual significa aplicar los requisitos técnicos y reglamentarios, las normas y las leyes relevantes para las actividades comerciales en el país.

Nuestro objetivo es identificar los riesgos dentro de los procesos de creación del producto (desarrollo y certificación) y de confiabilidad en una etapa temprana, que incluye la implementación de medidas preventivas. Al hacerlo, tenemos en cuenta el espíritu fundamental de leyes y reglamentos, las especificaciones internas, los procesos en el desarrollo y la producción; también estamos atentos a lo que sucede después de que los vehículos han salido al mercado.

El Sistema de Gestión de Cumplimiento de Productos (PCMS, por sus siglas en inglés) define principios, estructuras y procesos para proporcionar a nuestros colaboradores certeza y orientación, especialmente en términos de preguntas desafiantes sobre cómo interpretar los reglamentos técnicos. Además, el PCMS también incluye estándares mínimos para el manejo de nuestros productos en el campo con respecto a la seguridad, el cumplimiento reglamentario y las emisiones.

4. RESPETO Y APOYO DE LOS DERECHOS HUMANOS

GRI 2-23/-24/-25, 406-1, 408-1, 409-1

En Daimler Truck México, damos especial importancia a los derechos humanos y a las buenas condiciones de trabajo, tanto en nuestras empresas como en proveedores y socios comerciales. Por ello, los hemos integrado como tema central en nuestra estrategia empresarial sostenible. Nos comprometemos a respetar los derechos humanos reconocidos internacionalmente y nos oponemos a todas las condiciones laborales de explotación. Con este espíritu, reafirmamos las siguientes normas internacionales:

- La Declaración Universal de los Derechos Humanos
- El Pacto Internacional de Derechos Civiles y Políticos
- El Pacto Internacional de Derechos Económicos, Sociales y Culturales
- La Declaración de la OIT relativa a los principios y derechos fundamentales en el trabajo

- Los Principios Rectores de las Naciones Unidas sobre las empresas y los derechos humanos
- Los Principios del Pacto Mundial de las Naciones Unidas
- Las Directrices de la OCDE para Empresas Multinacionales

Estamos comprometidos a respetar y apoyar los derechos humanos; por lo que esperamos que nuestros socios comerciales se comporten igual a lo largo de la cadena de valor. Con nuestro Sistema de Gestión de Cumplimiento de Derechos Humanos (Human Rights CMS, por su nombre y siglas en inglés), perseguimos un enfoque sistemático para cumplir con nuestras obligaciones. Este sistema considera los intereses de empleados y grupos afectados por nuestras operaciones comerciales, fomentando el diálogo. Se basa en estándares reconocidos internacionalmente, como los Principios Rectores de las Naciones Unidas sobre Empresas y Derechos Humanos (UNGPs, por sus siglas en inglés), que son la base de los esfuerzos regulatorios y legislativos en todo el mundo.

Para procurar el apoyo a los derechos humanos, nos apegamos al cumplimiento de los siguientes puntos en todas nuestras actividades y operaciones:

- Abolición del trabajo infantil
- Abolición del trabajo forzado
- Libertad de asociación, derecho de negociación colectiva y derecho a la huelga
- Igualdad de oportunidades y no discriminación
- Derecho a la salud y la seguridad en el trabajo
- Jornadas laborales
- Remuneraciones y beneficios

- Personal de seguridad y protección de los derechos humanos
- Protección de los defensores de los derechos humanos
- Reconocimiento y respeto de los derechos de las minorías, de las comunidades locales y de los pueblos indígenas
- Protección del medio ambiente

5. CUMPLIMIENTO DE LAS LEYES DE PROTECCIÓN DE DATOS

GRI 418-1

En Daimler Truck, los datos y su evaluación sistemática son la base de nuevos modelos de negocio, tecnologías innovadoras y procesos eficientes. Además de abrir oportunidades comerciales, los datos requieren un cuidado especial en su manejo y, por ello, se aplican requisitos integrales de protección alineados a las leyes europeas y locales. Nuestra Política Global de Datos e Información sienta las bases legales para su manejo responsable en todo el mundo; también define un estándar mínimo vinculante para todas las unidades de Daimler Truck, incluido México. Al mismo tiempo, nuestro Sistema de Gestión de Cumplimiento de Datos apoya en la planificación, implementación y monitoreo continuo de medidas para garantizar el cumplimiento de los requisitos de protección de datos.

Para todos los incidentes relacionados con la seguridad de la información, hemos establecido un procedimiento central de notificación: el proceso de gestión de incidentes de seguridad de la información. De acuerdo con este proceso, los empleados y contratistas tienen instrucciones de informar todas las posibles violaciones de datos personales y de seguridad de la información. En 2023, se notificaron incidentes aislados de protección de datos a las autoridades supervisoras responsables. Nos complace informar que no hubo ninguna investigación

basada en quejas de clientes o incidentes de protección de datos.

Asimismo, en 2023, en Daimler Truck México realizamos la implementación del programa de manejo de datos y el proyecto borrador de información, que tiene como objetivo sentar las bases para el inicio de una auditoría interna en la materia que nos permita identificar riesgos, diseñar soluciones eficientes y prevenir esos riesgos.

6. PREVENCIÓN DE LAVADO DE DINERO Y FINANCIAMIENTO AL TERRORISMO

El objetivo es impedir tanto la colocación de fondos procedentes de transacciones delictivas en el ciclo económico jurídico como la financiación de asociaciones terroristas a través de transacciones con Daimler Truck.

Por lo tanto, hemos implementado estándares, procesos y salvaguardas globales para cumplir con todas las leyes aplicables contra el lavado de dinero. Desde DTAG se ha nombrado a un Oficial de Antilavado de Dinero, quien garantiza el cumplimiento en todas las divisiones de Daimler Truck Holding AG y todas las empresas de su grupo; también es responsable de los estándares y procesos de conformidad con la ley alemana contra el lavado de dinero.

Con el fin de cumplir con las regulaciones vigentes y locales, tenemos establecido un sólido marco de cumplimiento normativo en relación con la prevención del blanqueo de capitales y la financiación del terrorismo. Para garantizar la efectividad de nuestras medidas, contamos con dos oficiales de apoyo, uno para la transacción de bienes y otro para el sector financiero.

7. CUMPLIMIENTO DE SANCIONES Y REGULACIONES DE EXPORTACIÓN

Contamos con una unidad central (dedicada al control de exportaciones, sanciones, lucha contra el lavado de dinero y mercancías peligrosas) que persigue un enfoque de cumplimiento para garantizar todas las penas personales aplicables (cumplimiento de sanciones) y las relacionadas con las mercancías (cumplimiento del control de exportaciones) de la mejor manera posible.

8. VENTAS RESPONSABLES

Nos adherimos a las restricciones legales para las entregas de vehículos comerciales a clientes que se encuentran en completo apego a la ley y no tengan registro de involucramiento en actividades delictivas. Contamos con procesos internos que proporcionan nuestra propia revisión crítica que cubre múltiples aspectos. En particular, consideramos de sumo cuidado el riesgo de violaciones de los derechos humanos. En casos aplicables, nuestro proceso de evaluación conduce al rechazo de transacciones que no podemos conciliar por no alinearse con nuestra visión de una gestión empresarial sostenible y responsable.

9. CUMPLIMIENTO DE OBLIGACIONES FISCALES

GRI 207-1/-2/-3

En Daimler Truck México, respetamos las disposiciones del derecho fiscal y aduanero, entre las que se encuentran las regulaciones sobre el impuesto de sociedades, sobre la renta y sobre el valor añadido, así como los aranceles aplicables a la importación de bienes y los impuestos al consumo.

Para nosotros, es esencial realizar una declaración correcta y puntual de los impuestos y aranceles que se deben pagar. Rechazamos los modelos agresivos o incluso ilegales de evasión de impuestos.

Como parte de la estrategia fiscal del Grupo, nos apegamos especialmente a los siguientes principios, teniendo en cuenta los impactos económicos y sociales, de acuerdo con la estrategia corporativa y de negocio:

- A través de nuestras acciones, garantizamos que se cumplen las obligaciones fiscales de nuestras empresas y se mantienen los estándares de integridad a través de medidas, procesos, sistemas, métodos y controles.
- Proporcionamos una gestión activa de riesgos, como empresa y para nuestros empleados operativos, a través de un adecuado Sistema de Gestión de Cumplimiento Tributario (Tax CMS).
- Llevamos a cabo una planificación fiscal legal, activa y no agresiva basada en razones comerciales (los impuestos siguen a los negocios).

Como empresa, cumplimos con nuestras obligaciones y colaboramos de manera transparente y constructiva con las autoridades fiscales. Nuestra estrategia fiscal, gestionada por el Jefe de Impuestos y el Comité de Cumplimiento Fiscal y Riesgo Fiscal, establece un marco de acción que se implementa a través de políticas y directrices específicas que definen las responsabilidades de nuestro personal y aseguran el cumplimiento de las normativas fiscales. Además, la gestión de riesgos fiscales se integra en nuestro sistema de control interno para identificar y mitigar riesgos. En el año reportado no se registraron violaciones fiscales significativas.

10. CUMPLIMIENTO DE RECURSOS HUMANOS

GRI 406-1

Este garantiza nuestro cumplimiento legal y de estándares laborales y sociales, traduciendo requisitos en políticas y procesos. Busca fomentar una cultura corporativa inclusiva y respetuosa, además de asegurar estándares adecuados y trabajo conforme a nivel de recursos humanos, incluyendo verificaciones de antecedentes y sanciones.

En 2023, desde DTAG se ha empezado a trabajar para que en 2024 se emita una Política de Cumplimiento en Recursos Humanos. Esta política se aplicará a todos los miembros de los órganos de dirección, jefes de recursos humanos, gerentes y empleados de todas las empresas del Grupo.

El cumplimiento de RRHH se enfoca en asegurar que las prácticas de recursos humanos, así como todos nuestros estándares laborales y sociales, cumplan con las leyes, normas regulatorias y principios éticos. Nuestro Director de Recursos Humanos se encarga de convertir estos requisitos en políticas y procesos específicos. El Sistema de Gestión de Cumplimiento de RRHH fomenta una cultura corporativa inclusiva y respetuosa; también asegura el cumplimiento adecuado de las normas laborales. Las verificaciones de antecedentes para los gerentes y las sanciones nos ayudan a mantener esta cultura de cumplimiento.



ALIANZAS Y COMPROMISO

GRI 2-28/-29

ODS 17

Nos tomamos muy en serio nuestra visión de ser líderes en la fabricación de vehículos comerciales y buscamos desarrollar soluciones sostenibles de transporte; con la misma formalidad, asumimos nuestro deber hacia empleados, el medio ambiente y la sociedad con el objetivo principal de hacernos cargo de nuestra responsabilidad social y alinear los intereses, corporativos y sociales, a largo plazo.

Nos esforzamos por contribuir al bienestar de las localidades donde operamos, ya que ser un buen vecino es un valor fundamental de nuestra organización porque nos importa el tanto el bienestar de nuestra gente como el de las comunidades donde habitan. Queremos ser la mejor opción para nuestros clientes a través de productos innovadores, seguros y con una menor huella ambiental; creamos relaciones colaborativas con nuestros proveedores bajo estándares de sostenibilidad que promuevan la protección a los derechos humanos,



la responsabilidad ambiental y la integridad. También buscamos crear vínculos justos y de confianza con nuestros colaboradores a través de acciones que nos coloquen como un empleador atractivo que respeta la diversidad, promueve el desarrollo y cuida a su personal.



DIÁLOGO CON LA POLÍTICA Y LA SOCIEDAD

GRI 207-3, 415-1

Nuestra representación política implica diálogo con funcionarios públicos y otros responsables de decisiones, siguiendo principios de neutralidad y moderación. Hemos establecido directrices internas y normas para regular la representación de intereses y las donaciones a partidos en los países aplicables. Los empleados deben informar sobre actividades de cabildeo y se supervisan a través de nuestras directrices sobre cabildeo y donaciones partidistas para garantizar un completo apego a las regulaciones y estándares éticos.

A nivel global, los colaboradores que representen intereses políticos deben presentarse y registrarse en el departamento correspondiente de acuerdo con nuestra norma sobre el trabajo de cabildeo. En México, nos licenciamos para realizar actividades de cabildeo ante el congreso federal y contamos con un registro de todos los empleados que tienen alguna participación en este sentido.

Debido a que nuestras plantas y operaciones están distribuidas en diversas localidades de la República mexicana, colaboramos estrechamente con las autoridades en los distintos órdenes de gobierno que las representan. Nuestro principal objetivo es apoyar en el desarrollo y mejora de la infraestructura vial pública, fomentar el desarrollo de las comunidades



y garantizar condiciones de seguridad óptimas para nuestros colaboradores. Si bien estas acciones benefician a nuestra organización, también tienen un impacto positivo en las comunidades locales.

Ejemplo de ello son las gestiones que realizamos a nivel local con autoridades municipales y estatales para demandar mejores condiciones de infraestructura vial y de seguridad pública para nuestros colaboradores, proveedores y clientes.

Las directrices mencionadas antes también definen cómo pretendemos abordar los riesgos en relación con la representación política de nuestros intereses. También abordamos estos temas en los procesos de cumplimiento aplicables en todo Daimler Truck con la sostenibilidad. Los comentarios relacionados con nuestras actividades en este también pueden ser recogidos por nuestro sistema de denuncia de irregularidades, *SpeakUp*. En el año reportado no se hizo ninguna donación (monetaria ni en especie) a partidos políticos en México, ni en otro país. Esta decisión se ha tomado independientemente de los acontecimientos políticos o económicos actuales.

ASOCIACIONES INDUSTRIALES E INICIATIVAS

Participamos en asociaciones industriales, comités e iniciativas de sostenibilidad, además de interactuar con responsables políticos y otros interesados en el desarrollo sostenible. Al ser también miembros del capítulo en México del Pacto Global de las Naciones Unidas nos hemos inscrito en las distintas aceleradoras e incubadoras de iniciativas de capacitación e innovación para la sostenibilidad, donde habremos de formular un proyecto de alto impacto en la empresa sobre los objetivos para el desarrollo sostenible y así contribuir a la descarbonización de nuestras actividades.

En México, algunas de las asociaciones empresariales y cámaras industriales, en las que tenemos una participación activa durante 2023, son las siguientes:

- Consejo de Empresas Globales en México (CEG)
- Cámara Internacional de Comercio (ICC), Capítulo Mexicano
- Asociación Nacional de Productores de Autobuses, Camiones y Tractocamiones (ANPACT)
- Cámara de la Industria de la Transformación (CAINTRA)
- Asociación Nacional de Transporte Privado (ANTP)
- Pacto Global de las Naciones Unidas, Capítulo en México
- Cámara Mexicano-Alemana de Comercio e Industria (CAMEXA)
- Confederación Patronal de la República Mexicana (COPARMEX)



Participamos en las actividades de los grupos de trabajo que tienen más relevancia para nuestro negocio principal. De este modo, aportamos nuestra perspectiva y experiencias específicas, avanzando en el debate de manera fundamentada y cualificada. Algunos de estos comités, comisiones o grupos de trabajo están relacionados con los siguientes temas:

- Aduanas
- Legal, arbitraje y mediación
- Prevención de lavado de dinero y fraudes
- Cumplimiento
- Competencia económica
- Asuntos de gobierno y regulación
- Energía
- Medio ambiente, sostenibilidad y cambio climático
- Impuestos
- Mercadotecnia
- Tratados internacionales
- Responsabilidad Social

ÍNDICE GRI 2023

El Informe de Sostenibilidad 2023 ha sido elaborado utilizando como referencia los estándares GRI y en este índice nos referimos a los temas basados en nuestro análisis de materialidad.

GRI 2	Generales	
2-1	Detalles organizacionales	Daimler Truck en México
2-2	Entidades incluidas en la presentación del informe	Daimler Truck en México
2-3	Periodo del informe, frecuencia y punto de contacto	Disclaimer
2-4	Actualización de la información	Disclaimer
2-6	Actividades, cadena de valor y otras relaciones comerciales	Daimler Truck en México
2-7	Empleados	Nuestra Gente
2-9	Estructura de gobernanza y composición	
2-12	Rol del máximo órgano de gobierno en la supervisión de la gestión de impactos	Gobierno corporativo responsable Gestión de sostenibilidad en Daimler Truck y Daimler Truck México
2-13	Delegación de la responsabilidad para gestionar los impactos	Gobierno corporativo responsable Gestión de sostenibilidad en Daimler Truck y Daimler Truck México
2-14	Roles del más alto órgano de gobernanza en la sostenibilidad	Gobierno corporativo responsable Gestión de sostenibilidad en Daimler Truck y Daimler Truck México
2-16	Mecanismos para la comunicación con las partes interesadas	
2-18	Evaluación del desempeño del más alto órgano de gobierno	Gobierno corporativo responsable Cumplimiento
2-19	Remuneración de los miembros del máximo órgano de gobierno	Gobierno corporativo responsable Cumplimiento
2-22	Declaración sobre la estrategia de desarrollo sostenible	Estrategia empresarial para la sostenibilidad Cumplimiento
2-23	Compromisos y políticas	Políticas Colaboración con socios de ventas y proveedores Áreas de enfoque de la gestión de cumplimiento
2-24	Revisión de los Principios de Gobierno Corporativo	Áreas de enfoque de la gestión de cumplimiento

207-3	Beneficios y derechos de los empleados	Denuncia de violaciones de las normas a través del sistema de denuncia de irregularidades <i>SpeakUp</i> Áreas de enfoque de la gestión de cumplimiento Diálogo con la política y la sociedad
2-25	Procesos de queja y resolución de conflictos	Organización de cumplimiento Denuncia de violaciones de las normas a través del sistema de denuncia de irregularidades <i>SpeakUp</i> Sistema de Gestión de Cumplimiento Áreas de enfoque de la gestión de cumplimiento
2-26	Mecanismos para solicitar asesoramiento y plantear inquietudes	Denuncia de violaciones de las normas a través del sistema de denuncia de irregularidades <i>SpeakUp</i>
2-27	Cumplimiento de la legislación y las normativas	Denuncia de violaciones de las normas a través del sistema de denuncia de irregularidades <i>SpeakUp</i>
2-28	Información sobre las Entidades del Grupo	Alianzas y compromiso
2-29	Enfoque para la participación de las partes interesadas	Alianzas y compromiso
GRI 3		
3-1	Procesos para determinar los temas materiales	Análisis de materialidad
3-2	Lista de temas materiales	Análisis de materialidad
3-3	Gestión de los temas materiales	Cumplimiento Denuncia de violaciones de las normas a través del sistema de denuncia de irregularidades <i>SpeakUp</i>
GRI 203		
203-1	Infraestructura y servicios de proporción significativa	Ciudadanía corporativa
GRI 205		
205-1	Análisis del riesgo de corrupción	Cumplimiento
205-3	Formación en temas de corrupción	Cumplimiento
GRI 206		
206-1	Acciones legales por comportamiento anticompetitivo, prácticas antimonopolio y de monopolio	Cumplimiento

GRI 207	Gestión de los Impuestos	
207-1	Enfoque de la gestión fiscal	Cumplimiento de obligaciones fiscales
207-2	Gestión de los impuestos	Denuncia de violaciones de las normas a través del sistema de denuncia de irregularidades <i>SpeakUp</i> Áreas de enfoque de la gestión de cumplimiento
GRI 302	Energía	
302-1	Consumo de energía dentro de la organización	Consumo energético
302-4	Reducción del consumo energético	Consumo energético
302-5	Reducción en los requisitos de energía de productos y servicios	Consumo energético
GRI 303	Agua y efluentes	
303-1	Agua como recurso compartido	Uso eficiente de agua
303-5	Consumo de agua	Uso eficiente de agua
GRI 304	Biodiversidad	
304-2	Impactos significativos de las actividades, productos y servicios en la biodiversidad	Biodiversidad
304-3	Hábitats protegidos o restaurados	Biodiversidad
GRI 305	Emisiones	
305-1	Emisiones directas (Alcance 1) de gases de efecto invernadero (GEI)	Emisiones de CO2e
305-2	Emisiones indirectas (Alcance 2) de gases de efecto invernadero (GEI) relacionadas con la energía	Emisiones de CO2e
305-4	Intensidad de las emisiones de gases de efecto invernadero (GEI)	Emisiones de CO2e
305-5	Reducción de las emisiones de gases de efecto invernadero (GEI)	Emisiones de CO2e
GRI 306	Residuos	
306-1	Generación de residuos	Reducción de residuos
GRI 308	Evaluación ambiental de proveedores	
308-1	Nuevos proveedores evaluados utilizando criterios ambientales	Cadena de suministro verde
GRI 401	Empleo	
401-1	Nuevas contrataciones y rotación de personal	Empleo
401-3	Licencia parental	Empleo

GRI 403	Empleo	
403-1	Sistema de gestión de salud y seguridad en el trabajo	Seguridad y salud
	Formación y educación	
404-2	Programas para la mejora de habilidades de los empleados	Formación y desarrollo profesional
404-5	Diversidad e igualdad de oportunidades	Diversidad, equidad e inclusión
GRI 406	No discriminación	
406-1	Incidentes de discriminación y acciones correctivas tomadas	Áreas de enfoque de la gestión de cumplimiento
GRI 407	Libertad de asociación y negociación colectiva	
407-1	Derecho a la libertad de asociación y la negociación colectiva	Libertad de asociación y negociación colectiva
GRI 408	Trabajo infantil	
408-1	Operaciones y proveedores con un riesgo significativo de incidentes de trabajo infantil	Áreas de enfoque de la gestión de cumplimiento
GRI 409	Trabajo forzoso u obligatorio	
409-1	Operaciones y proveedores con un riesgo significativo de incidentes de trabajo forzoso u obligatorio	Áreas de enfoque de la gestión de cumplimiento
GRI 414	Evaluación social de los proveedores	
414-2	Impactos sociales negativos en la cadena de suministro y acciones tomadas	Cadena de suministro verde
GRI 415		
415-1	Políticas para la promoción de los derechos humanos	Diálogo con la política y la sociedad
GRI 418	Privacidad del cliente	
418-1	Información sobre la privacidad y la protección de datos	Áreas de enfoque de la gestión de cumplimiento



AGRADECIMIENTOS

Al observar el resultado alcanzado en este documento, queremos expresar nuestro más sincero agradecimiento a todo el equipo colaborador que hizo posible la realización de nuestro segundo Informe de Sostenibilidad de Daimler.

Deseamos reconocer a nuestro talentoso equipo en los distintos departamentos, áreas y plantas de la empresa que colaboraron activamente en la compilación de datos y en la implementación de prácticas y proyectos sostenibles. También extendemos nuestro agradecimiento a nuestros socios estratégicos y proveedores, quienes nos brindaron su apoyo y asesoramiento en la elaboración del informe.

Finalmente, agradecemos a nuestro equipo de External Affairs, quienes fueron la fuerza impulsora y guía detrás de este informe.

Marco Antonio Rodríguez Huesca

Oscar Daniel Ruiz Aguilar

Diana Chávez Hortelano

Manuel Alejandro Hernández Carreto

Ilse Yaneli González Arriaga

Regina Crail Ávila

Brenda de Jesús Díaz

Braulio Fuentes Bustillos

Nuestra cooperación, compromiso y visión compartida con la sostenibilidad fueron piezas fundamentales para enriquecer y fortalecer nuestras prácticas, dando fruto e inspirando a toda la organización, socios de negocio y comunidad en general.

Nuestro Informe de Sostenibilidad 2023 es el resultado de un arduo trabajo de todas las partes involucradas y el reflejo de nuestros logros, demostrando nuestra responsabilidad con el medio ambiente y la sociedad, considerando la sostenibilidad como una parte integral de nuestro negocio y comportamiento corporativo.

En Daimler creamos el futuro de las carreteras y, gracias a nuestro compromiso, estamos avanzando hacia un futuro más sostenible y responsable marcando la diferencia, construyendo un mundo mejor y manteniendo a México (y al mundo) en movimiento.

DAIMLER TRUCK

Mexico

INFORME DE SOSTENIBILIDAD 2023